



A FÖLDGÁZ ÁRKATEGÓRIÁINAK MEGOSZTÁSA RÉSZSZÁMLÁK ESETÉN 2022. AUGUSZTUS 1-JÉT KÖVETŐEN

1. Átalánydíj (egyenletes részszámlázás)

Átalánydíj számlázásakor (egyenletes részszámlázás) az ügyfél által megadott vagy az MVM Next által megajánlott egyenlő mértékű gázmennyiséget (m³) számolunk el a havi részszámlákban.

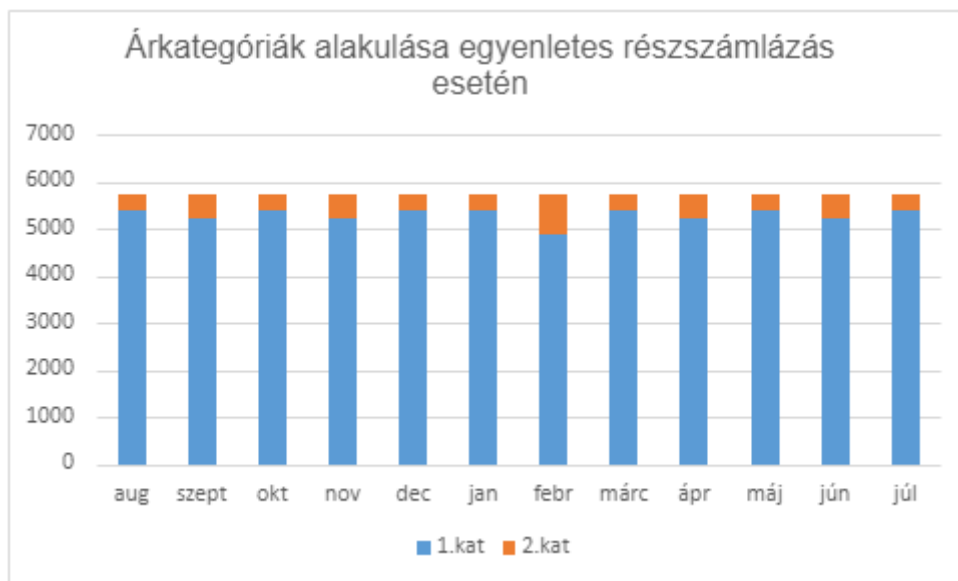
A rezsicsökkentett és a magasabb áron elszámolt gázmennyiség megosztása függ a részszámlában elszámolt napok számától, ezért az egyes hónapokban elszámolt gázmennyiségek között némi eltérés mutatkozik.

A megosztás az alábbi képlet alapján történik, a lakossági árszabás példáján keresztül bemutatva:

63 645 MJ x A = rezsicsökkentett, I-es árkategória

365

A 63 645 MJ az augusztus 1-jétől a következő év július 31-éig tartó kedvezményes évre járó teljes rezsicsökkentett áron adható gázmennyiség, 365 az év napjainak száma (szökőévben 366 nap van a 29 napos február miatt – így pl. a 2023. augusztus 1-től kezdődő kedvezményes gázévben 366 nappal kell számolni), „A” pedig az adott szolgáltatási időszak napjainak száma (pl. 28, 29, 30, 31)



1. ábra Éves szinten 2000 m³ (átlagfűtőértékkel számolva 68 924 MJ), havi 5744 MJ gázmennyiség megosztása – leolvasást követő elszámolás feltüntetése nélkül

Az adott havi részszámlában elszámolt gázmennyiségből legfeljebb a fenti képlet alapján meghatározott mennyiség lesz a rezsicsökkentett I. kategóriában elszámolva, az ezen felüli mennyiséget versenypiaci költségeket tükröző áron számoljuk el.

Éves részszámlázás esetén évente van leolvasás, és ezt követően elszámolószámla készül. Ebben a teljes év tényleges fogyasztását elszámoljuk, szükség esetén a rezsicsökkentett mennyiség kiosztását is pontosítjuk *A földgáz árkatégoriáinak megosztása elszámolószámlák esetén 2022. augusztus 1-jét követően* c. leírás szerint.

Példa

A lenti egyenletes részszámlázásban készült részszámlánál a szolgáltatási időszak 31 napos (A). A részszámlán 166 m³-t, azaz 5793 MJ-t számolunk el.

SZÁMLARÉSZLETEZŐ

Elszámolt mennyiség: 5 793 MJ (166,00 m³)

Árszabás: Lakossági

Mérési pont azonosító: (FH:)

Földgázelosztó:

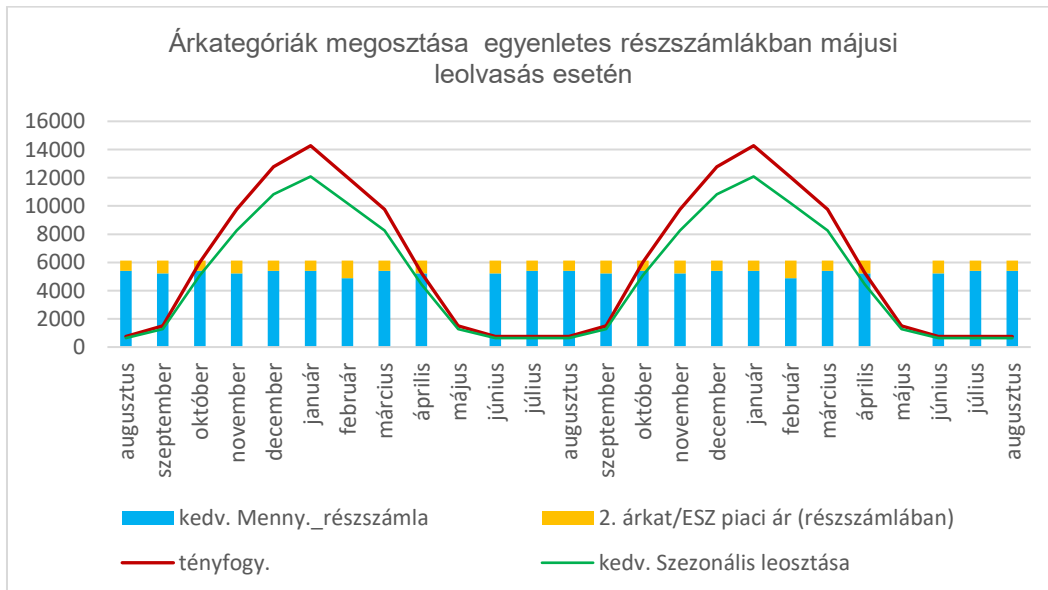
E.ON Dél-dunántúli Gázhálózati Zrt.

Mérőgyártási száma	Elszámolt időszak	Induló mérőállás	Záró mérőállás	LM	Fogyasztás (m ³)	Korrekciós tényező	Korrigált mennyiség (m ³)	Fűtőérték (MJ/m ³)	Hőmennyiség (MJ)
	2023.05.05.-2023.06.04.				166	1,0000	166,00	34,90	5 793
Utolsó elszámolt mérőállás leolvasásának dátuma		Utolsó elszámolt mérőállás (m ³)							
2022.08.04.		17 550							

Tétel megnevezése	Elszámolt időszak	Mennyiség	Mértékegység	Nettó egységár és mértékegysége	Nettó érték (Ft)	ÁFA (%)	Bruttó érték (Ft)
Földgázfogyasztás árkategóriák szerint							
I. árkategória	2023.05.05. - 2023.06.04.	5 405	MJ	2,2640 Ft/MJ	12 237	27	
Versenyi piaci költségeket tükröző ár	2023.05.05. - 2023.06.04.	388	MJ	17,3240 Ft/MJ	6 722	27	
Energiadíj összesen		5 793	MJ		18 959	27	24 078
Háztartási alapdíj	2023.06.01. - 2023.06.30.	1	hó	766 Ft/hó	766	27	
Alapdíj		1	hó		766	27	973
Nettó számlaérték összesen					19 725	27	
Bruttó számlaérték összesen						27	25 051
Fizetendő összeg összesen							25 051

A képlet szerint a szolgáltatási időszakra rezsicsökkentett I. árkategóriában maximálisan adható kedvezmény: **(63 645 MJ/ 365) * 31= 5405 MJ**. A teljes fogyasztás ezen felüli részét 388 MJ-t versenyi piaci költségeket tükröző áron számoljuk el. (5793 MJ - 5405 MJ= 388 MJ)

A lenti ábrán változatlan éves mennyiség esetén mutatjuk be a 2024 áprilisától érvényes május 1-jei éves leolvasás hatását a részszámlákra.



2. ábra Árkatagóriák megosztása egyenletes részszámlákban májusi leolvasás esetén (vegyes profil)

Az ábrán látszik, hogy az ügyfelek érdekében a havi részszámlákban egyenletesen, **naparányosan** osztjuk el a kedvezményt, de az éves elszámoláskor a valós fogyasztást a jelleggörbe (piros görbe) alapján bontjuk meg árkategóriánként (zöld görbe).

A naparányos kedvezményelszámolás lényege, hogy a kedvezményes évre járó 63 645 MJ rezsicsökkentett árú gázt naparányosan osztjuk el a részszámlákban az év minden napjára. Ez a szökőéves 366 napos évben napi 173,9 MJ (legalább kb. 4,96 m³). A havi számlában ezt a mennyiséget szorozzuk meg az elszámolt napok számával.

Havi számlában elszámolt				
napok száma	kedvezményes mennyiség MJ-ban	kedvezményes mennyiség m ³ -ben*	kedvezményes mennyiség MJ-ban	kedvezményes mennyiség m ³ -ben*
	A kedvezményes évben 29 napos a február		A kedvezményes évben 28 napos a február	
28			4.882 MJ	139,29 m ³
29	5.043 MJ	143,88 m ³		
30	5.217 MJ	148,84 m ³	5.231 MJ	149,24 m ³
31	5.391 MJ	153,81 m ³	5.405 MJ	154,21 m ³

* Tájékoztató adat 35,05 MJ/m³-es átlagos fűtőértékkel és 1,0000-es korrekciós tényezővel, kerekítve

A 63645 MJ a többletkedvezményre nem jogosult lakossági fogyasztók (nem társasház, nem lakásszövetkezet, nem családi fogyasztói közösség stb.) vonatkozásában érvényes.

Ezzel az elszámolási móddal már nem csak a havonta a részszámlákban elszámolt gázmennyiségek lesznek egyenletesek, hanem ezekben a részszámlákban a fizetendő összeg is szinte egyenletes lesz minden hónapban.

Ha a kedvezményes időszak éves leolvasást megelőző hónapjaiban több kedvezmény lett elszámolva, mint amennyit a fogyasztás indokolt, az éves elszámolószámlában ezt korigáljuk.

2. Hőmérsékletfüggő részszámlázás

Hőmérsékletfüggő részszámlázáskor a korábbi éves fogyasztást az adott számlázási időszak általános hőmérsékleti viszonyai alapján osztjuk fel: télen nagyobb, nyáron kisebb gázmennyiségeket számolunk el.

Fontos tudni, hogy egy adott év jelleggörbéje az enyhébb vagy hidegebb idő miatt jelentősen eltérhet az átlagostól. A számla kiállítása során figyelembe vesszük a valódi hőmérsékleti adatokat is, amelyek befolyásolják a jelleggörbe alapján igénybe vehető kedvezményes havi mennyiséget. Ha tehát pl. a 20 éves átlagnál melegebb az ősz vagy keményebb a tél, a ténylegesen, az adott időszakban igénybe vehető kedvezményes mennyiség az átlagostól eltér: esetünkben ősszel kevesebb, télen több.

Az éves kedvezménykeretből semmi nem veszhet el, a fűtés elindultával nőni kezd a számlákban elszámolt kedvezményes mennyiség.

A megosztás az alábbi képlet alapján történik, a lakossági árszabás példáján keresztül

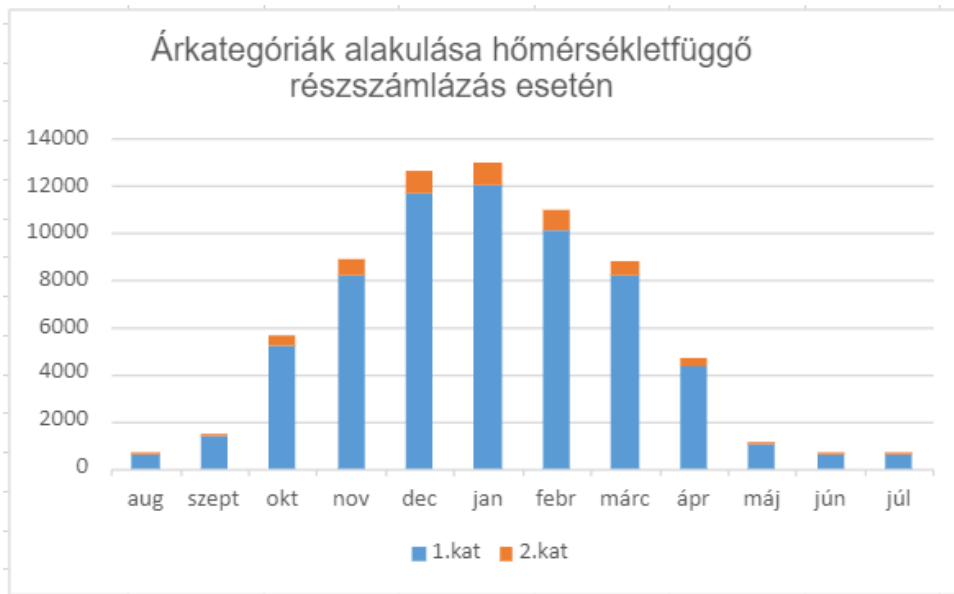
bemutatva:

63 645 MJ x A = rezsicsökkentett, I-es árkategória,

B + C

ahol:

- „A” érték
 - az aktuális számlában elszámolt időszak tényleges fűtési hőmérsékleti tényezők összege (előre kibocsátott hőmérsékletfüggő részszámlák esetén a rendelkezésre álló tényleges fűtési hőmérsékleti tényezők mellett a további napokra a 20 éves átlagos fűtési hőmérsékleti tényezők)
- „B” érték
 - augusztus 1. utáni számlázási időszak/ részidőszak esetén „B” az adott kedvezményes év augusztus első napjától az aktuális számla elszámolásának dátumáig rendelkezésre álló fűtési hőmérsékleti tényezők összege (az elszámolás dátuma 1-2 nappal eltérhet a számla kiállításának dátumától)
- „C” érték
 - augusztus 1. utáni számlázási időszak/ részidőszak esetén: „C” az aktuális számla elszámolásának dátumától az adott kedvezményes évet záró július 31-ig a 20 éves átlag fűtési hőmérsékleti tényezők összege, hiszen az előttünk álló időszakra még nincsenek tényadatok



3. ábra Éves szinten 2000 m³ (átlagfűtőértékkel számolva 68 924 MJ) gázmennyiség megosztása hőmérsékletfüggő részszámlákban – leolvasást követő elszámolás feltüntetése nélkül (vegyes profil)

(A fentiek szerint állítunk ki hőmérsékletfüggő részszámlát azon ügyfeleknek is, akik havi diktálást vállaltak, de a diktálási időszakban nem érkezett be a mérőállásuk.)

További információkat és tudnivalókat az *Általános tudnivalók a földgáz árkatégoriáinak megosztásáról 2022. augusztus 1-jét követően* c. tájékoztatóban olvashatnak.