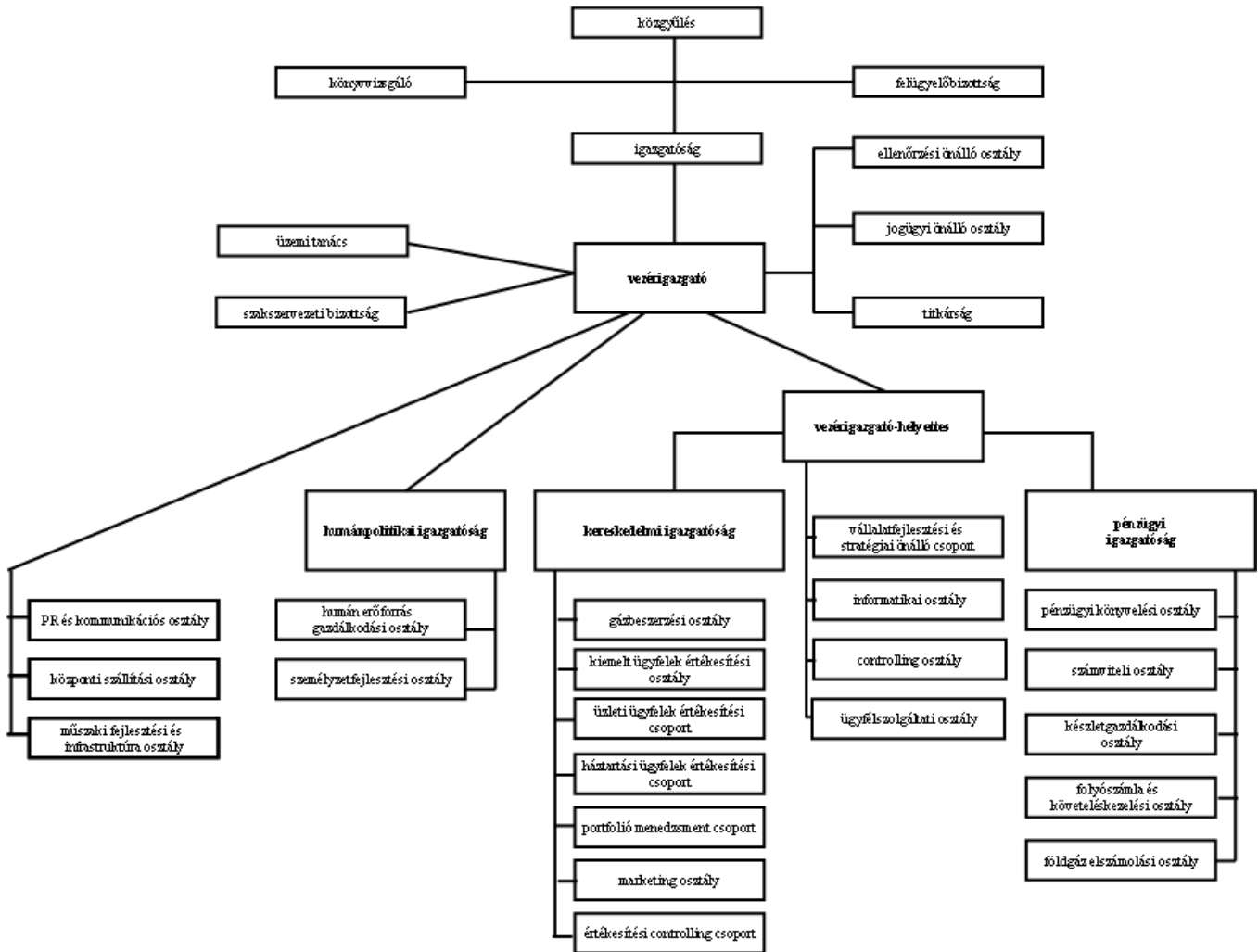


A társaság szervezeti felépítése



## **Jogszabályok, szabványok**

### **1. Jogszabályok**

#### **1.1. Törvények**

- 2008. évi XL. törvény - a földgázellátásról (Get.)
- 2006. évi XXVI. törvény - a földgáz biztonsági készletezéséről
- 2006. V. törvény - a cégnyilvánosságról, a bírósági cégeljárásról és a végelszámolásról
- 2006. évi IV. törvény - a gazdasági társaságokról
- 2003. évi LXXXIX. törvény - a környezetterhelési díjról
- 2003. évi LXXXVIII. törvény - az energiaadóról
- 1997. évi CLV. törvény - a fogyasztóvédelemről
- 1995. évi LIII. törvény - a környezet védelmének általános szabályairól
- 1993. évi XCIII. törvény - a munkavédelemről
- 1993. évi XLVIII. törvény - a bányászatról
- 1993. évi III. törvény - a szociális igazgatásról és a szociális ellátásokról
- 1992. évi LXIII. törvény - a személyes adatok védelméről és közérdekű adatok nyilvánosságáról
- 1991. évi XLV. törvény - a mérésügyről
- 1990. évi LXXXVII. törvény - az árak megállapításáról
- 1959. évi IV. törvény - a Magyar Köztársaság Polgári Törvénykönyvéről (Ptk.)

#### **1.2. Kormányrendeletek**

- 19/2009. (I. 30. ) Korm. rendelet - a földgázellátásról szóló 2008. évi XL. törvény rendelkezéseinek végrehajtásáról
- 54/2008. (III. 20.) Korm. rendelet - az ásványi nyersanyagok és a geotermikus energia fajlagos értékének, valamint az értékszámítás módjának meghatározásáról
- 26/2008. (II. 14.) Korm. rendelet - a Magyar Kereskedelmi Engedélyezési Hivatal műszaki biztonsági tevékenységének és piacfelügyeleti eljárásának részletes szabályairól
- 289/2007. (X. 31.) Korm. rendelet - a lakossági vezetékes gázfogyasztás és távhőfelhasználás szociális támogatásáról
- 225/2007. (VIII. 31.) Korm. rendelet - a Nemzeti Fogyasztóvédelmi Hatóságról
- 23/2006. (II. 3.) Korm. rendelet - a bányafelügyelet hatáskörébe tartozó egyes nyomástartó berendezések hatósági felügyeletéről
- 18/2006. (I. 26.) Korm. rendelet - a veszélyes anyagokkal kapcsolatos súlyos balesetek elleni védekezésről
- 260/2006. (XII. 20.) Korm. rendelet - a Magyar Kereskedelmi Engedélyezési Hivatalról
- 187/2003. (XI. 5.) Korm. rendelet - a földgáz határon keresztül történő szállításáról
- 203/1998. (XII. 19.) Korm. rendelet - a bányászatról szóló 1993. évi XLVIII. törvény végrehajtásáról
- 127/1991. (X.9.) Korm. rendelet – a mérésügyről szóló törvény végrehajtásáról

### **1.3. Miniszteri rendeletek:**

- 27/2009. (VI.25.) KHEM rendelet - a földgázellátásról szóló 2003. évi XLII. törvény szerinti közüzemi nagykereskedelmi engedélyesnél felmerült bevételi hiány megtérítésének részletes szabályairól
- 28/2009. (VI.25.) KHEM rendelet - a földgázpiaci egyetemes szolgáltatáshoz kapcsolódó árszabások megállapításáról
- 29/2009. (VI.25.) KHEM rendelet - a földgázpiaci egyetemes szolgáltatáshoz kapcsolódó árak képzéséről
- 31/2009. (VI.25.) KHEM rendelet - a földgáz rendszerhasználati díjak megállapításáról
- 16/2008. (VIII.1.) KHEM rendelet - a földgáz elosztói és közüzemi szolgáltatói engedélyesek vagy megbízottaik által fogyasztói igény alapján, külön díj ellenében végezhető szolgáltatások kizárólagos körének meghatározásáról
- 91/2007. (XI.20.) GKM rendelet - a Magyar Energia Hivatal igazgatási szolgáltatási díjainak mértékéről, valamint az igazgatási és szolgáltatási és felügyeleti díj fizetésének szabályairól
- 75/2007. (VIII. 17.) GKM rendelet - a földgáz biztonsági készlet felhasználására vonatkozó egyes szabályokról
- 4/2007. (I. 16.) GKM rendelet - a bányafelügyeleti hatósági eljárásokban a hatósági közvetítő díjazásáról
- 74/2006. (X. 31.) GKM rendelet - az együttműködő földgázhálózat fejlesztéséért szedhető csatlakozási díjról
- 28/2006. (V. 15.) GKM rendelet - a gázszerelők nyilvántartásáról
- 129/2005. (XII. 29.) GKM rendelet - a Magyar Kereskedelmi Engedélyezési Hivatal egyes műszaki-biztonsági közigazgatási eljárásainak és igazgatási jellegű szolgáltatásainak díjairól
- 105/2005. (XII. 19.) GKM rendelet - a földgáz árszabályozásának kereteiről
- 96/2005. (XI. 4) GKM rendelet - a bányafelügyelet hatáskörébe tartozó sajátos építményekre vonatkozó egyes építésügyi hatósági eljárások szabályairól
- 80/2005. (X. 11.) GKM rendelet - a gázelosztó vezetékek biztonsági követelményeiről és a Gázelosztó Vezetékek Biztonsági Szabályzata közzétételéről
- 57/2005. (VII. 7.) GKM rendelet - a bányafelügyelet részére fizetendő igazgatási szolgáltatási díjakról, valamint a felügyeleti díj fizetésének részletes szabályairól
- 133/2004. (XII. 14.) GKM rendelet - az Energiagazdálkodási céllelőirányzatba történő befizetésekkel kapcsolatban elismert költségekről és befizetésekről
- 46/2004. (IV. 16.) GKM rendelet - a földgáz hatósági áraival kapcsolatos árfelülvizsgálati eljárásban kötelezően benyújtandó adatok köréről
- 12/2004. (II. 13.) GKM rendelet - a földgázellátásban műszaki biztonsági szempontból jelentős munkakörök betöltéséhez szükséges szakmai képesítésről és gyakorlatról
- 11/2004. (II. 13.) GKM rendelet - a gáz csatlakozó vezetékekre és fogyasztói berendezésekre vonatkozó műszaki-biztonsági előírásokról
- 89/2003. (XII. 16.) GKM rendelet - a bányafelügyelet hatáskörébe tartozó tevékenység során bekövetkezett súlyos üzemzavar és súlyos munkabaleset bejelentésének és vizsgálatának rendjéről szóló biztonsági szabályzat közzétételéről
- 86/2003. (XII. 16.) GKM rendelet - az egyes földgázipari vállalkozások adatszolgáltatásainak rendjéről
- 81/2003. (XII. 10.) GKM rendelet - a földgáztárolókhöz, a szállító- és elosztóvezetékhez való hozzáférésnél elsőbbséget élvező fogyasztókról
- 22/1998. (IV. 17.) IKIM rendelet - egyes gázfogyasztó készülékek kialakításáról és

## 2. számú függelék

megfelelőségük tanúsításáról

- 28/1994. (X. 28.) IKM rendelet - a gázszolgáltatónak, a gázértékesítőnek és a villamosenergiaszolgáltatónak a fogyasztók társadalmi érdekképviselői szervezeteivel való együttműködéséről

Továbbá a földgázellátásról szóló 2008. évi XL. törvény felhatalmazása alapján később kihirdetésre kerülő jogszabályok.

### 2. Szabványok

A FŐGÁZ Zrt. törekszik arra, hogy az EU-ban alkalmazott szabvány előírásokat megismerje és azokat tevékenysége során az egyetemes szolgáltatóval szerződéses kapcsolatban álló felekkel is megismertesse.

Pályázati kiírásban, szerződésekben, technológiai előírásaiban a FŐGÁZ Zrt. hivatkozik azokra a szabványokra, amelyeknek betartását kéri a partnerektől, különös tekintettel az alábbi szabványokra:

MSZ EN 1359:2001	Gázmérők. Membrános gázmérők.
MSZ EN 1443:2003	Égéstermék elvezető berendezések. Ált. követelmények.
MSZ EN 1555-2:2003	Műanyag csővezetékrendszerek éghető gázok szállítására. Polietilén (PE). 2. rész: Csövek.
MSZ EN 1555-3:2002/A1	Műanyag csővezetékrendszerek éghető gázok szállítására. Polietilén (PE). 3. rész: Csőidomok.
MSZ EN 1555-5:2003	Műanyag csővezetékrendszerek éghető gázok szállítására. Polietilén (PE). 5. rész: A rendszer céljának való megfelelés.
MSZ EN 1839:2004	Gázok és gőzök robbanási határának meghatározása
MSZ EN 12062:2004	Hegesztett kötések roncsolásmentes vizsgálata. Fémekre vonatkozó általános szabályok.
MSZ EN 12186:2002	Gázellátó rendszerek. Gáznyomás-szabályozó állomások gázellátáshoz és gázelosztáshoz. Műszaki követelmények.
MSZ EN 12327:2002	Gázellátó rendszerek. Nyomáspróba, üzembe helyezés és üzemben kívül helyezés. Műszaki követelmények.
MSZ EN ISO 9001:2001	Minőségirányítási rendszerek. követelmények (ISO 9001:2000)
MSZ ISO 13686:1999	Földgáz Minőségi jellemzők.
MSZ ISO 13734:1999	Földgáz. Szagostóanyagként használt szerves kénvegyületek. Követelmények és vizsgálati módszerek.
MSZ ISO/TS 16922:2003	Földgáz. Irányelvek a gázok szagostására.
MSZ 1648:2000	Közszolgáltatású vezetékű földgáz
MSZ 7048-1:1983	Körzeti gázellátó rendszerek. Fogalom-meghatározások, csoportosítás, általános követelmények.
MSZ 7048-2:1983	Körzeti gázellátó rendszerek. Fogyasztói és csatlakozóvezetékek.
MSZ 7048-3:1983	Körzeti gázellátó rendszerek. Elosztóvezetékek védőtávolságai.

## 2. számú függelék

MSZ 7487-1:1979	Közmű- és egyéb vezetékek elrendezése közterületen. Fogalom-meghatározások.
MSZ 7487-2:1980	Közmű- és egyéb vezetékek elrendezése közterületen. Elhelyezés a térszint alatt.
MSZ 7487-3:1980	Közmű- és egyéb vezetékek elrendezése közterületen. Elhelyezés a térszint felett.
MSZ 11413-1:1977	Gáztömörség és vizsgálata. Általános előírások.
MSZ 11413-2:1979	Gáztömörség vizsgálata. Gázfogyasztó készülék.
MSZ 11413-4:1977	Gáztömörség vizsgálata. Kisnyomású csatlakozóvezetékek és fogyasztói berendezések.
MSZ 11413-5:1981	Gáztömörség és vizsgálata. Gázelosztó vezetékek.
MSZ 11414-2:1982	Gázelosztáshoz tartozó berendezések. Közterületi nyomásszabályzó állomások.
MSZ 11414-5:1982	Gázelosztáshoz tartozó berendezések. Házi és egyedi nyomásszabályzó állomások.
MSZ 11425-1:1982	Ipari gázellátó rendszerek. Általános követelmények.
MSZ 11425-2:1982	Ipari gázellátó rendszerek. Gázvezetékek és szerelvények követelményei és vizsgálata.
MSZ – 09-74.0011-5:1984	Gázszagosítás. Közszolgáltatású gázok szagosításának ellenőrzése és az ellenőrzés dokumentálása.

## Az érdek-képviselői szervezetek felsorolása

### Felügyeleti szervek:

1./ **Magyar Energia Hivatal Fogyasztóvédelmi Osztálya**

Cím: 1081 Budapest, Köztársaság tér 7.  
Tel.: +36 1 459 7777 Fax: +36 1 459 7766  
e-mail: eh@eh.gov.hu

2./ **Nemzeti Fogyasztóvédelmi Hatóság**

Cím: 1088 Budapest, József krt. 6.  
Tel.: +36 1 459 4800 Fax: +36 1 210 4677  
e-mail: fotit@nfh.hu

**NFH Közép-magyarországi Regionális Felügyelősége**

Cím: 1052 Budapest, Városház u. 7.  
Tel.: +36 1 328 0185 Fax: +36 1 411 0116  
e-mail: fogyved\_kmf\_budapest@nfh.hu

3./ **Gazdasági Versenyhivatal**

Cím: 1054 Budapest, Alkotmány u. 5.  
Tel.: +36 1 472-8900 Fax: +36 1 472-8905  
e-mail: ugyfelszolgalat@gvh.hu

### Érdekképviselői szervek:

1./ **Energetikai Érdekegyeztető Tanács**

Cím: 1081 Budapest, Köztársaság tér 7.

2./ **Országos Fogyasztóvédelmi Egyesület**

Cím: 1012 Budapest, Logodi u. 22-24.  
Tel.: +36 1 311 7030  
Fax: +36 1 331 7386  
e-mail: ofeiroda@t-online.hu; [ofebp@t-online.hu](mailto:ofebp@t-online.hu)

3./ **Energia Központ Kht.**

Energiahatékonysági, Környezetvédelmi és Energia Információs Ügynökség Közhasznú Társaság  
Cím: 1134 Budapest, Váci út 45. A. ép. 6. em.  
Tel.: +36 1 802 4300  
e-mail: office@energiakozpont.hu

4./ **Ipari Energiafogyasztók Fóruma**

Cím: 1137 Budapest, Jászai Mari tér 6., II./14.  
Tel.: +36 1 237 1380  
Fax: +36 1 359 6440  
e-mail: office@ief.hu

5./ **Magyar Energiafogyasztók Szövetsége**  
Cím: 1027 Budapest, Fő u. 68.  
Tel: +36 1 201 2011

Vonalkód helye:  
Ügyfél-azonosító kód:  
Felhasználási hely kód:

## IGÉNYBEJELENTÉS

### FÖLDGÁZ EGYETEMES SZOLGÁLTATÁS IGÉNYBEVÉTELÉRE

Alulírott .....ezúton bejelentem, hogy a FÖGÁZ Zrt-től a földgázellátásról szóló 2008. évi XL. törvény (GET) szerinti földgáz egyetemes szolgáltatást kívánok igénybe venni.

Kérem a FÖGÁZ Zrt-t, hogy részemre az egyetemes szolgáltatásra vonatkozó jogviszony lényeges elemeiről szíveskedjék tájékoztatást adni, és ennek részeként az egyetemes szolgáltatásra szerződéskötési ajánlatot tenni.

#### 1.) Az igénybejelentő (fizető) adatai

##### Az igénybejelentő adatai (természetes személy)\*:

- Igénybejelentő neve
- Az igénybejelentő születési neve
- Állandó lakcím
- Levelezési cím
- Születési hely, idő
- Anyja neve
- Telefon, e-mail, fax
- Lakossági folyószámla szám

##### Eltérő fizető adatai (természetes személy)\*:

- Fizető neve
- A fizető születési neve
- Állandó lakcím
- Levelezési cím
- Születési hely, idő
- Anyja neve
- Telefon, e-mail, fax
- Lakossági folyószámla szám

##### Igénybejelentő adatai (nem természetes személy):

- Szervezet (cég)neve
- Székhely cím
- Levelezési cím
- Adószám
- Cégjegyzékszám vagy egyéb nyilvántartási szám
- Statisztikai azonosító
- Bankszámla szám
- Telefon, e-mail, fax
- Kapcsolattartó neve

##### Eltérő fizető adatai (nem természetes személy):

- Szervezet (cég)neve
- Székhely cím
- Levelezési cím



- Adószám
- Cégjegyzékszám vagy egyéb nyilvántartási szám
- Statisztikai azonosító
- Bankszámla szám
- Telefon, e-mail, fax
- Kapcsolattartó neve

## **2.) A számlakiegyenlítés (fizetés) módja:**

- Késpénzáttalási megbízás
- Lakossági folyószámláról történő fizetés (csoportos beszedés)
- Egyedi átutalás

## **3.) Igénybejelentés jogcíme:**

- Tulajdonos
- Bérlő
- Egyéb

## **4.) Felhasználási hely adatai:**

Irányítószám, város/község, utca/tér/út, házszám/hrsz, emelet/fsz., ajtó

## **5.) Árszabás:**

- Háztartási
- Nem háztartási
- Osztott (% os arány megadása háztartási és nem háztartási mezőnél)

## **6.) Várható éves felhasználás:**

(m3)

## **7.) A gázszolgáltatás igényelt kezdeti időpontja:**

Év/hó/nap

Az igénybejelentő tudomásul veszi, hogy az egyetemes szolgáltatási szerződéskötéshez köteles bemutatni az alábbi okiratokat\*\*:

- természetes személy felhasználó (fizető) esetén a felhasználó személyazonosságát igazoló okirat (személyi igazolvány, útlevél, vezetői engedély)
- nem természetes személy felhasználó esetén a felhasználó bejegyzését (létezését) igazoló okirat (cégki-vonat, bírósági bejegyzési okirat, stb.) és a nem természetes személy részéről eljáró képviselő aláírási címpéldánya
- meghatalmazott eljárása esetén szabályszerű meghatalmazás
- **felhasználóváltás esetén** gázmérő átadás-átvételi nyilatkozat\*\*\* vagy a gázmérőállást is tartalmazó birtokbaadási jegyzőkönyv

## **Dátum**

## **Felhasználó aláírás helye**

## **Fizető aláírás helye**

## Tájékoztató

\*A név, születési hely és idő, az anyja neve, valamint a lakcím adatok megadása a földgázellátásról szóló 2008. évi XL. törvény 36. § (1) bek. a.) pontja és 125. § (1) bekezdése alapján kötelező, a további személyes adatok megadása önkéntes.

Az igénybejelentő (fizető) a jelen Igénybejelentés aláírásával hozzájárul ahhoz, hogy az Igénybejelentésben általa önkéntesen megadott, továbbá a szerződés teljesítésével összefüggésben szükség szerűen az egyetemes szolgáltató tudomására jutó személyes adatait, az egyetemes szolgáltató és/vagy megbízottja a szerződés teljesítése céljából, a szerződés fennállásának, illetve az azzal összefüggő esetleges érdekérvényesítésnek az időtartama alatt a GET és a vonatkozó jogszabályok előírásainak megfelelően kezelje. A igénybejelentő hozzájárul, hogy az itt említett adatait az egyetemes szolgáltató megbízottja (pl. díjbeszedés) részére továbbítsa.

Az igénybejelentő az igénybejelentés megtételével hozzájárul az egyetemes szolgáltatási szerződés teljesítéséhez szükséges személyes adatainak a földgázelosztó részére történő átadásához.

\*\*A személyazonosságot igazoló okirat (személyi igazolvány, útlevel, vezetői engedély) alapján az egyetemes szolgáltató ellenőrzi, hogy az igénybejelentő rendelkezik-e szerződéskötési jogosultsággal.

Abban az esetben, ha felhasználóváltozás esetén a gázmérő átadás-átvételi nyilatkozat vagy a birtokbaadási jegyzőkönyv nem áll rendelkezésre, a felhasználó az ingatlan használatának jogcímét és egyetemes szolgáltatási szerződéskötési jogosultságát az alábbi okiratokkal is igazolhatja:

- 30 napnál nem régebbi tulajdoni lap másolat, vagy az ingatlanra vonatkozó adás-vételi szerződés
- a korábbi felhasználó elhalálása esetén az elhalálozott felhasználó halotti anyakönyvi kivonata és a hagyatékátadó végzés
- hasznélvezeti jog esetén 30 napnál nem régebbi tulajdoni lap másolat, vagy a hasznélvezeti jogra vonatkozó okirat
- bérlőváltozás esetén bérleti szerződés és a tulajdonos hozzájáruló nyilatkozata.
- önkormányzati tulajdonú ingatlan esetében az önkormányzat kiutaló határozata.

A fenti okiratokból az átíráshoz nem szükséges adatok (pl. ingatlan vételára, stb.) a felhasználó által kitakarhatók.

\*\*\*Minta mellékelten csatolva

**GÁZMÉRŐ ÁTADÁS-ÁTVÉTELI NYILATKOZAT  
FELHASZNÁLÓVÁLTOZÁS BEJELENTÉSÉHEZ**

<b>ÁTADÓ (ELKÖLTÖZŐ) felhasználó neve<sup>1</sup>:</b>									
<b>Anyja neve<sup>1</sup>:</b>					<b>Telefonszáma<sup>2</sup>:</b>				
<b>Születési helye<sup>1</sup>:</b>					<b>Születési idő<sup>1</sup>:</b>				
<b>Cégjegyzékszám:</b>					<b>Adószám:</b>				
<b>Levelezési cím<sup>2</sup>:</b>									

<b>ÁTVEVŐ (BEKÖLTÖZŐ) felhasználó neve<sup>1</sup>:</b>									
<b>Anyja neve<sup>1</sup>:</b>					<b>Telefonszáma<sup>2</sup>:</b>				
<b>Születési helye<sup>1</sup>:</b>					<b>Születési idő<sup>1</sup>:</b>				
<b>Cégjegyzékszám:</b>					<b>Adószám:</b>				
<b>Levelezési cím<sup>2</sup>:</b>									

<b>Felhasználási hely</b>									
---------------------------	--	--	--	--	--	--	--	--	--

<b>Felhasználó változás jogcíme<sup>2</sup>:</b> <input type="checkbox"/> adás-vétel <input type="checkbox"/> bérlet <input type="checkbox"/> öröklés <input type="checkbox"/> egyéb: .....
---

A következőkben a mérőhelyen található gázmérők gyári számát és állását kell felsorolni (a pontos számlakészítés és a további viták elkerülése érdekében).

Sorszám	Mérő gyári szám	Mérőállás	Dátum	Megjegyzés
1.				
2.				
3.				

Az átadó felhasználó kijelenti, hogy a fenti felhasználási helyen elköltözése miatt a továbbiakban egyetemes földgázszolgáltatásra nem tart igényt, a fentiekben közölt mérőállás(ok)-ig az annak megfelelően készült előleg-, és végszámla kiegyenlítését vállalja és kéri az egyetemes szolgáltatási szerződése megszüntetését.

Az átvevő kijelenti, hogy a FŐGÁZ Zrt-től az egyetemes földgázszolgáltatást a fentiek szerinti mérőállás(ok)-tól kívánja igénybe venni, a FŐGÁZ Zrt-nél e nyilatkozat kitöltésével egy időben egyetemes szolgáltatási igénybejelentést tesz, és a FŐGÁZ Zrt-vel egyetemes szolgáltatási szerződést kíván kötni.

Felek kölcsönösen kijelentik, hogy a közölt adatok mindenben megfelelnek a valóságnak.

Budapest, 200. . . év. . . . . hó. . . . . nap

.....  
Átadó felhasználó

.....  
Átvevő felhasználó

**Tanú 1 neve:**

Aláírás:

Lakcím:

**Tanú 2 neve:**

Aláírás:

Lakcím:

<sup>1</sup> A 2008. évi XL. törvény 36. § (1) bek. a.) pontja és 125. § (1) bekezdése alapján az adatszolgáltatás kötelező

<sup>2</sup> Az adatszolgáltatás önkéntes

## Az engedélyes által nyújtott szolgáltatás mennyiségi és minőségi paramétereit

### 5. sz. függelék

<b>Színvonal mutató</b>	<b>Határidő</b>
1. Új egyetemes fogyasztó gázellátási igénybejelentésének ügyintézés	8 naptári nap
2. Csatlakozó vezeték és/vagy fogyasztói berendezések kiviteli terv-felülvizsgálata	28 naptári nap
3. Csatlakozó vezeték és/vagy fogyasztói berendezések műszaki felülvizsgálata	28 naptári nap
4. Háztartási fogyasztó csatlakozó vezetékének és/vagy fogyasztói vezetékének üzembe helyezése	7 munkanap
<b>5. A szolgáltatással kapcsolatos írásbeli kérdések megválaszolása</b>	<b>15 naptári nap</b>
<b>6. A szolgáltatással kapcsolatos írásbeli reklamációk megválaszolása</b>	<b>15 naptári nap</b>
7. „Call center” mutató (%/s)	<b>80/30mp</b>