

AZ NKM FÖLDGÁZSZOLGÁLTATÓ ZRT. ÜGYFÉLSZOLGÁLATI IRODÁINAK ELÉRHETŐSÉGEI ÉS NYITVATARTÁSA

BUDAPESTI ÁLLANDÓ ÜGYFÉLSZOLGÁLATI IRODÁK CÍME ÉS NYITVATARTÁSA

Dél-pesti Ügyfélszolgálati iroda 1103 Budapest, Kőér u. 2/A. (Laurus Irodaház)	<i>hétfő, kedd, csütörtök, péntek: 08:00 - 14:00</i> <i>szerda: 08:00 - 20:00</i>
Észak-budai Ügyfélszolgálati iroda 1027 Budapest, Tölgyfa u. 28. (Tölgyfa Irodaház)	
Kelet-pesti Ügyfélszolgálati iroda 1106 Budapest, Örs vezér tere 25. (Árkád üzletközpont)	
Központi ügyfélszolgálati iroda 1081 Budapest, Fiumei út 9-11.	
Észak-pesti ügyfélszolgálati iroda 1139 Budapest, Béke tér 9.	
Dél-budai ügyfélszolgálati iroda 1117 Budapest, Fehérvári út 17. (Bejárat az Eszék utca 1-3. felől)	

BUDAPESTI MÉRŐ NÉLKÜLI FELHASZNÁLÓK ÜGYFÉLSZOLGÁLATÁT ELLÁTÓ DÍJBESZEDŐ HOLDING ZRT. IRODÁK CÍME ÉS NYITVATARTÁSA

1024 Budapest, Margit körút 15.	<i>hétfő-kedd: 8:00 - 18:00</i> <i>szerda-csütörtök: 9:00 - 16:00</i> <i>péntek: 8:00 - 14:00</i>
1158 Budapest, Molnár Viktor u. 94-96.	
1091 Budapest, Üllői u. 117.	
1098 Budapest, Napfény u. 8.	Az ügyfélfogadási idő utolsó fél órájában a pénztárak csak bankkártyás fizetési lehetőséget tudnak biztosítani.
1119 Budapest, Vahot u. 8.	<i>hétfő: 8:00-20:00</i> <i>kedd: 8:00-18:00</i> <i>szerda-csütörtök: 9:00-16:00</i> <i>péntek: 8:00-14:00</i>
1062 Budapest, Lehel u. 5.	

VIDÉKI ÜGYFÉLSZOLGÁLATI IRODÁK ELÉRHETŐSÉGE ÉS NYITVATARTÁSA

ÁLLANDÓ ÜGYFÉLSZOLGÁLATI IRODÁK

5600 Békéscsaba, Mednyánszky u. 17.	
4025 Debrecen, Péterfia utca 18.	
2400 Dunaújváros, Magyar út 11.	<i>hétfő, kedd, csütörtök, péntek: 8:00-14:00</i>
3300 Eger, Törvényház út 4.	<i>szerda: 8:00-20:00</i>
2030 Érd, Szabadság tér 13.	
9022 Győr, Puskás Tivadar u. 8.	
6800 Hódmezővásárhely, Kossuth tér 1.	<i>hétfő: 8:00-20:00</i>
	<i>kedd, szerda, csütörtök, péntek: 8:00-14:00</i>
7400 Kaposvár, Teleki utca 15.	
6000 Kecskemét, Szövetség tér 5.	
3530 Miskolc, Arany János utca 6-8.	
8800 Nagykanizsa, Zrínyi M. utca 15.	
4400 Nyíregyháza, Nagy Imre tér 1.	
7621 Pécs, Mária utca 3.	
3100 Salgótarján, Kassai sor 14.	
9400 Sopron, Selmeci u. 15-17.	
6721 Szeged, Szent István tér 12-13.	<i>hétfő, kedd, csütörtök, péntek: 8:00-14:00</i>
8000 Székesfehérvár, Sár utca 1.	<i>szerda: 8:00-20:00</i>
7100 Szekszárd, Széchenyi utca 55-57.	
5000 Szolnok, Thököly út 79.	
9700 Szombathely, Lipp Vilmos u. 14/a. (bejárat az Írottkő utca felől)	
2800 Tatabánya, Gál István ltp. 704.	
8200 Veszprém, Szabadság tér 4.	
8900 Zalaegerszeg, Berzsényi utca 7.	

ÜGYFÉLSZOLGÁLATI FIÓKIRODÁK

3881 Abaújszántó, Jászai tér 21.	<i>Szerda: 14:00-18:00, Péntek: 08:00-12:00</i>
2484 Agárd, Balatoni út 74.	<i>Hétfő: 08:00-12:00, Péntek: 14:00-18:00</i>
8400 Ajka Szabadság tér 7.	<i>Kedd: 14:00-18:00, Péntek: 12:00-16:00</i>
6500 Baja, Szabadság út 52.	<i>Hétfő: 08:00-12:00, Szerda: 08:00-18:00</i>
4561 Baktalórántháza, Vasút utca 8/a.	<i>Hétfő: 14:00-18:00, Szerda: 08:00-12:00</i>
2660 Balassagyarmat, Rákóczi Fejedelem út 24.	<i>Hétfő: 14:00-18:00, Szerda: 08:00-12:00</i>
8220 Balatonalmádi, Petőfi Sándor utca 19.	<i>Hétfő: 14:00-18:00, Szerda: 12:00-16:00</i>
8630 Balatonboglár, Szabadság utca 2.	<i>Hétfő: 14:00-18:00, Szerda: 13:00-17:00</i>
8230 Balatonfüred, Ady Endre utca 1.	<i>Hétfő: 14:00-18:00, Csütörtök: 12:00-16:00</i>
4060 Balmazújváros, Dózsa György u. 5-7.	<i>Kedd: 09:00-13:00, Péntek: 14:00-18:00</i>
7570 Barcs, Köztársaság utca 2/a.	<i>Hétfő: 14:00-18:00, Szerda: 13:00-17:00</i>
6430 Bácsalmás, Hősök tere 3.	<i>Hétfő: 14:00-18:00, Péntek: 08:00-12:00</i>
3070 Bátorfyerénye, Városház út 1.	<i>Hétfő: 14:00-18:00, Szerda: 08:00-12:00</i>
5630 Békés, Petőfi S. u. 2.	<i>Hétfő: 14:00-18:00, Szerda: 08:00-12:00</i>
3346 Bélapátfalva, IV. Béla út 37-39.	<i>Hétfő: 14:00-18:00, Szerda: 08:00-12:00</i>
4100 Berettyóújfalu, Millennium út 12.	<i>Szerda: 14:00-18:00, Péntek: 09:00-13:00</i>
2060 Bicske, Kossuth tér 4.	<i>Szerda: 14:00-18:00, Csütörtök: 13:00-17:00</i>
7754 Bóly, Ady Endre utca 7.	<i>Szerda: 14:00-18:00, Péntek: 08:00-12:00</i>
7150 Bonyhád, Szabadság tér 17.	<i>Hétfő: 14:00-18:00, Szerda: 09:00-13:00</i>
2040 Budaörs, Szabadság út 74.	<i>Hétfő: 14:00-18:00, Szerda: 08:00-12:00</i>
2700 Cegléd, Kossuth Ferenc u. 2.	<i>Kedd: 08:00-16:00, Csütörtök: 10:00-18:00</i>
9500 Celldömölk, Dr. Géfin Lajos tér 14.	<i>Hétfő: 10:00-18:00, Csütörtök: 08:00-16:00</i>
3973 Cigánd, Petőfi út 93.	<i>Kedd: 14:00-18:00, Csütörtök: 08:00-12:00</i>
4765 Csenger, Béke u. 10.	<i>Hétfő: 09:00-13:00, Csütörtök: 14:00-18:00</i>

6640 Csongrád, Kossuth tér 7.	Csütörtök: 14:00-18:00, Péntek: 08:00-12:00
9300 Csorna, Erzsébet királyné út 31.	Hétfő: 14:00-18:00, Szerda: 08:00-12:00
8840 Csurgó, Petőfi tér 29.	Hétfő: 14:00-18:00, Péntek: 08:00-12:00
2370 Dabas, Szent János u. 120-122.	Hétfő: 14:00-18:00, Szerda: 08:00-12:00
4130 Derecske, Köztársaság út 79.	Kedd: 08:00-12:00, Csütörtök: 14:00-18:00
8460 Devecser, Miskei út 10.	Hétfő: 14:00-18:00, Szerda: 09:00-13:00
7200 Dombóvár, Szabadság utca 25.	Kedd: 08:00-12:00, Csütörtök: 14:00-18:00
2120 Dunakeszi, Verseny u. 4.	Hétfő: 14:00-18:00, Szerda: 08:00-12:00
3780 Edelény, Tóth Árpád út 7.	Kedd: 08:00-12:00, Szerda: 14:00-18:00
3860 Encs, Petőfi út 51.	Hétfő: 14:00-18:00, Csütörtök: 08:00-12:00
8130 Enying, Szabadság tér 3.	Hétfő: 14:00-18:00, Szerda: 12:00-16:00
2451 Ercsi, Dózsa György út 2.	Szerda: 14:00-18:00, Péntek: 12:00-16:00
2500 Esztergom, Arany János u. 2.	Kedd: 12:00-18:00, Csütörtök: 08:00-14:00
4900 Fehérgyarmat, Tömöttvár u. 6-8.	Hétfő: 14:00-18:00, Csütörtök: 08:00-12:00
3390 Füzesabony, Rákóczi út 56.	Szerda: 09:00-13:00, Csütörtök: 14:00-18:00
2100 Gödöllő, Dózsa György út 15.	Kedd: 08:00-14:00, Csütörtök: 12:00-18:00
2360 Gyál, Ady Endre u. 1-3.	Hétfő: 14:00-18:00, Szerda: 08:00-12:00
5500 Gyomaendrőd, Kossuth Lajos út 28.	Kedd: 08:00-12:00, Szerda: 14:00-18:00
3200 Gyöngyös, Péter Kis Szaléz út 9-11.	Kedd: 08:00-16:00, Csütörtök: 10:00-18:00
5700 Gyula, Béke sgt. 35.	Csütörtök: 14:00-18:00, Péntek: 08:00-12:00
4220 Hajdúböszörmény, Korpona u. 15.	Kedd: 09:00-13:00, Péntek: 14:00-18:00
4242 Hajdúhadház, Bocskai tér 11.	Hétfő: 14:00-18:00, Szerda: 08:00-12:00
4080 Hajdúnánás, Kossuth u. 1.	Kedd: 09:00-13:00, Csütörtök: 14:00-18:00
4200 Hajdúszoboszló, Kálvin tér 1.	Szerda: 08:00-16:00, Csütörtök: 10:00-18:00
7815 Harkány, Kossuth Lajos utca 57.	Kedd: 12:00-16:00, Szerda: 14:00-18:00
3000 Hatvan, Grassalkovich út 1.	Kedd: 09:00-13:00, Csütörtök: 14:00-18:00
3360 Heves, Deák Ferenc út 15.	Szerda: 09:00-13:00, Csütörtök: 14:00-18:00
4484 Ibrány, Lehel u. 24.	Szerda: 14:00-18:00, Péntek: 08:00-12:00
6440 Jánoshalma, Bajai út 4.	Hétfő: 14:00-18:00, Péntek: 08:00-12:00
5130 Jászapáti, Damjanich út 1.	Kedd: 09:00-13:00, Csütörtök: 14:00-18:00
5100 Jászberény, Lehel Vezér tér 7-8.	Kedd: 14:00-18:00, Szerda: 08:00-12:00
6300 Kalocsa, Ecetgyár u. 35/A.	Kedd: 08:00-12:00, Csütörtök: 08:00-18:00
9330 Kapuvár, Kossuth Lajos u. 42.	Hétfő: 14:00-18:00, Csütörtök: 09:00-13:00
5300 Karcag, Széchenyi sugárút 4.	Kedd: 08:00-12:00, Péntek: 14:00-18:00
3700 Kazincbarcika, Fő tér 1.	Kedd: 08:00-12:00, Csütörtök: 14:00-18:00
4501 Kemece, Dimitrov utca 12.	Szerda: 14:00-18:00, Csütörtök: 08:00-12:00
8360 Keszthely, Kossuth Lajos utca 48.	Kedd: 14:00-18:00, Szerda: 08:00-12:00
2870 Kisbér, Széchenyi u. 4.	Csütörtök: 08:00-12:00, Péntek: 14:00-18:00
6200 Kiskőrös, Árpád u. 8.	Kedd: 08:00-12:00, Csütörtök: 14:00-18:00
6100 Kiskunfélegyháza, Batthyány L. u. 2-4.	Hétfő: 14:00-18:00, Csütörtök: 08:00-12:00
6400 Kiskunhalas, Mátyás tér 2.	Hétfő: 08:00-12:00, Szerda: 14:00-18:00
6120 Kiskunmajsa, Fő u. 79.	Kedd: 08:00-12:00, Szerda: 14:00-18:00
6760 Kistelek, Árpád u. 26.	Hétfő: 14:00-18:00, Péntek: 08:00-12:00
4600 Kisvárd, Mártírok útja 3.	Kedd: 14:00-18:00, Csütörtök: 09:00-13:00
2900 Komárom, Czibor Zoltán u. 3.	Hétfő: 10:00-18:00, Szerda: 08:00-16:00, Péntek 08:00-16:00
7300 Komló, Városház tér 2.	Kedd: 14:00-18:00, Péntek: 08:00-12:00
9900 Körömend, Dr. Batthyány S. László u. 2.	Hétfő: 14:00-18:00, Csütörtök: 08:00-12:00
9730 Kőszeg, Várkör 65.	Hétfő: 14:00-18:00, Szerda: 08:30-12:30
5340 Kunhegyes, Kossuth Lajos u. 37.	Szerda: 14:00-18:00, Péntek: 09:00-13:00
6090 Kunszentmiklós, Kálvin tér 12.	Csütörtök: 14:00-18:00, Péntek: 08:00-12:00
8960 Lenti, Zrínyi utca 1.	Hétfő: 14:00-18:00, Csütörtök: 08:00-12:00
8868 Letenye, Szabadság tér 20.	Hétfő: 14:00-18:00, Szerda: 08:00-12:00
6900 Makó, Liget u. 3.	Szerda: 08:00-12:00, Csütörtök: 14:00-18:00
8700 Marcali, Rákóczi utca 16.	Hétfő: 14:00-18:00, Kedd: 13:00-17:00
4700 Mátészalka, Kálvin tér 9.	Kedd: 09:00-15:00, Csütörtök: 12:00-18:00

3246 Mátraderecske, Hősök tere 20.	Hétfő: 14:00-18:00, Szerda: 08:00-12:00
3450 Mezőcsát, Kiss J. út 2.	Kedd: 09:00-13:00, Szerda: 14:00-18:00
5800 Mezőkovácsháza, Hősök tere 6.	Hétfő: 08:00-12:00, Csütörtök: 14:00-18:00
3400 Mezőkövesd, Alkotmány u. 1.	Kedd: 09:00-13:00, Péntek: 14:00-18:00
5400 Mezőtúr, Kossuth tér 10.	Szerda: 08:00-12:00, Csütörtök: 14:00-18:00
7700 Mohács, Arany János u. 2/A.	Hétfő: 12:00-16:00, Szerda: 14:00-18:00
2200 Monor, Petőfi Sándor utca 13.	Hétfő: 14:00-18:00, Szerda: 08:00-12:00
8060 Mór, Szent István tér 1/A.	Kedd: 12:00-16:00, Csütörtök: 14:00-18:00
6782 Mórahalom, Röszei út 2.	Kedd: 14:00-18:00, Csütörtök: 08:00-12:00
9200 Mosonmagyaróvár, Erkel Ferenc u. 3.	Kedd: 14:00-18:00, Csütörtök: 10:00-14:00
7500 Nagyatád, Baross Gábor utca 3.	Hétfő: 14:00-18:00, Szerda: 08:00-12:00
4320 Nagykálló, Zrínyi Miklós út 3.	Szerda: 14:00-18:00, Csütörtök: 09:00-13:00
2760 Nagykáta, Dózsa György u. 7.	Hétfő: 10:00-18:00, Kedd: 08:00-16:00, Péntek: 08:00-16:00
2750 Nagykőrös, Hősök tere 3.	Hétfő: 14:00-18:00, Szerda: 08:00-12:00
2626 Nagymaros, Német utca 10.	Hétfő: 14:00-18:00, Szerda: 08:00-12:00
4254 Nyíradony, Árpád u. 10.	Hétfő: 08:00-12:00, Szerda: 14:00-18:00
4300 Nyírbátor, Szabadság tér 3.	Hétfő: 14:00-18:00, Szerda: 09:00-13:00
5900 Orosháza, Táncsics M. u. 20.	Szerda: 08:00-18:00, Csütörtök: 08:00-12:00
2840 Oroszlány, Rákóczi Ferenc út 56.	Kedd: 14:00-18:00, Csütörtök: 14:00-18:00
3600 Ózd, Munkás u. 14.	Kedd: 09:00-13:00, Csütörtök: 14:00-18:00
7030 Paks, Dózsa Gy. utca 30-32.	Hétfő: 14:00-18:00, Péntek: 12:00-16:00
9090 Pannonhalma, Dózsa György u. 7.	Hétfő: 08:00-12:00, Csütörtök: 14:00-18:00
8500 Pápa, Kossuth Lajos utca 27.	Hétfő: 08:00-16:00, Csütörtök: 10:00-18:00
3060 Pásztó, Fő út 54/3.	Hétfő: 14:00-18:00, Szerda: 08:00-12:00
7720 Pécsvárad, Vasút utca 4.	Hétfő: 12:00-16:00, Szerda: 14:00-18:00
2085 Pilisvörösvár, Fő utca 64.	Hétfő: 14:00-18:00, Szerda: 08:00-12:00
8154 Polgárdi, Munkácsy Mihály lakótelep 20.	Hétfő: 08:00-12:00, Szerda: 14:00-18:00
3630 Putnok, Mátyás király tér 13.	Kedd: 14:00-18:00, Csütörtök: 09:00-13:00
4150 Püspökladány, Kossuth u. 9.	Kedd: 09:00-13:00, Péntek: 14:00-18:00
2300 Ráckeve, Kossuth Lajos u. 24.	Hétfő: 14:00-18:00, Szerda: 08:00-12:00
2651 Rétság, Rákóczi út 30.	Hétfő: 14:00-18:00, Szerda: 08:00-12:00
7000 Sárbogárd, Ady Endre út 178.	Hétfő: 14:00-18:00, Szerda: 13:00-17:00
5720 Sarkad, Kossuth u. 25.	Hétfő: 08:00-12:00, Szerda: 14:00-18:00
3950 Sárospatak, Rákóczi út 47.	Kedd: 09:00-13:00, Csütörtök: 14:00-18:00
9600 Sárosvár, Várkerület 32.	Hétfő: 14:00-18:00, Csütörtök: 08:00-12:00
7370 Sásd, Szent Imre út 16.	Hétfő: 14:00-18:00, Szerda: 10:00-14:00
3980 Sátoraljaújhely, Kazinczy út 10.	Kedd: 09:00-13:00, Csütörtök: 14:00-18:00
7960 Sellye, Mátyás király utca 66.	Hétfő: 08:00-12:00, Szerda: 14:00-18:00
8600 Siófok, Fő utca 186-188.	Kedd: 10:00-18:00, Szerda: 10:00-14:00
8330 Sümeg, Kossuth Lajos utca 1.	Hétfő: 14:00-18:00, Szerda: 12:00-16:00
5540 Szarvas, Szabadság út 9.	Szerda: 10:00-18:00, Csütörtök: 09:00-17:00
3170 Szécsény, Dugonics út 1.	Hétfő: 14:00-18:00, Szerda: 08:00-12:00
5520 Szeghalom, Nagy Miklós u. 2/1.	Hétfő: 10:00-18:00, Szerda: 08:00-16:00, Csütörtök: 08:00-16:00
2000 Szentendre, Kossuth Lajos u. 23-25.	Hétfő: 14:00-18:00, Szerda: 08:00-12:00
6600 Szentes, Ady Endre u. 38.	Hétfő: 08:00-12:00, Szerda: 08:00-18:00
9971 Szentgotthárd, Széll Kálmán tér 12.	Hétfő: 14:00-18:00, Csütörtök: 08:00-12:00
7940 Szentlőrinc, Munkácsy Mihály utca 10.	Hétfő: 14:00-18:00, Szerda: 12:00-16:00
3900 Szerencs, Rákóczi út 62-66.	Szerda: 08:00-16:00, Csütörtök: 10:00-18:00, Péntek: 08:00-16:00
2310 Szigetszentmiklós, Szent Erzsébet tér 1.	Kedd: 08:00-12:00, Csütörtök: 14:00-18:00
7900 Szigetvár, József Attila utca 27-31.	Kedd: 10:00-14:00, Csütörtök: 14:00-18:00
3800 Szikszó, Bolt út 15.	Hétfő: 14:00-18:00, Szerda: 10:00-14:00
8660 Tab, Kossuth Lajos utca 61.	Szerda: 14:00-18:00, Csütörtök: 12:00-16:00
7090 Tamási, Kossuth tér 17.	Hétfő: 14:00-18:00, Szerda: 13:00-17:00

8300 Tapolca, Deák Ferenc utca 19.
 2890 Tata, Kossuth tér 19.
 9100 Tét, Fő u. 4.
 5430 Tiszaföldvár, Kossuth Lajos út 167.
 5350 Tiszafüred, Fő u. 14.
 6060 Tiszakécske, Béke tér 1.
 3580 Tiszaújváros, Bethlen Gábor út 9.
 4440 Tiszavasvári, Kossuth Lajos u. 23.
 3910 Tokaj, Rákóczi út 24.
 7130 Tolna, Deák Ferenc utca 81/3.
 5200 Törökszentmiklós, Kossuth u. 127.
 2194 Tura, Bartók Béla tér 4.
 2600 Vác, Posta park 2.
 8100 Várpalota, Szent István utca 5.
 4800 Vásárosnamény, Szabadság tér 35.
 9800 Vasvár, Járdányi u. 4.
 2220 Vecsés, Telepi út 47-49.
 4625 Záhony, Ady Endre út 36.
 8790 Zalaszentgrót, Dózsa György utca 2.
 8420 Zirc, Damjanich utca 3.

Hétfő: 14:00-18:00, Szerda: 14:00-18:00
Hétfő: 14:00-18:00, Kedd: 10:00-14:00
Hétfő: 12:00-16:00, Szerda: 14:00-18:00
Kedd: 08:00-12:00, Szerda: 14:00-18:00
Hétfő: 14:00-18:00, Kedd: 09:00-13:00
Hétfő: 14:00-18:00, Csütörtök: 12:00-16:00
Kedd: 14:00-18:00, Csütörtök: 08:00-12:00
Kedd: 08:00-12:00, Szerda: 14:00-18:00
Hétfő: 14:00-18:00, Szerda: 08:00-12:00
Hétfő: 14:00-18:00, Csütörtök: 12:00-16:00
Hétfő: 14:00-18:00, Szerda: 08:00-12:00
Hétfő: 14:00-18:00, Csütörtök: 08:00-12:00
Hétfő: 14:00-18:00, Szerda: 08:00-12:00
Kedd: 14:00-18:00, Csütörtök: 14:00-18:00
Szerda: 14:00-18:00, Csütörtök: 09:00-13:00
Kedd: 08:00-12:00, Szerda: 14:00-18:00
Hétfő: 14:00-18:00, Szerda: 08:00-12:00
Hétfő: 14:00-18:00, Szerda: 08:00-12:00
Hétfő: 14:00-18:00, Csütörtök: 12:00-16:00
Hétfő: 14:00-18:00, Szerda: 12:00-16:00

EGYÉB ÜGYFÉLSZOLGÁLATI PONTOK

2740 Abony, Szolnoki út 8.
 2941 Ács, Posta köz 2.
 2730 Albertirsa, Vasút u. 4/10.
 6750 Algyő, Búvár utca 4.
 2351 Alsónémedi, Fő utca 60.
 3571 Alsózsolca, Kossuth út 77.

 2170 Aszód, Kossuth Lajos u. 37.
 6430 Bácsalmás, Hősök tere 3.
 6500 Baja, Bajcsy-Zsilinszky u. 6.
 8638 Balatonlelle, Ady Endre utca 2.
 4233 Balkány, Fő u. 6.
 7140 Bátaszék, Szentháromság tér 1.
 5830 Battonya, Fő utca 107.
 5630 Békés, Petőfi S. u. 2.
 5600 Békéscsaba, Andrássy út 46.
 8181 Berhida, Kossuth Lajos utca 18.

 2051 Biatorbágy, Baross Gábor út 5/a.
 2011 Budakalász, Budai út 3.
 2092 Budakeszi, Fő tér 3.
 2347 Bugyi, Templom út 5.
 2700 Cegléd, Kossuth Ferenc u. 63.
 8083 Csákvár, Kossuth utca 23.
 6640 Csongrád, Kossuth tér 7.
 2141 Csömör, Kossuth Lajos u. 20.
 5510 Dévaványa, Körösladányi út 6.
 2049 Diósd, Ifjúság út 3.
 2510 Dorog, Mária út 31/d.
 2344 Dömsöd, Kossuth Lajos u. 90.
 7020 Dunaföldvár, Kossuth Lajos utca 15.
 2330 Dunaharaszti, Baktay Ervin tér 2.
 2336 Dunavarsány, Kossuth Lajos u. 38.

Hétfő: 8:00-18:00, Szerda: 8:00-18:00
Hétfő: 8:00-18:00, Csütörtök: 8:00-16:00
Hétfő: 8:00-18:00, Szerda: 8:00-16:00
Hétfő: 8:00-16:00, Csütörtök: 8:00-18:00
Hétfő: 8:00-18:00, Csütörtök: 8:00-16:00
Hétfő: 8:00-12:00, 12:30-18:00,
Szerda: 8:00-12:00, 12:30-15:30
Hétfő: 8:00-18:00, Szerda: 8:00-15:00
Kedd: 14:00-18:00, Csütörtök: 8:00-12:00
Hétfő: 14:00-18:00, Szerda: 8:00-12:00
Hétfő: 8:00-16:00, Szerda: 8:00-18:00
Hétfő: 8:00-18:00, Szerda: 8:00-16:00
Hétfő: 8:00-18:00, Szerda: 8:00-16:00
Hétfő: 8:00-18:00, Szerda: 8:00-16:00
Kedd: 8:00-12:00, Szerda: 14:00-18:00
Hétfő: 8:00-20:00, Kedd-péntek: 8:00-14:00
Hétfő: 8:00-12:00, 12:30-18:00,
Szerda: 8:00-12:00, 12:30-16:00
Hétfő: 8:00-19:00, Szerda: 8:00-17:00
Hétfő: 8:00-18:00, Szerda: 8:00-18:00
Hétfő: 8:00-18:00, Szerda: 8:00-16:00
Hétfő: 8:00-18:00, Szerda: 8:00-16:00
Hétfő: 8:00-20:00, Kedd-péntek: 8:00-14:00
Hétfő: 8:00-16:00, Szerda: 8:00-18:00
Hétfő: 8:00-12:00, Szerda: 14:00-18:00
Hétfő: 8:00-18:00, Szerda: 8:00-16:00
Hétfő: 8:00-18:00, Csütörtök: 8:00-16:00
Kedd: 8:00-18:00, Csütörtök: 8:00-18:00
Hétfő: 8:00-18:00, Kedd: 8:00-18:00
Hétfő: 8:00-18:00, Szerda: 8:00-16:00
Kedd: 8:00-16:00, Szerda: 8:00-18:00
Hétfő: 8:00-18:00, Szerda: 8:00-18:00
Hétfő: 8:00-18:00, Szerda: 8:00-16:00

4069 Egyek, Fő tér 27.	Hétfő: 8:00-12:00, 12:30-16:00, Szerda: 8:00-12:00, 12:30-18:00
2113 Erdőkertes, Nemes utca 2/d.	Hétfő: 8:00-12:00, 12:30-18:00, Szerda: 8:00-12:00, 12:30-16:00
5231 Fegyvernek, Szent Erzsébet út 188.	Hétfő: 8:00-18:00, Csütörtök: 8:00-16:00
3561 Felsőzsolca, Kassai út 13.	Szerda: 8:00-18:00, Péntek: 8:00-16:00
2151 Fót, Szent Benedek u. 17.	Hétfő: 8:00-18:00, Szerda: 8:00-16:00
5525 Füzesgyarmat, Szabadság tér 6.	Hétfő: 8:00-18:00, Kedd: 8:00-16:00
2131 Göd, Pesti út 70.	Hétfő: 8:00-18:00, Szerda: 8:00-18:00
2230 Gyömrő, Táncsics M. út 66.	Hétfő: 8:00-18:00, Szerda: 8:00-18:00
9081 Győrújbarát, Liszt Ferenc utca 3.	Hétfő: 8:00-18:00, Szerda: 8:00-16:00
5700 Gyula, Béke sgt. 35.	Kedd: 14:00-18:00, Csütörtök: 8:00-12:00
4087 Hajdúdorog, Böszörményi út 30.	Kedd: 8:00-18:00, Csütörtök: 8:00-16:00
4251 Hajdúsámson, Rákóczi út 1-1.	Kedd: 8:00-18:00, Szerda: 8:00-16:00
2314 Halásztelek, Posta köz 2.	Hétfő: 8:00-18:00, Szerda: 8:00-18:00
4274 Hosszúpályi, Petőfi u. 3.	Csütörtök: 8:00-12:00, 12:30-18:00, Péntek: 8:00-12:00, 12:30-16:00
2117 Isaszeg, Kossuth Lajos u. 37/a.	Hétfő: 8:00-18:00, Szerda: 8:00-16:00
6070 Izsák, Szabadság tér 9.	Kedd: 8:00-18:00, Csütörtök: 8:00-16:00
6440 Jánoshalma, Bajai út 4.	Kedd: 8:00-12:00, Csütörtök: 14:00-18:00
9241 Jánossomorja, Vasút utca 29.	Hétfő: 8:00-18:00, Szerda: 8:00-16:00
5123 Jászárokszallás, Móczár Andor tér 6.	Hétfő: 8:00-16:00, Csütörtök: 8:00-18:00
5126 Jászfényszaru, Szent István út 2/a.	Hétfő: 8:00-18:00, Csütörtök: 8:00-16:00
5137 Jászkisér, Fő út 29.	Kedd: 8:00-16:00, Csütörtök: 8:00-18:00
5055 Jászládány, Kossuth Lajos u. 119.	Hétfő: 8:00-12:00, 12:30-16:00, Szerda: 8:00-12:00, 12:30-18:00
4183 Kaba, Szabadság tér 11.	Hétfő: 8:00-18:00, Csütörtök: 8:00-16:00
6300 Kalocsa, Ecetgyár u. 35/A.	Kedd: 8:00-12:00, Csütörtök: 14:00-18:00
2173 Kartal, Baross u. 76.	Hétfő: 8:00-12:00, 12:30-16:00, Szerda: 8:00-12:00, 12:30-18:00
6237 Kecel, Szabadság tér 13.	Kedd: 8:00-16:00, Csütörtök: 8:00-18:00
6000 Kecskemét, Szultán u. 2-4.	Hétfő: 8:00-20:00, Kedd-péntek: 8:00-14:00
6041 Kerekegyháza, Fő utca 47/b.	Hétfő: 8:00-18:00, Kedd: 8:00-16:00
2144 Kerepes, Mogyoródi út 19.	Hétfő: 8:00-12:00, 12:30-18:00, Szerda: 8:00-12:00, 12:30-15:00
6200 Kiskőrös, Árpád u. 8.	Kedd: 14:00-18:00, Csütörtök: 8:00-12:00
6100 Kiskunfélegyháza, Batthyány L. u. 2-4.	Kedd: 8:00-12:00, Szerda: 14:00-18:00
6400 Kiskunhalas, Mátyás tér 2.	Hétfő: 8:00-12:00, Szerda: 14:00-18:00
2340 Kiskunlacháza, Dózsa György út 63.	Hétfő: 8:00-18:00, Szerda: 8:00-16:00
6120 Kiskunmajsa, Fő u. 79.	Kedd: 14:00-18:00, Szerda: 8:00-12:00
2143 Kistarcsa, Iskola u. 8.	Hétfő: 8:00-18:00, Szerda: 8:00-16:00
6760 Kistelek, Árpád u. 26.	Kedd: 8:00-12:00, Csütörtök: 14:00-18:00
5310 Kisújszállás, Szabadság tér 6.	Hétfő: 8:00-18:00, Szerda: 8:00-18:00
4138 Komádi, Fő u. 37.	Kedd: 8:00-18:00, Csütörtök: 8:00-16:00
5553 Kondoros, Hősök tere 4-5.	Hétfő: 14:00-18:00, Csütörtök: 8:00-12:00
7761 Kozármisleny, Március 15. tér 1.	Hétfő: 7:00-18:00, Kedd: 8:00-17:00
5321 Kunmadaras, Kossuth tér 1.	Hétfő: 8:00-18:00, Szerda: 8:00-16:00
5440 Kunszentmárton, Kölcsey u. 5.	Hétfő: 8:00-18:00, Csütörtök: 8:00-17:00
6090 Kunszentmiklós, Kálvin tér 12.	Kedd: 14:00-18:00, Csütörtök: 8:00-12:00
6050 Lajosmizse, Szabadság tér 8.	Kedd: 8:00-16:00, Szerda: 8:00-18:00
6065 Lakitelek, Felsőalpár 3.	Kedd: 8:00-12:00, Szerda: 14:00-18:00
4281 Létavértes, Nagyváradi utca 1.	Kedd: 8:00-18:00, Csütörtök: 8:00-16:00
3021 Lőrinci, Szabadság tér 12/c.	Kedd: 8:00-16:00, Szerda: 8:00-18:00
2234 Maglód, Fő u. 17.	Hétfő: 8:00-16:00, Szerda: 8:00-18:00
6900 Makó, Liget u. 3.	Hétfő: 14:00-18:00, Kedd: 8:00-12:00
5435 Martfű, Május 1. út 3.	Hétfő: 8:00-18:00, Péntek: 8:00-17:00

2462 Martonvásár, Szent László utca 1.	Hétfő: 8:00-17:00, Csütörtök: 8:00-18:00
5650 Mezőberény, Kossuth Lajos tér 12.	Szerda: 8:00-18:00, Csütörtök: 8:00-16:00
5820 Mezőhegyes, Posta utca 5.	Hétfő: 8:00-18:00, Csütörtök: 8:00-16:00
5800 Mezőkovácsháza, Hősök tere 6.	Kedd: 8:00-12:00, Szerda: 14:00-18:00
6630 Mindszent, Szabadság tér 5.	Hétfő: 8:00-18:00, Szerda: 8:00-16:00
2146 Mogyoród, Főti út 10.	Hétfő: 8:00-18:00, Csütörtök: 8:00-16:00
2200 Monor, Kossuth Lajos u. 65-67.	Kedd: 8:00-12:00, Csütörtök: 14:00-18:00
6782 Mórahalom, Röszei út 2.	Szerda: 14:00-18:00, Péntek: 8:00-12:00
4355 Nagyecsed, Rákóczi Ferenc u. 18.	Hétfő: 8:00-18:00, Kedd: 8:00-16:00
4485 Nagyhalász, Arany János u. 40.	Hétfő: 8:00-18:00, Szerda: 8:00-16:00
2094 Nagykovácsi, Kossuth Lajos u. 26.	Hétfő: 8:00-17:00, Péntek: 8:00-18:00
2750 Nagykőrös, Szabadság tér 4.	Csütörtök: 14:00-18:00, Péntek: 8:00-12:00
4181 Nádudvar, Kossuth tér 17.	Szerda: 8:00-16:00, Csütörtök: 8:00-18:00
2536 Nyergesújfalú, Kossuth Lajos utca 52.	Hétfő: 8:00-18:00, Szerda: 8:00-16:00
4461 Nyírtelek, Petőfi u. 106.	Hétfő: 8:00-18:00, Csütörtök: 8:00-16:00
2364 Ócsa, Szabadság tér 3.	Hétfő: 8:00-18:00, Szerda: 8:00-16:00
5900 Orosháza, Táncsics M. u. 20.	Kedd: 14:00-18:00, Péntek: 8:00-12:00
2162 Órbottyán, Rákóczi Ferenc u. 90.	Hétfő: 8:00-12:00, 12:30-18:00, Szerda: 8:00-12:00, 12:30-16:00
2377 Örkény, Kossuth Lajos u. 2.	Szerda: 14:00-18:00, Péntek: 8:00-12:00
2071 Páty, Somogyi B. u. 3.	Hétfő: 8:00-16:00, Szerda: 8:00-18:00
2119 Pécel, Isaszegi út 1.	Hétfő: 8:00-18:00, Szerda: 8:00-18:00
2721 Pilis, Rákóczi út 8.	Hétfő: 8:00-18:00, Szerda: 8:00-16:00
2081 Piliscsaba, Bajcsy-Zs. út 3.	Hétfő: 8:00-19:00, Szerda: 8:00-16:00
4090 Polgár, Kossuth u. 7.	Kedd: 8:00-17:00, Csütörtök: 8:00-18:00
2013 Pomáz, Huszár u. 5.	Hétfő: 8:00-18:00, Szerda: 8:00-18:00
2490 Pusztaszabolcs, Sport utca 15.	Hétfő: 8:00-18:00, Szerda: 8:00-16:00
5085 Rákócziújfalu, Rákóczi Ferenc út 95/a.	Hétfő: 8:00-12:00, 12:30-18:00, Péntek: 8:00-12:00, 12:30-16:00
3770 Sajószentpéter, Kossuth út 163.	Hétfő: 8:00-16:00, Szerda: 8:00-18:00
6762 Sándorfalva, Ady Endre utca 5.	Hétfő: 8:00-18:00, Péntek: 8:00-15:00
5720 Sarkad, Kossuth u. 25.	Hétfő: 14:00-18:00, Péntek: 8:00-12:00
7800 Siklós, Flórián tér 1.	Hétfő: 8:00-18:00, Csütörtök: 8:00-17:00
2083 Solymár, Mátyás király u. 32.	Hétfő: 8:00-18:00, Szerda: 8:00-16:00
6320 Solt, Posta utca 6.	Hétfő: 8:00-18:00, Csütörtök: 8:00-16:00
6230 Soltvadkert, Szentháromság utca 15.	Kedd: 8:00-18:00, Csütörtök: 8:00-16:00
2241 Süllyás, Vasút u. 68.	Hétfő: 8:00-18:00, Szerda: 8:00-16:00
6080 Szabadszállás, Kossuth Lajos út 1.	Hétfő: 8:00-18:00, Szerda: 8:00-16:00
2440 Százhalombatta, Szent István tér 8.	Hétfő: 8:00-19:00, Szerda: 8:00-19:00
6724 Szeged, Kossuth Lajos sgt. 68.	Hétfő: 8:00-20:00, Kedd-péntek: 8:00-14:00
6600 Szentes, Ady Endre u. 38.	Csütörtök: 14:00-18:00, Péntek: 8:00-12:00
2315 Szigethalom, Szabadkai u. 55.	Hétfő: 8:00-18:00, Szerda: 8:00-18:00
2021 Tahitófalu, Hősök tere 6.	Hétfő: 8:00-12:00, 12:30-18:00, Szerda: 8:00-12:00, 12:30-15:30
2335 Taksony, Wesselényi Miklós u. 1.	Hétfő: 8:00-18:00, Szerda: 8:00-16:00
2251 Tápiószecső, Deák Ferenc u. 52.	Kedd: 8:00-18:00, Csütörtök: 8:00-15:00
2766 Tápiószéle, Kossuth Lajos u. 1.	Hétfő: 8:00-18:00, Szerda: 8:00-16:00
2711 Tápiószentmárton, Kossuth Lajos út 19.	Hétfő: 8:00-18:00, Szerda: 8:00-16:00
2461 Tárnok, Rákóczi u. 25.	Hétfő: 8:00-18:00, Szerda: 8:00-16:00
2534 Tát, Fő út 120/A	Hétfő: 8:00-18:00, Szerda: 8:00-16:00
4243 Téglás, Kossuth Lajos u. 44.	Szerda: 8:00-12:00, 12:30-16:00, Csütörtök: 8:00-12:00, 12:30-18:00
4450 Tiszalök, Kossuth u. 72.	Kedd: 8:00-16:00, Szerda: 8:00-18:00
3565 Tiszalúc, Jókai út 16.	Szerda: 8:00-11:00, 11:30-18:00, Csütörtök: 8:00-11:00, 11:30-15:30
5940 Tótkomlós, Gajdács Pál utca 2.	Hétfő: 8:00-18:00, Csütörtök: 8:00-16:00

2316 Tököl, Kossuth Lajos u. 2/a.	Hétfő: 8:00-18:30, Szerda: 8:00-15:30
2045 Törökbálint, Baross u. 36.	Kedd: 8:00-18:00, Csütörtök: 8:00-17:00
5420 Túrkeve, Széchenyi u. 36.	Hétfő: 8:00-16:00, Szerda: 8:00-18:00
4244 Újfehértó, Bartók Béla út 1.	Kedd: 8:00-16:00, Szerda: 8:00-18:00
5661 Újkígyós, Petőfi utca 43/1.	Hétfő: 8:00-18:00, Csütörtök: 8:00-16:00
5052 Újszász, Dózsa György út 25.	Hétfő: 8:00-18:00, Csütörtök: 8:00-16:00
2225 Üllő, Malom u. 14/a	Hétfő: 8:00-18:00, Szerda: 8:00-16:00
2096 Üröm, Fő u. 49.	Hétfő: 8:00-16:00, Szerda: 8:00-18:00
4287 Vámospércs, Béke utca 29.	Hétfő: 8:00-18:00, Csütörtök: 8:00-16:00
2481 Velence, Fő tér 2.	Hétfő: 8:00-16:00, Szerda: 8:00-18:00
2112 Veresegyház, Fő út 32.	Hétfő: 8:00-18:00, Csütörtök: 8:00-18:00
5530 Vésztő, Kossuth Lajos utca 30.	Hétfő: 8:00-18:00, Szerda: 8:00-16:00
5530 Vésztő, Kossuth Lajos utca 37.	Szerda: 8:00-12:00, Csütörtök: 14:00-18:00
2072 Zsámbék, Akadémia utca 6.	Hétfő: 8:00-12:00, 12:30-16:00, Szerda: 8:00-12:00, 12:30-18:00

Ügyfélszolgálati irodáinkban bankkártya használatával történő fizetési lehetőséget biztosítunk.

Az NKM Földgázszolgáltató Zrt. ügyfélszolgálati elérhetőségeinek teljes listája a www.nemzetikozmuevek.hu oldalon található.

Ha munkaszüneti nap és pihenőnap miatt 5-nél kevesebb munkanapból áll a hét, és egy adott fiókiroda üzletszabályzatban rögzített heti nyitvatartási ideje munkaszüneti napra vagy pihenőnapra esik, az NKM Földgázszolgáltató Zrt. jogosult – a Get.-ben és a Vhr.-ben foglalt minimális nyitvatartási időre vonatkozó szabályok figyelembe vétele mellett – a nyitvatartási időt módosítani. A munkaszüneti nap, pihenőnap miatti módosításról az NKM Földgázszolgáltató Zrt. a módosított nyitvatartást legalább 30 nappal megelőzően honlapján és ügyfélszolgálatán keresztül tájékoztatja a felhasználókat.

AZ NKM FÖLDGÁZSZOLGÁLTATÓ ZRT. TELEFONSZÁMAI, POSTACÍME ÉS EGYÉB ELÉRHETŐSÉGEI

Központi telefonos ügyfélszolgálat:

Telefonszám: (06-1) 474-9999
(06-20) 474-9999
(06-30) 474-9999
(06-70) 474-9999

Hívható: *hétfő, kedd, szerda, péntek:* 8.00-18.00 között
csütörtök: 8.00-20.00 között

Gázszivárgás bejelentése (éjjel-nappal hívható):

Csepeli Erőmű Kft.	06 1 278-5460
E.ON Dél-dunántúli Gázhálózati Zrt.	06 80 424-242
E.ON Közép-dunántúli Gázhálózati Zrt.	06 80 301-301
Égáz-Dégáz Földgázelosztó Zrt.	06 80 440-141
NKM Földgázhálózati Kft.	06 80 477-333
ISD POWER Kft.	06 25 584-303
MAGÁZ Magyar Gázszolgáltató Kft.	06 93 500-500
NATURAL GAS SERVICE Kft.	06 52 953-817
Ózdi Energiaszolgáltató és Kereskedelmi Kft.	06 30 438-2172
Tigáz-DSO Földgázelosztó Kft.	06 80 300-300

Írásos megkeresések elérhetőségei:

Központi levelezési cím: 1439 Budapest, Pf. 700.
E-mail: ugyfelszolgalat@nkmfoldgaz.hu
Honlap: www.nemzetikozmuvek.hu

Hivatali kapu

E-ügyintézési tv. hatálya alá tartozó
ügyintézés esetén az NKM
Földgázszolgáltató Zrt. mint
elektronikus ügyintézés biztosító szerv
hivatali kapujának megnevezése

NKMFOLDGAZ

AZ ELSZÁMOLÁS SORÁN ALKALMAZOTT SZÁMÍTÁSI ELJÁRÁS, PARAMÉTEREK

1. Elszámolás

1.1. Az elszámolási hőmennyiség megállapításának módja

A gázmérővel rendelkező felhasználóknál a nyomás- és hőmérséklet korrekció meghatározásához az alábbi tényezőket kell figyelembe venni:

- a szolgáltatott gáz túlnyomását
- a felhasználási hely tengerszint feletti magassági szintjéhez tartozó barometrikus nyomásértéket
- a napi talajhőmérsékletet

A szolgáltatott gáz túlnyomása a területileg illetékes földgázelosztó üzletszabályzatában rögzített érték. Kivételt képeznek az egyedi nyomásértéken vételező felhasználási helyek, ahol a korrekciós tényező számításánál az egyedileg beállított szolgáltatási túlnyomásérték kerül figyelembe vételre.

A tengerszint feletti magassági szintek meghatározására – figyelembe véve a gázszolgáltatási helyek elhelyezkedését - a Földhivatal által nyilvántartott, a Balti tengerhez viszonyított maximális és minimális magassági érték átlagát vesszük figyelembe.

A tengerszint feletti magassági szintekhez rendelt barometrikus nyomásértékeket, valamint a napi talajhőmérsékleti adatokat az Országos Meteorológiai Szolgálat naponként közli az NKM Földgázszolgáltató Zrt.-vel. Adott elszámolási időszak korrekciós tényezőjének meghatározásakor a napi alapadatok (barometrikus nyomás, napi talajhőmérséklet) számtani átlagát vesszük figyelembe.

A részszámlázásos rendszerben a részszámlákon a nyomáskorrekciós tényező értéke mindig 1 (egy). A tengerszintre jellemző napi barometrikus nyomásértéket, napi talajhőmérsékleti és napi fűtőérték adatokat az NKM Földgázszolgáltató Zrt. honlapján naponta közzéteszi.

Részszámla esetén az NKM Földgázszolgáltató Zrt. nyomás- vagy nyomás-hőmérséklet korrekciós tényezőként 1-es értéket alkalmaz, fűtőérték tekintetében adott naptári évre és adott fűtőérték övezetre vonatkozóan az előző két gázév napi értékeiből számított átlag értékkel számol, ami megtalálható az aktuális részszámlán és az NKM Földgázszolgáltató Zrt. honlapján.

A részszámlában elszámolt hőmennyiség ezen értékek alapján kerül meghatározásra.

Az átlagos fűtőérték és a korrekciós tényező alkalmazása lehetővé teszi, hogy éves szinten a részszámlákban elszámolt hőmennyiség jobban közelítsen a tényleges felhasználáshoz, elkerülve ezzel a kiugróan magas összegű elszámoló számlákat.

1.2. Lakossági fogyasztók elszámolása

Szabad téren elhelyezett gázmérő esetében ún. hőfok-kompenzátoros gázmérő kerül felszerelésre, amely mérő a hőmérsékletkorrekciót automatikusan elvégzi. Zárt helyiségben elhelyezett gázmérő esetében hőmérsékletkorrekcióra nem kerül sor.

A nyomáskorrekcióhoz két tényező kerül figyelembe vételre:

- a gázmérőben lévő túlnyomás,
- a felhasználási hely tengerszint feletti magassági szintjéhez tartozó barometrikus nyomásérték.

A tengerszint feletti magassági szintek meghatározására a Földhivatal által nyilvántartott, a Balti tengerhez viszonyított maximális és minimális magassági érték átlagát vesszük figyelembe az adott területre jellemző tengerszint feletti magassági érték meghatározásához.

A tengerszint feletti magassági szintekhez rendelt barometrikus nyomásértékeket az Országos Meteorológiai Szolgálat naponként közli az NKM Földgázszolgáltató Zrt.-vel. Az elszámolási időszakra vonatkozó nyomáskorrekciós tényező a barometrikus nyomásértékek napi adataiból, valamint a gázmérőben lévő túlnyomás értékéből kerül meghatározásra.

Az elszámolási időszakra vonatkozó, négy tizedes pontosságú nyomáskorrekciós tényező a kibocsátott számlán külön rovatban feltüntetésre kerül. Az adott felhasználási hely tengerszint feletti magasságára jellemző havi barometrikus nyomásérték és a nyomáskorrekciós tényező az NKM Földgázszolgáltató Zrt. honlapján közzétételre kerül.

1.3. Nem lakossági fogyasztók elszámolása

Amennyiben a felhasználási helyen a gázmérő nem rendelkezik olyan átszámító szerkezettel, amely a térfogat korrekciót automatikusan elvégzi, vagy a berendezés meghibásodik, a számításhoz szükséges adatok az alábbiak szerint kerülnek meghatározásra:

- barometrikus nyomás: a lakossági fogyasztókéval azonos módon
- gázmérőben lévő túlnyomás: a mérési ponton felszerelt, hitelesített nyomásregisztráló adataiból, ennek hiányában a névleges üzemi nyomást figyelembe véve
- gázmérőben lévő gázhőmérséklet: a mérési ponton felszerelt, hitelesített hőmérsékletregisztráló adataiból, ennek hiányában az Országos Meteorológiai Szolgálat által megadott, 1 méter mélységben mért talajhőmérséklettel

Térfogatkorrektorral rendelkező mérési rendszer esetében az elszámolás alapja az átszámító korrektoron leolvasott (kinyert) gázmennyiség értéke.

Az átszámító korrektor meghibásodása esetén az elszámolás alapja az üzemi mérőn mért mennyiségi érték a fenti korrekciók figyelembe vételével.

2. A gáztechnikai normálállapotra való átszámítás metodikája

2.1. A gáztechnikai normálállapotra való átszámítás képlete

A térfogat átszámítása gáztechnikai normálállapotra a következő összefüggés szerint történik:

$$V_{gn} = V_{ü} \times \frac{T_{gn}}{T_o + t_{ü}} \times \frac{P_b + \Delta_p}{P_{gn}} [m^3]$$

ahol:

V_{gn} = gáztechnikai normálállapotra átszámított gáztérfogat (gnm³)

$V_{ü}$ = a gázmérő által mért üzemi állapotú gáztérfogat (m³)

T_{gn} = gáztechnikai állapotú gáz hőmérséklete 288,15 K (15°C)

T_o = a gáz hőmérséklete fizikai normál állapotban 273,15 K (0°C)

$t_{ü}$ = a szolgáltatott gáz üzemi hőmérséklete (°C)

P_{gn} = gáztechnikai állapotú gáz nyomása 1013,25 mbar

$p_{ü}$ = a gáz üzemi abszolút nyomása $p_{ü} = p_b + \Delta_p$ (mbar)

ahol: p_b = a felhasználási helyen a mérési időszak barometrikus nyomásának átlaga (mbar)

Δ_p = a felhasználási helyen a gázmérőben lévő túlnyomás

A nyomáskorrekciós tényezőt (K_{ny}) a következő képlettel határozzuk meg:

$$K_{ny} = \frac{P_b + \Delta_p}{P_{gn}}$$

A jelen mellékletben nem szabályozott kérdéseket a területileg illetékes földgázelosztó üzletszabályzata tartalmazza.

3. Elszámolási mennyiség rendszertechnikai megállapítása, a termikus fogyasztás meghatározásának módja

Az elszámolási időszakra az NKM Földgázszolgáltató Zrt. által a felhasználónak értékesített földgáz mennyiségét az NKM Földgázszolgáltató Zrt. a felhasználási hely mérésére szolgáló fogyasztásmérő berendezés földgázelosztó általi leolvasásából (adatrögzítéséből) vagy a felhasználó saját közlése alapján állapítja meg. Éves elszámolás szerint kötött egyetemes szolgáltatási szerződés esetén az elszámoló számla a földgázelosztó által ténylegesen leolvasott – távleolvasható mérő esetén ténylegesen rögzített – és a számlán feltüntetett fogyasztásmérő-adatok alapján készülhet. Az éves elszámolási időszak keretében évente egy alkalommal kerül leolvasásra a gázmérő készülék.

Sikertelen leolvasás esetén, az elszámolási mérőállást a földgázelosztó üzletszabályzata alapján becsléssel állapítja meg. Ha a földgázelosztó vagy a felhasználó nem közli az NKM Földgázszolgáltató Zrt.-vel az elszámoláshoz szükséges fogyasztási adatot, vagy ha az nem bizonyul helyesnek, az NKM Földgázszolgáltató Zrt. a fogyasztás meghatározásához jogosult az alábbiak szerinti ún. termikus fogyasztás meghatározást alkalmazni, és ennek alkalmazásával elszámolni a felhasználóval.

Az elosztói becslés vagy a termikus eljárás alapján meghatározott mérőállás, illetve időszaki gázfelhasználás elszámolás-számlázás szempontjából egyenértékű a leolvasott mérőállással, illetve az adott időpontban becsült és a megelőző mérőállás által meghatározott gázfelhasználással. Ha a földgázelosztó által becsült mérőállást követően valós mérőállás áll rendelkezésre, akkor a földgázkereskedő a földgázelosztó által becsült mérőállástól a következő éves leolvasásig fogyasztott gázmennyiség elszámolásában a valós mérőállást közbenső mérőállásként számolja el. Ha a felhasználó a fizetési határidőn belül jogos kifogást emel a számlázott mennyiséggel vagy a fogyasztásmegosztással kapcsolatban, az NKM Földgázszolgáltató Zrt. elvégzi az elszámolás korrekcióját.

Az NKM Földgázszolgáltató Zrt. az elszámolási időszak napi hőmennyiségeit az előző ún. bázisidőszak fogyasztása alapján, a tényidőszak hőmérsékletével korrigálva határozza meg (termikus fogyasztás meghatározás).

A termikus fogyasztás meghatározása az alábbiak szerint történik:

- Alapja a napi átlaghőmérsékletből számított napi fűtési hőmérsékleti tényező és az ebből képzett időszaki fogyasztási jelleggörbe (6. sz. függelék).
- A fűtési hőmérsékleti tényező azt a hőmérséklet különbséget jelenti, ami az épületek belső helyiségeinek 20°C-ra történő felfűtéséhez szükséges. Meghatározása során az NKM Földgázszolgáltató Zrt. abból indul ki, hogy fűtésre 16°C külső hőmérséklet alatt van szükség. A fűtési hőmérsékleti tényező meghatározásának módja:
 - 16°C alatti átlag külső hőmérséklet esetén a helyiség hőmérséklet (20°C) és a külső napi középhőmérséklet különbsége (pl. ha az adott napi középhőmérséklet: -2°C, akkor a napi fűtési hőmérsékleti tényező $20 - (-2) = 22$)
 - 16°C-nál magasabb napi átlaghőmérséklet esetén a napi fűtési hőmérsékleti tényező
 - vegyes és lineáris felhasználás esetén 1 (egy),
 - fűtési fogyasztó esetén 0 (nulla).
- A termikus fogyasztás megosztás a 6. sz. függelék szerinti fogyasztási jelleggörbe alapján történik, amely a mindenkor elszámolási időszak időjárásának megfelelő, napi valós tényértékek (napi átlag hőmérsékleti adatok) alapján kerül meghatározásra.

Az NKM Földgázszolgáltató Zrt. a termikus fogyasztás meghatározást az alábbi esetekben alkalmazza:

- Éves elszámolást követő várható éves mennyiség meghatározása, amely a részszámla értékek alapját képezi.

- Leolvasási eredmény vagy elosztói becslés hiányában (éves elszámolás, kereskedőváltás), kereskedő váltás esetén a fogyasztás megállapítására.
- Az elszámolási időszaktól eltérő időszakra vonatkozó fogyasztás megállapítására (pl. fogyasztó-változás).
- A hatósági árak, áfa, szociális támogatás egységár változások alkalmazásához szükséges, adott elszámolási időszakon belüli fogyasztásmegosztásra.

4. Hőmérsékletfüggő részszámlázás bemutatása

Az aktuális leolvasástól a következő tervezett leolvasási dátumig prognosztizált fogyasztást, illetve annak szolgáltatási időszakonkénti megoszlását a következőképpen határozzuk meg a hőmérsékletfüggő részszámlázásnál.

A *bázisidőszaki* (döntően előző éves) fogyasztást elosztjuk a vonatkozó időszak fűtési hőmérsékleti tényezőinek összegével. Az így kapott egységnyi fűtési hőmérsékleti tényezőre vetített gázfelhasználást megszorozzuk a prognosztizált, az egyes szolgáltatási időszakokra vonatkozó fűtési hőmérsékleti tényezők összegével. Ennek eredményeként kapjuk az egyes szolgáltatási időszakokra kalkulált gázfelhasználási értékeket, azaz a havi hőmérsékletfüggő részszámla mennyiségeket.

$$x_r = \frac{s_r * x_b}{s_b}$$

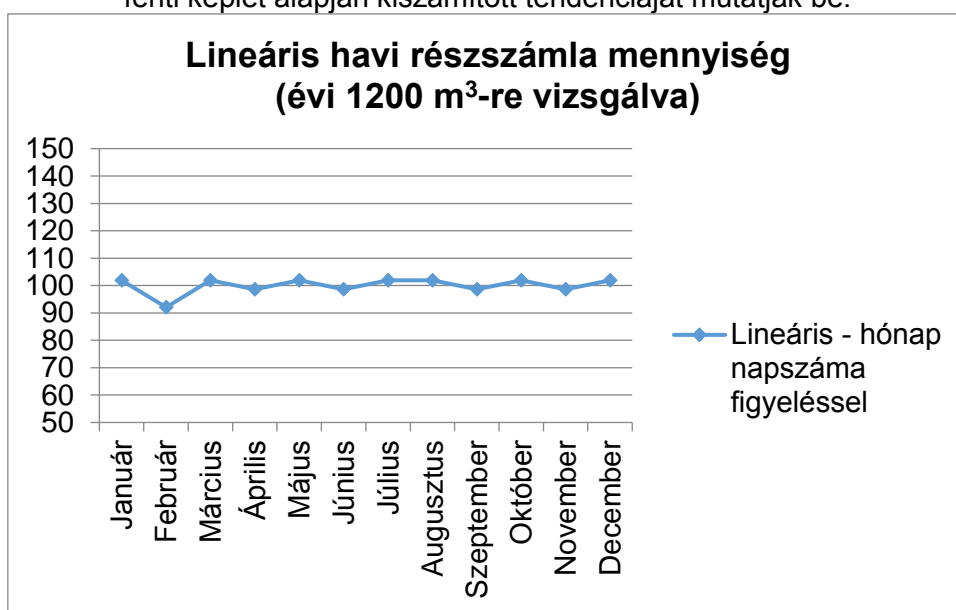
ahol

- x_r = számlázási időszaakra kalkulált rész mennyiség
- s_r = számlázási időszak fűtési hőmérsékleti tényezőinek összege
- x_b = bázisidőszaki gázfogyasztás
- s_b = bázisidőszak fűtési hőmérsékleti tényezőinek összege

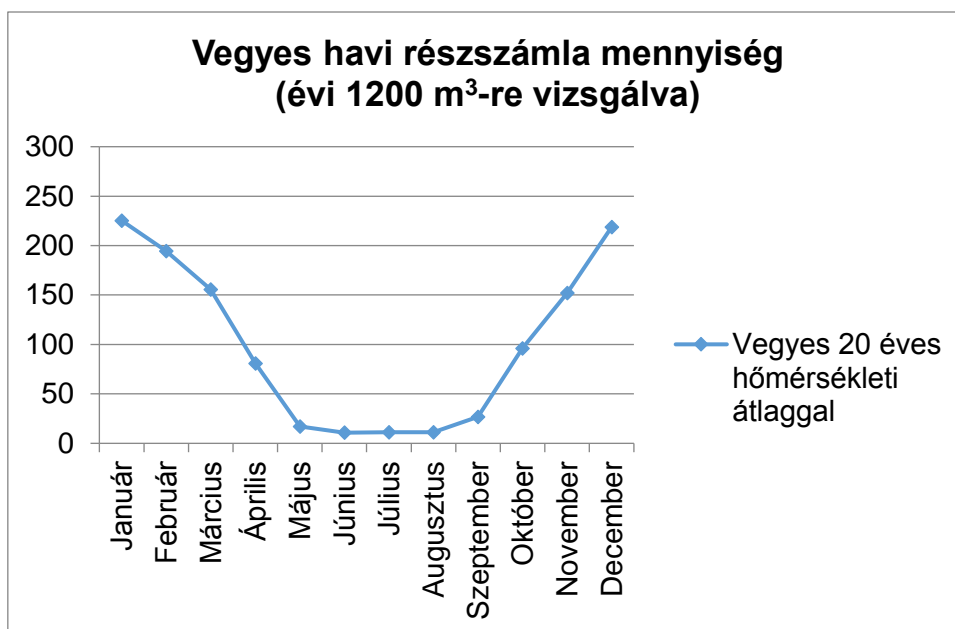
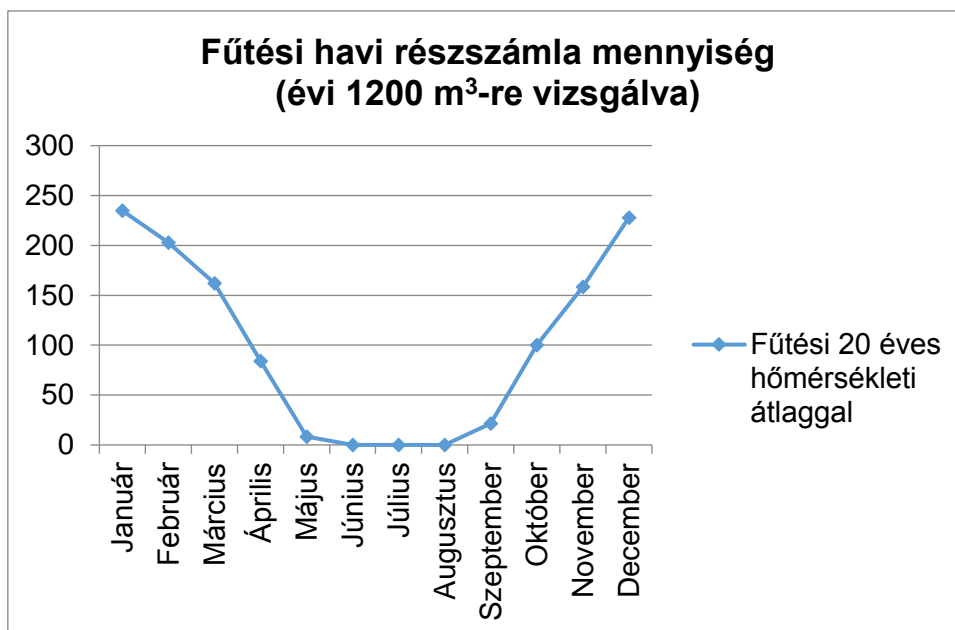
(Prognosztizált időszak alatt az éves leolvasástól következő tervezett leolvasási dátumig tartó időszakot, míg szolgáltatási időszak alatt a prognosztizált időszak havi megbontását értjük.

A tényleges és a 20 éves átlag hőmérsékleti tényezők a honlapon megtekinthetők.)

Az alábbi példák az éves 1200 m³-es fogyasztás számlázási időszakonkénti megoszlásának fenti képlet alapján kiszámított tendenciáját mutatják be.



*Lineáris fogyasztásnál a fűtési hőmérsékleti tényező értéke minden napra vetítve 1.



5. Az árkategóriák szerinti megosztás módja

A jogszabály szerint 20 m³/h alatti egyedi gázmérővel rendelkező ügyfeleknek 2011. január 1-jétől egy naptári évre egy fogyasztási helyre legfeljebb 41 040 MJ hőmennyiség adható kedvezményes áron.

A havonta számlázott mennyiség megosztása a kedvezményes I. árkategória és a II. árkategória között az egyes számlatípusok esetén az alábbiak szerint történik.

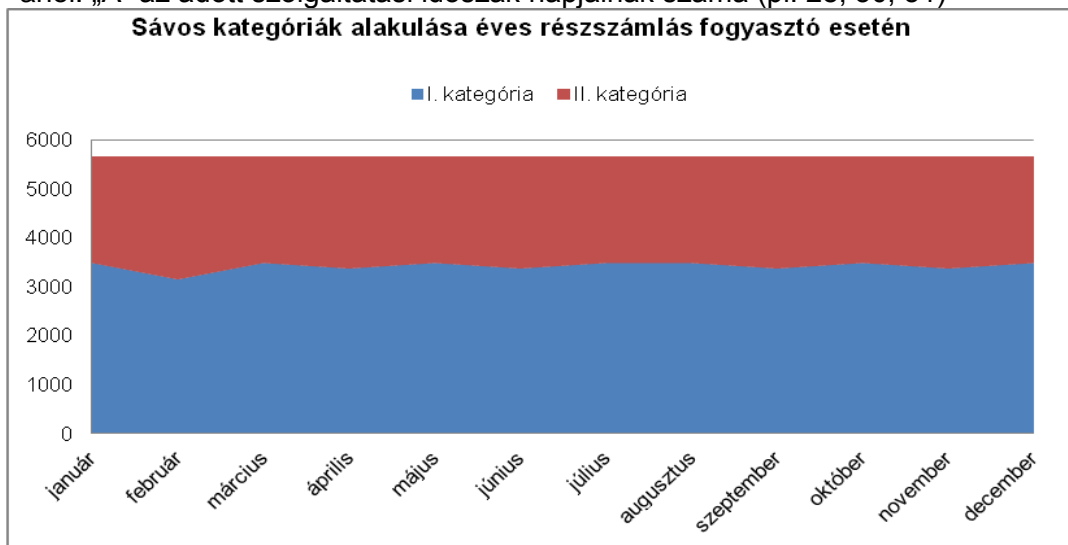
a.) Részszámlák esetén

Részszámlák esetén az ügyfél által kért vagy a szolgáltató által megajánlott egyenlő mértékű havi mennyiség (m³) kerül kiszámlázásra. A kiszámlázott mennyiséget egyenletesen osztjuk meg a részszámlákban. A kategóriák megosztásának alapja a számlában elszámolt napok száma, ezért az egyes hónapokban elszámolt mennyiségek között, a számlázási időszak napjainak számától függően némi eltérés mutatkozik.

A megosztás az alábbi képlet alapján történik

$$\frac{41\ 040}{365} \times A = \text{kedvezményes, I-es árkategória}$$

ahol: „A” az adott szolgáltatási időszak napjainak száma (pl. 28, 30, 31)



a/1. példa: éves szinten 2000 m³ (69220 MJ), havi 5768 MJ mennyiség megosztása – elszámolás nélkül*

* 2015.01.01-től a részszámlákban alkalmazott fűtőérték a korábban alkalmazott 34,00 MJ/m³ helyett a tárgyévet megelőző két év fűtőértékének átlagát alapul véve kerül meghatározásra. (A 2015-ös szolgáltatási időszakra vonatkozóan 34,61 MJ/m³)

Az adott havi részszámlában elszámolt mennyiségből legfeljebb a fenti képlet alapján meghatározott mennyiség kerül elszámolásra az I. kategóriában, az ezen felüli mennyiséget a II. árkategóriában számoljuk el.

Éves részszámlázás esetén az éves leolvasást követően elszámoló számla készül, melyben az adható kedvezményes kategóriájú mennyiség az alábbi (b) pontban bemutatott jelleggörbe szerint pontosításra kerül.

a/2. példa: az alábbi egyenletes alapú részszámlában a szolgáltatási időszak napjainak száma (A) 31

A fenti képlet szerint a szolgáltatási időszakra I-es sávban maximálisan adható kedvezmény: $(41040/365) \times 31 = 3486$ MJ. A teljes fogyasztás ezen felüli részét, 460 MJ-t II-es sávban adtunk meg. $(3946-3486 = 460$ MJ)*

SZÁMLARÉSZLETEZŐ									
Elszámolt mennyiség: 3 946 MJ (114,00 m ³)					Földgázelosztó: [REDACTED]				
Árszabás: Lakossági					Mérési pont azonosító: [REDACTED]				
Mérő gyártási száma	Elszámolt időszak	Induló mérőállás	Záró mérőállás	LM	Fogyasztás (m ³)	Korrekciós tényező	Korrigált mennyiség (m ³)	Fűtőérték (MJ/m ³)	Hőmennyiség (MJ)
[REDACTED]	2015.01.02.-2015.02.01.				114	1,0000	114,00	34,61	3 946
Utolsó elszámolt mérőállás leolvasásának dátuma		Utolsó elszámolt mérőállás (m ³)							
2014.03.01.		2 011							
Tétel megnevezése	Elszámolt időszak	Mennyiség	Mértékegység	Nettó egységár és mértékegysége	Nettó érték (Ft)	ÁFA (%)	Bruttó érték (Ft)		
Földgázfogyasztás árkategóriák szerint									
I. árkategória	2015.01.02. - 2015.02.01.	3 486	MJ	2,2560 Ft/MJ	7 864	27			
II. árkategória	2015.01.02. - 2015.02.01.	460	MJ	2,6160 Ft/MJ	1 203	27			
Energiadíj összesen		3 946	MJ		9 067	27	11 515		
Háztartási alapidj	2015.02.01. - 2015.02.28.	1	hó	766 Ft/hó	766	27			
Alapidj		1	hó		766	27	973		
Nettó számlaérték összesen					9 833	27			
Bruttó számlaérték összesen						27	12 488		
Fizetendő összeg összesen							12 488		

* 2015.01.01-től a részszámlákban alkalmazott fűtőérték a korábban alkalmazott 34,00 MJ/m³ helyett a tárgyévet megelőző két év fűtőértékének átlagát alapul véve kerül meghatározásra. (A 2015-ös szolgáltatási időszakra vonatkozóan 34,61 MJ/m³)

b.) Elszámoló számlák esetén (éves elszámolás)

Havi mérőállás-diktálás alapján készített számla esetén a fogyasztóra jellemző fogyasztási jelleggörbe alapján kerül elszámolásra a számlában szereplő kedvezményes árú mennyiség.

Az elszámolás a tárgyév egészére kivetítve történik, így biztosítva, hogy fűtési szezonban arányosan magasabb mennyiség kerüljön I. árkategóriába.

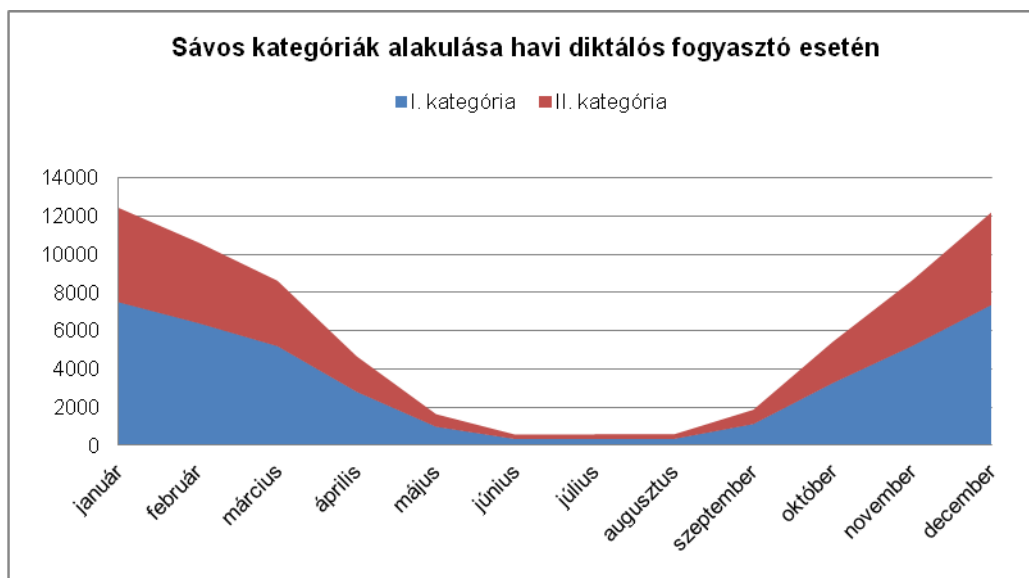
A számítás a 3. pontban ismertetett termikus fogyasztás meghatározásánál alkalmazott fűtési hőmérsékleti tényezők segítségével történik.

A megosztás az alábbi képlet alapján történik

$$\frac{41\ 040}{B+C} \times A = \text{kedvezményes, I-es árkategória}$$

ahol

- „A” az aktuális számlában elszámolt időszak tény fűtési hőmérsékleti tényezők összege
- „B” a naptári év első napjától az aktuális számla elszámolás készítésének dátumáig rendelkezésre álló fűtési hőmérsékleti tényezők összege (az elszámolás dátuma 1-2 nappal eltérhet a számla kiállításának dátumától)
- „C” az aktuális számla elszámolásának dátumától a naptári év végéig a 20 éves fűtési hőmérsékleti tényezők összege



b/1. példa: éves szinten 2000 m³ (mintegy 69220 MJ) havonta változó mennyiség megosztása

Az adott havi számlában elszámolt mennyiségből legfeljebb a fenti képlet alapján meghatározott mennyiség kerül elszámolásra az I. kategóriában, az ezen felüli mennyiséget a II. árkategóriában számoljuk el.

A diktálás felhasználók elmulasztott, vagy határidőn túli mérőállás közlése esetén elkészült részszámlák, illetve a hőmérsékletfüggő részszámlák sávos árképzése hasonló módon történik.

A fűtési hőmérsékleti tényezők értéke a különböző fogyasztási jelleggörbével (felhasználási jelleggel) rendelkező fogyasztók esetén változó.

A felhasználás jellege lehet

- lineáris – egyenletes, jellemzően főzési és/vagy vízmelegítési célú felhasználás
- fűtési – szezonális, kizárólag fűtési célú felhasználás (nyáron nincs fogyasztás)
- vegyes – szezonális, fűtési és főzési és/vagy vízmelegítési célú felhasználás (nyáron kismértékű egyenletes fogyasztás van)

A fűtési hőmérsékleti tényező alapú fogyasztás megosztást csak a fűtési és vegyes felhasználási jellegű fogyasztóknál alkalmazzuk.

Lineáris felhasználási jelleg esetén – a jellemzően alacsonyabb éves fogyasztás miatt – fűtési hőmérsékleti tényező alapú megosztásra nincs szükség.

b/2. példa: Az alábbi éves elszámoló számlában bemutatjuk a 2014-es naptári évre vonatkozó kedvezmény elszámolást, illetve a 2015.01.01-től újra induló sávos kedvezmény meghatározási számítási algoritmust.

Az első részidőszak (2014.01.07-2014.03.31) gázfelhasználása 25445 MJ. Mivel az elszámoló számla elszámolása 2015.01.13-án készült, ezért a 2014.01.07- 2014.03.31. közötti időszak sávos kedvezmény meghatározásához és a kedvezmény elszámolásához teljes egészében rendelkezésre álltak a 2014-es év minden egyes napjára a vonatkozó fűtési hőmérsékleti tényezők.

Ezért a képletben említett nevezőben csak a 2014.01.01-2014.12.31 közötti időszak tényleges fűtési hőmérsékleti tényezőinek összege szerepel, melyet B+C-vel jelöltünk a követhetőség kedvéért. A gázfelhasználás jellege vegyes.

Első lépésben meghatározzuk a 2014.01.07-2014.03.31. közötti időszakra az I-es sávban maximálisan adható kedvezményt a fenti képlet alapján:

$$\begin{aligned} A: & 1163,3 \text{ egység} \\ (B+C): & 2863,6 \text{ egység} \\ (41040/2863,6) * 1163,3 & = 16672 \text{ MJ} \end{aligned}$$

A 2014.01.07- 2014.03.31 közötti időszakra tehát 16672 MJ-t adhatunk maximálisan I-es sávban, a teljes fogyasztás ezen felüli részét 8773 MJ-t (25445-16672) II-es sávban adtunk meg.

A második részidőszak (2014.04.01-2014.12.31) gázfelhasználása 35195 MJ. Mivel az elszámoló számla elszámolása 2015.01.13-án készült, ezért a 2014.04.01- 2014.12.31. közötti időszak sávos kedvezmény meghatározásához és a kedvezmény elszámolásához teljes egészében rendelkezésre álltak a 2014-es év minden egyes napjára a vonatkozó fűtési hőmérsékleti tényezők.

Ezért a képletben említett nevezőben csak a 2014.01.01-2014.12.31 közötti időszak tényleges fűtési hőmérsékleti tényezőinek összege szerepel, melyet B+C-vel jelöltünk a követhetőség kedvéért. A gázfelhasználás jellege vegyes.

Meghatározzuk a 2014.04.01-2014.12.31. közötti időszakra az I-es sávban maximálisan adható kedvezményt a fenti képlet alapján:

$$\begin{aligned} A: & 1609,1 \text{ egység} \\ (B+C): & 2863,6 \text{ egység} \\ (41040/2863,6) * 1609,1 & = 23061 \text{ MJ} \end{aligned}$$

A 2014.04.01- 2014.12.31 közötti időszakra tehát 23061 MJ-t adhatunk maximálisan I-es sávban, a teljes fogyasztás ezen felüli részét 12134 MJ-t (35195-23061) II-es sávban adtunk meg.

Ezután történik meg a 2014-es naptári év kedvezmény elszámolása. A 2014.01.01-2014.01.06. közötti időszakra az előző elszámoló számlában 1119 MJ-t adtunk meg I-es sávban, a 2014.01.07-2014.12.31. közötti időszakra a jelenlegi elszámoló számlában 39733 MJ-t (16672+23061), a kettő összege 40852 MJ. Mivel a 2014-es naptári évre maximálisan 41040 MJ-t adhatunk, de csak 40852 MJ-t adtunk meg a három említett részidőszakra, és áll még a rendelkezésünkre II-es sávbeli hőmennyiség, ezért 188 MJ-t (41040-40852) a II-es sávból levonunk és megadjuk a kedvezményesebb I-es sávban.

A 2015.01.01-2015.01.07. közötti időszak esetén a 2015-ös évtől újra induló sávos kedvezmény meghatározás számítási algoritmusa:

A korábban említettek szerint az elszámoló számla elszámolása 2015.01.13-án készült, ezért a 2015.01.01-2015.01.07. közötti időszak sávos kedvezmény meghatározásához csak 2015.01.12-ig álltak rendelkezésre a tényleges fűtési hőmérsékleti tényezők (B), a 2015.01.13-2015.12.31-ig tartó időszakra azonban csak a 20 éves átlag fűtési hőmérsékleti tényezők. (C)

A 2015.01.01- 2015.01.07. közötti időszakra maximálisan 1-es sávban adható kedvezmény meghatározása a fentebb említett képlet alapján:

$$\begin{aligned} A: & 145,3 \text{ egység} \\ B: & 226,2 \text{ egység} \\ C: & 3147,8 \text{ egység} \\ 41040 / (226,2 + 3147,8) * 145,3 & = 1767 \text{ MJ} \end{aligned}$$

Tehát a 2015.01.01- 2015.01.07. közötti időszakra I-es sávban maximálisan 1767 MJ-t adhatunk, a vonatkozó részidőszak teljes fogyasztásának e feletti részét, azaz 1414 MJ-t (3181-1767) II-es sávban adtunk meg.

Elszámolt mennyiség: 63 821 MJ (1 841,89 m ³)									
Árszabás: Nem lakossági					Földgázelosztó: ██████████				
Mérési pont azonosító: ██████████ (FH: ██████████)									
Mérogártási száma	Elszámolási időszak	Induló mérőállás	Záró mérőállás	LM	Fogyasztás (m ³)	Korrekciós tényező	Korrigált mennyiség (m ³)	Fűtőérték (MJ/m ³)	Hőmennyiség (MJ)
██████████	2014.01.07.-2014.03.31.	3 332	4 060	Becs	728	1,0087	734,33	34,65	25 445
	2014.04.01.-2014.12.31.	4 060	5 067	Becs	1 007	1,0087	1 015,76	34,65	35 195
	2015.01.01.-2015.01.07.	5 067	5 158	Leol	91	1,0087	91,79	34,65	3 181
Fogyasztás összesen:					1 826		1 841,89		63 821
Tétel megnevezése	Elszámolt időszak	Mennyiség	Mértékegység	Nettó egységár és mértékegysége	Nettó érték (Ft)	ÁFA (%)	Bruttó érték (Ft)		
Földgázfogyasztás árkategóriák szerint									
I. árkategória	2014.01.07. - 2014.03.31.	16 672	MJ	2,9570 Ft/MJ	49 299	27			
II. árkategória	2014.01.07. - 2014.03.31.	8 773	MJ	3,4380 Ft/MJ	30 162	27			
I. árkategória	2014.04.01. - 2014.12.31.	23 061	MJ	2,9570 Ft/MJ	68 191	27			
I. árkategória	2014.04.01. - 2014.12.31.	188	MJ	2,9570 Ft/MJ	556	27			
II. árkategória	2014.04.01. - 2014.12.31.	12 134	MJ	3,4380 Ft/MJ	41 717	27			
II. árkategória	2014.04.01. - 2014.12.31.	-188	MJ	3,4380 Ft/MJ	-646	27			
I. árkategória	2015.01.01. - 2015.01.07.	1 767	MJ	2,9570 Ft/MJ	5 225	27			
II. árkategória	2015.01.01. - 2015.01.07.	1 414	MJ	3,4380 Ft/MJ	4 861	27			
Energiadíj összesen		63 821	MJ		199 365	27			

c.) Havi diktálás alapján készített számlák esetén (havi mérőállás-diktálás alapú számlázás)

A naptári év utolsó napját magában foglaló számlában az elszámolási időszakra vonatkozó I. sávbeli hőmennyiség meghatározása után megvizsgáljuk, mekkora MJ hőmennyiséget adtunk meg I. sávban a naptári évre vonatkozóan az aktuális és az ezt megelőző számlákban, majd összevetjük ezt a hőmennyiséget a naptári évre maximálisan adható hőmennyiséggel.

Amennyiben ennek a kedvezmény elszámolásnak az eredményeként még adható az aktuális elszámolási időszakra megadott I. sávbeli hőmennyiségen felül további I. sávbeli kedvezmény és az aktuális elszámolási időszakban van visszavonható II. sávbeli hőmennyiség, akkor ezek figyelembe vételével a naptári évre maximálisan adható hőmennyiség eléréséig a II. sávból az I. sávba helyezük át ezt a hőmennyiséget.

A havi diktálás felhasználó, naptári év végét magában foglaló számlájában végzett kedvezmény elszámolást az alábbiakban részletezzük.

Elszámolt mennyiség: 10 052 MJ (289,03 m ³)									
Árszabás: Lakossági					Földgázelosztó: ██████████				
Mérési pont azonosító: ██████████ (FH: ██████████)									
Mérogártási száma	Elszámolási időszak	Induló mérőállás	Záró mérőállás	LM	Fogyasztás (m ³)	Korrekciós tényező	Korrigált mennyiség (m ³)	Fűtőérték (MJ/m ³)	Hőmennyiség (MJ)
██████████	2014.12.14.-2014.12.31.	1 670	1 829	Becs	159	1,0213	162,39	34,78	5 647
	2015.01.01.-2015.01.13.	1 829	1 953	Dikt	124	1,0213	126,64	34,78	4 405
Fogyasztás összesen:					283		289,03		10 052
Tétel megnevezése	Elszámolt időszak	Mennyiség	Mértékegység	Nettó egységár és mértékegysége	Nettó érték (Ft)	ÁFA (%)	Bruttó érték (Ft)		
Földgázfogyasztás árkategóriák szerint									
I. árkategória	2014.12.14. - 2014.12.31.	4 502	MJ	2,2560 Ft/MJ	10 157	27			
I. árkategória	2014.12.14. - 2014.12.31.	671	MJ	2,2560 Ft/MJ	1 514	27			
II. árkategória	2014.12.14. - 2014.12.31.	1 145	MJ	2,6160 Ft/MJ	2 995	27			
II. árkategória	2014.12.14. - 2014.12.31.	-671	MJ	2,6160 Ft/MJ	-1 755	27			
I. árkategória	2015.01.01. - 2015.01.13.	2 980	MJ	2,2560 Ft/MJ	6 723	27			
II. árkategória	2015.01.01. - 2015.01.13.	1 425	MJ	2,6160 Ft/MJ	3 728	27			
Energiadíj összesen		10 052	MJ		23 362	27			

A megosztás az alábbi képlet alapján történik

$$\frac{41\,040}{B+C} \times A = \text{kedvezményes, I-es árkategória}$$

ahol:

- „A” az aktuális számlában elszámolt időszak tény fűtési hőmérsékleti tényezőinek összege
- „B” a naptári év első napjától az aktuális számla elszámolása készítésének dátumáig rendelkezésre álló tény fűtési hőmérsékleti tényezőinek összege (az elszámolás dátuma 1-2 nappal eltérhet a számla kiállításának dátumától)
- „C” az aktuális számla elszámolásának dátumától a naptári év végéig a 20 éves átlag fűtési hőmérsékleti tényezők összege

A szolgáltatási időszak összes hőmennyisége 5647 MJ.

A: A szolgáltatási időszak (2014.12.14-2014.12.31.) tény fűtési hőmérsékleti tényezőinek összege 314,1 egység. Mivel a fenti számla elszámolása 2015.01.19-én történt, így a 2014-es naptári évre vonatkozó kedvezmény meghatározásához és a kedvezmény elszámolásához a 2014-es naptári év minden napjára rendelkezésre álltak a tényleges fűtési hőmérsékleti tényezők, így a 20 éves átlag fűtési hőmérsékleti tényezőkre ezen időszakra vonatkozóan nem volt szükség.

B értéke tehát a 2014.01.01-2014.12.31. közötti tényleges fűtési hőmérsékleti tényezők összege; C értéke pedig nulla.

B: a fent leírtaknak megfelelően ebben a konkrét példában 2863,6 egység

C: a fent leírtaknak megfelelően ebben a konkrét példában 0 egység. Tehát behelyettesítve a fenti képletbe:

$41040 / (2863,6 + 0) \times 314,1 = 4502$ MJ adható I-es sávban a 2014.12.14-2014.12.31. közötti időszakra.

Az 5647 MJ részidőszaki hőmennyiség ezen felüli részét, 1145 MJ-t (5647 - 4502) II-es sávban adtuk meg.

Ezt követően megvizsgáljuk, adható-e a 2014-es naptári évre további I-es sávbeli kedvezmény.

Mivel az aktuális elszámoló számlát megelőző 2014-es szolgáltatási időszakot magukban foglaló elszámoló számlákban összesen 35867 MJ hőmennyiséget adtunk meg I-es sávban, a jelen elszámoló számla 2014.12.14-2014.12.31. közötti időszakára pedig a fentieknek megfelelően 4502 MJ-t, ennek összege 40369 MJ. Mivel a teljes 2014-es naptári évre 41040 MJ I-es sávbeli kedvezmény adható összesen és a jelen elszámoló számlában a 2014.12.14-2014.12.31. közötti időszakban van II-es sávban elszámolt hőmennyiség (1145 MJ), ezért a 2014.12.14-2014.12.31. közötti időszakra megadott 4502 MJ I-es sávbeli hőmennyiségen felül további 671 MJ (41040 - 40369) hőmennyiséget adtunk meg I-es sávban és vontunk vissza II-es sávból.

d.) Nagycsaládos kedvezmény érvényesítése az arra jogosult felhasználók számlázása során

Elszámolt mennyiség: 5 918 MJ (171,00 m³)

Árszabás: Lakossági

Földgázelosztó: [REDACTED]

Mérési pont azonosító: [REDACTED] (FH: [REDACTED])

Mérőgyártási száma	Elszámolt időszak	Induló mérőállás	Záró mérőállás	LM	Fogyasztás (m ³)	Korrektív tényező	Korrigált mennyiség (m ³)	Fűtőérték (MJ/m ³)	Hőmennyiség (MJ)
[REDACTED]	2015.03.22.-2015.04.21.				171	1,0000	171,00	34,61	5 918
Utolsó elszámolt mérőállás leolvasásának dátuma		Utolsó elszámolt mérőállás (m ³)							
2014.06.21.		9 565							

Tétel megnevezése	Elszámolt időszak	Mennyiség	Mértékegység	Nettó egységár és mértékegysége	Nettó érték (Ft)	ÁFA (%)	Bruttó érték (Ft)
Földgázfogyasztás árkategóriák szerint							
I. árkategória	2015.03.22. - 2015.04.21.	3 486	MJ	2,2560 Ft/MJ	7 864	27	
I. árkategória nagycsaládos kedvezmény	2015.03.22. - 2015.04.21.	1 743	MJ	2,2560 Ft/MJ	3 932	27	
II. árkategória	2015.03.22. - 2015.04.21.	689	MJ	2,6160 Ft/MJ	1 802	27	
Energiadíj összesen		5 918	MJ		13 598	27	17 269

A fenti részszámlán* keresztül mutatjuk be a nagycsaládos kedvezmény részszámlában való érvényesítését egy olyan felhasználó esetében, akinek a 2015-ös naptári évre 20520 MJ nagycsaládos kedvezmény adható. A 31 napos szolgáltatási időszakra (2015.03.22-2015.04.21.) vonatkozóan az alábbi képlet alapján határozzuk meg az adható nagycsaládos kedvezmény mennyiségét:

$$\frac{20\ 520}{365} \times A = \text{nagycsaládos kedvezmény mennyisége MJ-ban}$$

ahol „A” az adott szolgáltatási időszak napjainak száma (pl. 28, 30, 31, jelen esetben 31 nap)

$$(20520/365) \times 31 = 1743 \text{ MJ}$$

Ennek megfelelően a szolgáltatási időszak összes hőmennyiségéből (5918 MJ) a korábban már részletezett számítási metodikával meghatározott I-es sávbeli hőmennyiségen (3486 MJ) felül az előbb leírtak alapján 1743 MJ hőmennyiséget nagycsaládos kedvezményként szintén a kedvezményes egységáron kap a felhasználó. Így az 5918 MJ összes hőmennyiségéből csak 689 MJ (5918-(3486+1743)) hőmennyiséget adtunk meg II-es sávban.

* 2015.01.01-től a részszámlákban alkalmazott fűtőérték a korábban alkalmazott 34,00 MJ/m³ helyett a tárgyévet megelőző két év fűtőértékének átlagát alapul véve kerül meghatározásra. (A 2015-ös szolgáltatási időszakra vonatkozóan 34,61 MJ/m³)

e.) Diktálás, fűtési gázfelhasználási jelleggel rendelkező felhasználó sávos kedvezmény meghatározása mérőállás hiánya miatt készült részszámla esetén:

A fűtési célú gázfelhasználás esetén - szemben a vegyes gázfelhasználással - nyári napokon vélelmezhetően nincs gázfelhasználás, ezért a súlyozási kulcsok ezen napok vonatkozásában 0 értéket vesznek fel. Ezen értékek használata a nyári napokat is magában foglaló elszámolási időszakok sávos kedvezmény elszámolásához szükséges. A fűtési gázfelhasználási jelleggel rendelkező felhasználók sávos kedvezmény meghatározását az alábbi, nyári szolgáltatási időszakot magában foglaló, mérőállás diktálás hiánya miatti havi részszámla* készítés esetén az alábbiakban mutatjuk be.

Elszámolt mennyiség: 35 MJ (1,00 m³)

Árszabás: Lakossági

Mérési pont azonosító: [REDACTED] (FH: [REDACTED])

Földgázelosztó: [REDACTED]

Mérőgyártási száma	Elszámolt időszak	Induló mérőállás	Záró mérőállás	LM	Fogyasztás (m ³)	Korrekciós tényező	Korrigált mennyiség (m ³)	Fűtőérték (MJ/m ³)	Hőmennyiség (MJ)
2529713	2015.06.01.-2015.06.11.				1	1,0000	1,00	34,61	35
Utolsó elszámolt mérőállás leolvasásának dátuma		Utolsó elszámolt mérőállás (m ³)							
2015.05.31.		1 285							

Tétel megnevezése	Elszámolt időszak	Mennyiség	Mértékegység	Nettó egységár és mértékegysége	Nettó érték (Ft)	ÁFA (%)	Bruttó érték (Ft)
Földgázfogyasztás árkategóriák szerint							
II. árkategória	2015.06.01. - 2015.06.11.	35	MJ	2,6160 Ft/MJ	92	27	
Energiadíj összesen		35	MJ				117
Háztartási alapidj	2015.06.01. - 2015.06.30.	1	hó	766 Ft/hó	766	27	
Alapidj		1	hó		766	27	973
Nettó számlaérték összesen					858	27	
Bruttó számlaérték összesen						27	1 090
Támogatás, túlfizetés:							-1 090
Fizetendő összeg összesen							0

ÁFA összesítő (Ft)

ÁFA (%)

Nettó érték (Ft)

ÁFA (Ft)

Bruttó érték (Ft)

27

858

232

1 090

A megosztás az alábbi képlet alapján történik

$$\frac{41\ 040}{B+C} \times A = \text{kedvezményes, I-es árkategória}$$

ahol

- „A” az aktuális számlában elszámolt időszak tény fűtési hőmérsékleti tényezőinek összege
- „B” a naptári év első napjától az aktuális számla elszámolása készítésének dátumáig rendelkezésre álló tény fűtési hőmérsékleti tényezőinek összege (az elszámolás dátuma 1-2 nappal eltérhet a számla kiállításának dátumától)
- „C” az aktuális számla elszámolásának dátumától a naptári év végéig a 20 éves átlag fűtési hőmérsékleti tényezők összege

A szolgáltatási időszak összes hőmennyisége 35 MJ.

A: A szolgáltatási időszak (2015.06.01-2015.06.11.) tény fűtési hőmérsékleti tényezőinek összege 0 egység

B: a naptári év első napjától az aktuális számla elszámolása készítésének dátumáig (2015.06.12.) rendelkezésre álló tény fűtési hőmérsékleti tényezők összege. Természetesen ez azt jelenti, hogy 2015.06.12-én a 2015.01.01- 2015.06.11-ig tartó időszakra álltak rendelkezésre a fűtési gázfelhasználási jellegre vonatkozó tényleges fűtési hőmérsékleti tényezők. (Ennek értéke ebben a konkrét példában 1819,1 egység.)

C: az aktuális számla elszámolásának dátumától a naptári év végéig a 20 éves átlag fűtési hőmérsékleti tényezők összege. Természetesen ez azt jelenti, hogy 2015.06.12-én a 2015.06.12-2015.12.31-ig tartó időszakra vonatkozóan a tényadatok hiányában a 20 éves átlag fűtési hőmérsékleti tényezők álltak rendelkezésre. (Ennek értéke ebben a konkrét példában 1401,4 egység.)

Behelyettesítve a fenti képletbe:

41040 / (1819,1 + 1401,4) x 0 = 0 MJ, mivel, ha a szorzat egyik tényezője nulla, akkor a szorzat értéke is nulla.

Ennek megfelelően a felhasználó fűtési gázfelhasználási jellegére vonatkozóan, valamint arra tekintettel, hogy a vonatkozó időszak napi középhőmérsékletei által meghatározott fűtési hőmérsékleti tényezők alapján vélelmezhetően nem kapcsolja be a fűtőkészülékeket, tehát nem használt gázt a 2015.06.01-2015.06.11. közötti időszakban, az időszak 35 MJ-os hőmennyiségéből 0 MJ-t kapott I-es sávban, a teljes 35 MJ-t II-es sávban kellett megkapja.

* 2015.01.01-től a részszámlákban alkalmazott fűtőérték a korábban alkalmazott 34,00 MJ/m³ helyett a tárgyévet megelőző két év fűtőértékének átlagát alapul véve kerül meghatározásra. (A 2015-ös szolgáltatási időszakra vonatkozóan 34,61 MJ/m³)

További fontos tudnivalók

- 41 040 MJ kedvezményes mennyiség csak azon fogyasztóknak adható, akik a naptári év egészében társaságunkkal álltak szerződésben. Évközbéli szerződéskötés, illetve szerződés megszüntetés esetén az adható maximált kedvezményes mennyiség csökken.
- A naptári év elejétől a már megadott kedvezményes mennyiség összeadódik. Az egymást követő elszámoló számlák esetén a kedvezményes mennyiség tényleges elszámolását folyamatosan végezzük.
- A közösségi fogyasztók (egy mérőről ellátott több lakás) elszámolása nem a sávos árképzés alapján történik.
- A tényleges és a 20 éves átlag fűtési hőmérsékleti tényezők a honlapon megtekinthetők, ellenőrizhetők. Az adatok táblázatos formában megtalálhatók a „Földgázszolgáltatás/Ügyintézés/Számlázás/Gázminőség” elérési útvonalon.

3. Szerződés tárgya

A 2. pontban meghatározott felhasználási helyen a felhasználó számára földgáz egyetemes szolgáltatás nyújtása díj ellenében a jelen szerződésben, az Egyetemes Szolgáltatási Általános Szerződési Feltételekben és a számlázási mellékletben meghatározottak szerint.

4. Szerződés hatálya

4.1. Szerződés hatályba lépése

- új bekapcsolás esetén a gázmérő felszerelésének napja,
- gázmérő csere következtében *névteljes teljesítmény változás* esetén a mérőcsere kezdeményezésének napja,
- felhasználóváltozás 15 napon belüli bejelentése esetén az a nap, amikor a felhasználó a felhasználási helyet birtokba vette,
- kereskedőváltás esetén a kereskedőváltás napja,

a fentiek vagy a Felek megállapodása alapján (a fentiektől eltérően, illetve a felhasználóváltozás 15 napon túli bejelentése esetében) a szerződés hatályba lépésének napja év hónap nap.

4.2. A szerződés hatálybalépésének feltétele, hogy a felhasználó hatályos elosztóhálózat-használati szerződéssel rendelkezzen.

4.3. A szerződés határozatlan időre szól.

5. Az NKM Földgázszolgáltató Zrt. megbízása

5.1. A felhasználó a jelen szerződés aláírásával megbízza az NKM Földgázszolgáltató Zrt.-t azzal, hogy a rendszerüzemeltetőkkkel szükséges szerződéseket megkösse.

5.2. Jelen szerződés aláírásával a felhasználó megbízza az NKM Földgázszolgáltató Zrt.-t, hogy képviselőjében teljes jogkörrel eljárjon a területileg illetékes földgázelosztónál az elosztóhálózat-használati szerződés megkötése, módosítása, illetve a felhasználó szerződést érintő adatváltozásának földgázelosztó részére történő bejelentése érdekében. A felhasználó a jelen szerződés aláírásával az NKM Földgázszolgáltató Zrt.-t mint az elosztóhálózat-használati szerződésének megbízott kezelőjét felhatalmazza, hogy az NKM Földgázszolgáltató Zrt. a jelen szerződés, felhasználó általi felmondása esetén – ide nem értve a kereskedőváltást – a szerződés tárgyát képező felhasználási helyre vonatkozó elosztóhálózat-használati szerződést felmondja.

Az NKM Földgázszolgáltató Zrt. a jelen szerződés aláírásával a megbízást elfogadja. Az NKM Földgázszolgáltató Zrt. megbízottként történő eljárása térítésmentes. A felhasználó tudomásul veszi, hogy az NKM Földgázszolgáltató Zrt. a megbízás teljesítése érdekében jogosult harmadik személyt igénybe venni.

6. Mellékletek

A jelen szerződés elválaszthatatlan részét képezi az Egyetemes Szolgáltatási Általános Szerződési Feltételek, az ügyfélszolgálati elérhetőségek kivonat, a számlázási és a kötbérek melléklet. A jelen szerződés kizárólag a mellékletekkel együtt érvényes és értelmezendő. A szerződéshez tartozó mellékletek hatályos változata a www.nemzetikozmuvek.hu oldalon és az ügyfélszolgálati irodákban elérhető.

A felhasználó a jelen szerződés aláírásával nyilatkozik, hogy az ügyfélszolgálati elérhetőségek kivonat, a számlázási és a kötbérek melléklet egy-egy példányát átvette, a mellékletek tartalmát ismeri, az abban foglaltakat magára nézve kötelező érvényűnek ismeri el.

A felhasználó az Általános Szerződési Feltételek egy példányának megküldését kéri.
(Elektronikus elérhetőség megadása esetén a melléklet elektronikusan kerül megküldésre.)

7. Ha a felhasználó nem magyar állampolgár természetes személy vagy nem Magyarországon bejegyzett/nyilvántartásba vett jogi személy, a Felek a békés úton nem rendezhető esetleges jövőbeni jogvitájuk eldöntésére a polgári és kereskedelmi ügyekben a joghatóságról, valamint a határozatok elismeréséről és végrehajtásáról szóló, 2000. december 22-i, 44/2001/EK tanácsi rendelet 5. cikk 1. pontja vagy a nemzetközi magánjogról szóló 2017. évi XXVIII. törvény 99. §-a alapján a polgári perrendtartásról szóló törvény szerint hatáskörrel és illetékességgel rendelkező magyar bíróság joghatóságát kötik ki.

8. Az adatkezeléssel kapcsolatos részletes szabályokat (általános, hangfelvételre vonatkozó) az üzletszabályzat, továbbá a honlapon és ügyfélszolgálati irodákban elérhető adatkezelési tájékoztatók tartalmazzák.

9. A jelen szerződésben nem szabályozott kérdésekben az NKM Földgázszolgáltató Zrt. földgáz egyetemes szolgáltatási üzletszabályzata és a hatályos jogszabályok irányadók.

10. A felhasználó/fizető büntető és polgári jogi felelőssége tudatában jelen szerződés aláírásával nyilatkozik, hogy a szerződésben általa megadott adatok a valóságnak megfelelnek.

..... település, év hó nap

Felhasználó

Fizető
(ha a Felhasználótól eltérő személy)

NKM Földgázszolgáltató Zrt.

* A megfelelőt kérjük "X" - szel jelölni.

** Az NKM Földgázszolgáltató Zrt. tölti

*** A gázmérő a földgázelosztó tulajdona

Adatkezelési nyilvántartási szám: NAIH-52150/2018

NKM FÖLDGÁZSZOLGÁLTATÓ ZRT.

EGYETEMES SZOLGÁLTATÁSI ÁLTALÁNOS SZERZŐDÉSI FELTÉTELEK

ÁLTALÁNOS SZERZŐDÉSI FELTÉTELEK

BEVEZETŐ RENDELKEZÉSEK

Jelen Általános Szerződési Feltételek (továbbiakban: ÁSZF) az NKM Földgázszolgáltató Zrt. (továbbiakban: NKM Földgázszolgáltató Zrt. vagy egyetemes szolgáltató) és a felhasználó/lakossági fogyasztó (továbbiakban együtt: felek) között létrejött földgáz egyetemes szolgáltatási szerződés (továbbiakban: Szerződés) 1. számú mellékleteként a felek Szerződéssel kapcsolatos alapvető jogait és kötelezettségeit tartalmazza. A Szerződés kizárólag az ÁSZF-fel együtt érvényes és értelmezendő.

A Szerződés kizárólag az ugyanazon felhasználási helyre a területileg illetékes földgázelosztóval megkötött, hatályos elosztóhálózat-használati szerződéssel együtt jogosít földgáz vételezésre.

1. A SZOLGÁLTATÁS JELLEMZŐI, MINŐSÉGI SZÍNVONALA

1.1. A felhasználási hely, a teljesítés helye és a csatlakozási pont meghatározása

A felhasználási hely az az ingatlan, ahol a felhasználói berendezés, a gázfogyasztást szolgáló nyomásszabályozó, a gázmérőhely vagy a fogyasztói főcsap van.

A szolgáltatás teljesítési helye a felhasználási hely telekhatára.

A felhasználási hely és a csatlakozási pont a Szerződésben kerül pontosításra. A csatlakozási pont helye a csatlakozási szerződésben kerül rögzítésre.

1.2. Az elosztó- és a fogyasztói rendszer határa

Az elosztó- és a csatlakozóvezetékek tekintetében az elosztó- és a fogyasztói rendszer határa az ingatlan telekhatára.

1.3. A vételezhető maximális gázteljesítmény

A megfizetett csatlakozási díj, hálózatfejlesztési hozzájárulás ellenében vételezhető maximális gázteljesítményt a felek a Szerződésben, illetve a felhasználó és a területileg illetékes földgázelosztó a csatlakozási szerződésben és az elosztóhálózat-használati szerződésben rögzítik.

1.4. A szolgáltatások minőségi színvonala, a szolgáltatott gáz minősége, a megfelelő minőségi színvonaltól eltérő színvonalú szolgáltatás jogkövetkezménye

1.4.1. Az NKM Földgázszolgáltató Zrt. által a felhasználó részére átadott földgáz minősége megfelel a földgázellátásról szóló 2008. évi XL. törvény rendelkezéseinek végrehajtásáról szóló 19/2009. (I. 30.) Korm. rendelet (továbbiakban: Vhr.) 66/A. § rendelkezéseire figyelemmel a Vhr. 11. számú melléklete előírásainak.

A földgáz minőségére vonatkozó tájékoztató adatok:

Alsó hőérték:	27,94 - 40,81 MJ/m ³
Felső hőérték:	31,00 - 45,28 MJ/m ³

1.4.2. Az NKM Földgázszolgáltató Zrt. a földgázt szagosítva adja át a felhasználónak, az MSZ-09-74.0011-5:1984. szabvány előírásainak megfelelően.

1.4.3. Az egyetemes szolgáltatás minimális minőségi követelményeit és elvárt színvonalát a Magyar Energetikai és Közmű-szabályozási Hivatal (továbbiakban: Hivatal) határozata tartalmazza. A határozat előírja az NKM Földgázszolgáltató Zrt. számára az egyes tevékenységekhez kapcsolódó mutatókat.

A színvonalmutatókat és azok tárgyevre vonatkozó értékét, a nem teljesítés esetén alkalmazandó szankciókat a Hivatal határozattal állapítja meg. Ha az NKM Földgázszolgáltató Zrt. az előírt színvonalmutatót neki felróható okból nem tartotta be, a felhasználó részére kötbér fizetendő, a kötbér megfizetése nem mentesít az okozott kár megtérítése alól.

2. A SZERZŐDÉS, VALAMINT AZ IGÉNYBE VETT SZOLGÁLTATÁSOK RÉSZLETES FELTÉTELEI

2.1. Az NKM Földgázszolgáltató Zrt. szolgáltatásai, jogai és kötelezettségei

2.1.1. A felhasználó földgázellátásának biztosítása

2.1.1.1. A Szerződés alapján az NKM Földgázszolgáltató Zrt. biztosítja a jogszabályban meghatározott típusú termékcsomagok és árszabások alapján történő földgázszolgáltatást. Ennek érdekében az NKM Földgázszolgáltató Zrt. gondoskodik arról, hogy a felhasználó igénye szerinti földgázmennyiség beszerzésre kerüljön, az a felhasználó rendelkezésére álljon, annak elszámolására a Szerződés szerinti időszakonként sor kerüljön, az NKM Földgázszolgáltató Zrt. köteles továbbá a földgázigény kielégítéséhez kapcsolódó egyéb szolgáltatások biztosítására. Az NKM Földgázszolgáltató Zrt. az egyetemes szolgáltatás keretében gondoskodik a földgázellátáshoz szükséges földgázbeszerzés, földgáztárolás, földgázszállítás, földgázelosztás biztosításáról.

A Szerződés alapján az NKM Földgázszolgáltató Zrt. köteles a Szerződésben meghatározott időponttól kezdődően – ha a jogszabályokban előírt feltételeket teljesülnek – a felhasználónak folyamatosan földgázt értékesíteni.

- 2.1.1.2. Az NKM Földgázszolgáltató Zrt. földgázszolgáltatási kötelezettsége fennáll mindaddig, amíg
- az NKM Földgázszolgáltató Zrt. hatókörén kívül eső, elháríthatatlan akadály, vis major
 - az elosztórendszeren a területileg illetékes földgázelosztó által, vagy a csatlakozóvezetéken vagy a felhasználói berendezésen a felhasználó vagy megbízottja által végzett munka,
 - a felhasználó Szerződésbe vagy más szerződésbe ütköző magatartása vagy tevékenysége,
 - a felhasználót érintő korlátozás,
 - az egyetemes szolgáltatás bármilyen egyéb okból történő jogszerű megtagadása
- a szolgáltatás, ellátás ideiglenes szüneteléséhez, szüneteltetéséhez, felfüggesztéséhez vagy megtagadásához, a felhasználó kikapcsolásához nem vezet.

- 2.1.1.3. A szolgáltatás jogszerű szüneteltetése esetén az NKM Földgázszolgáltató Zrt.-t kártérítési vagy szerződésszegés miatti felelősség nem terheli.

- 2.1.1.4. Ha a felhasználási helyen a rendszerhasználat felfüggesztésre került, és a felfüggesztés megszüntetésének feltételei annak megkezdését követő 6 hónapon belül nem teljesülnek, az NKM Földgázszolgáltató Zrt. jogosult a Szerződést felmondani.

2.1.2. **Meghatározott szolgáltatási színvonalú ügyfélszolgálat biztosítása**

Az NKM Földgázszolgáltató Zrt. a felhasználók bejelentéseinek intézésére, panaszainak kivizsgálására, orvoslására és tájékoztatására az ügyfelek részére nyitva álló helyiségben ügyfélszolgálatot működtet, valamint biztosítja a felhasználók részére az írásban, a telefonon és az elektronikus úton történő ügyintézés lehetőségét.

2.1.3. **A panasz benyújtásának, ügyintézésének rendje, a benyújtás és az ügyintézés módja, eljárás a felhasználókkal szembeni jogsértések esetén**

- 2.1.3.1. A panaszra mint a felhasználói beadványok egyik fajtájára – egyéb rendelkezés hiányában – a felhasználói beadványokra vonatkozó szabályok az irányadók. Panasznak az tekinthető, amikor a felhasználó az NKM Földgázszolgáltató Zrt.-hez intézett korábbi reklamációjára megtett intézkedése ellen, vagy éppen a várt intézkedés elmaradása miatt emel kifogást.

A bejelentés történhet szóban (személyesen, telefonon) vagy írásban (levélben, elektronikus úton). Az elektronikus úton benyújtott panaszokra elektronikus levélben történik a válaszadás. A felhasználó földgáz egyetemes szolgáltatással kapcsolatos panaszát az ügyfélszolgálaton írásban vagy szóban jelezheti. Az NKM Földgázszolgáltató Zrt. az ügyfélszolgálati irodában írásban benyújtott vagy szóban előadott, de helyben el nem intézett beadványt igazolás ellenében veszi át; továbbá a beadvány nélküli, telefonon történő ügyintézés esetén az ügyintézés dokumentálhatósága érdekében egyedi ügyszámot alkalmaz, amelyről az ügyintézés kezdetekor tájékoztatja a felhasználót. Az NKM Földgázszolgáltató Zrt. a felhasználó valamennyi beadványát és az azokkal kapcsolatos ügyintézésre vonatkozó dokumentációt iktatja, és gondoskodik azok elévülési idő végéig történő, visszakereshető megőrzéséről.

- 2.1.3.2. A panasz kivizsgálásának érdekében a felhasználó köteles együttműködni, a szükséges egyeztetésekre rendelkezésre állni.

- 2.1.3.3. A korábbi, érdemben megválaszolt beadvány tartalmával azonos tartalmú, ugyanazon felhasználó által tett, ismételt, új információt nem tartalmazó beadvány, valamint az azonosíthatatlan személy által tett felhasználói beadvány kivizsgálását az NKM Földgázszolgáltató Zrt. mellőzheti.

- 2.1.3.4. A fogyasztóvédelemről szóló törvényben meghatározott békéltető testület hatáskörébe tartozik a felhasználó és az NKM Földgázszolgáltató Zrt. közötti, a szolgáltatás minőségével, biztonságosságával, a termékfelelősségi szabályok alkalmazásával, továbbá a Szerződés megkötésével és teljesítésével kapcsolatos vitás ügy bírósági eljáráson kívüli rendezése, e célból egyezség létrehozásának megkísérlése, ennek eredménytelensége esetén pedig az ügyben döntés hozatala.

Lakossági fogyasztó esetén az elszámolásra, számlázásra, díjfizetésre vagy mérésre, valamint a földgázellátásból történő, fizetési késedelem miatt végrehajtott felfüggesztésre vagy kikapcsolásra, illetve a lejárt tartozás rendezését követően a lakossági fogyasztó ellátásba történő ismételt bekapcsolására vonatkozó, jogszabályban és az NKM Földgázszolgáltató Zrt. üzletszabályzatában foglalt rendelkezések megsértése esetén – a Hivatal a földgázellátásról szóló 2008. évi XL. törvény (továbbiakban: Get.) 127. § m) pontja szerinti hatáskörének tiszteletben tartása mellett – a fogyasztóvédelmi hatóság jár el. A fogyasztóvédelmi hatóság eljárására a fogyasztóvédelemről szóló törvényt kell alkalmazni azzal, hogy a Get. szerinti lakossági fogyasztó a fogyasztóvédelemről szóló törvény alkalmazásában fogyasztónak minősül akkor is, ha nem természetes személy. Fogyasztóvédelmi közigazgatási hatósági ügyekben első fokon a járási hivatal, másodfokon országos illetékességgel a Pest Megyei Kormányhivatal jár el.

Ha a fenti rendelkezések megsértése szerződés nélküli vételezéssel, szabálytalan vételezéssel vagy ezek jogkövetkezményeivel is kapcsolatosak, az ügyben a Hivatal jár el.

Nem lakossági fogyasztó esetén az elszámolásra, számlázásra, díjfizetésre vagy mérésre vonatkozó rendelkezések felhasználóval szembeni megsértése esetén a Hivatal jár el.

A felhasználó köteles panaszával – a hatósági eljárást megelőzően – igazolható módon az NKM

Földgázszolgáltató Zrt.-hez fordulni.

Ha a felhasználó az NKM Földgázszolgáltató Zrt. válaszát nem fogadja el, vagy az NKM Földgázszolgáltató Zrt. határidőn belül nem ad érdemi választ, a felhasználó az illetékes hatósághoz fordulhat. A benyújtott kérelem (panasz) legalább a következőket kell, tartalmazza:

- a kérelmező neve, elérhetősége (cím, továbbá – ha rendelkezésre áll – a telefonos elérhetőség és elektronikus levélcím), az érintett felhasználási hely címe,
- a beadvány tárgyának rövid leírása a rendelkezésre álló dokumentumokkal alátámasztva, ideértve különösen az NKM Földgázszolgáltató Zrt.-nek a felhasználói megkeresésére adott válaszelevelét, az NKM Földgázszolgáltató Zrt.-hez benyújtott panasz átvételi igazolását, telefonon történő ügyintézés esetén az NKM Földgázszolgáltató Zrt. által adott egyedi ügyszámot, postai úton benyújtott panasz esetén a feladás igazolását szolgáló dokumentumot,
- a kért intézkedés megjelölése,
- a kérelmező aláírása.

2.1.3.5. A panaszkezelés rendjének további szabályait az Üzletszabályzat tartalmazza.

2.2. A felhasználó kötelezettségei

2.2.1. Díjfizetési kötelezettség

A Szerződés alapján a felhasználó alapvető szerződéses kötelezettsége, hogy a Szerződésben meghatározott időponttól a részére értékesített földgáz ellenértékét rendszeresen megfizesse az NKM Földgázszolgáltató Zrt. részére. A felhasználó a földgázfogyasztásának megfelelő, a felhasználási helyre kötött Szerződésben, illetve a jogszabályokban meghatározott díjat köteles megfizetni.

A Szerződés hatályba lépése napjától a szolgáltatás igénybe vétele megkezdettnek tekintendő, és a szolgáltatás rendelkezésre állásáért fizetendő alapdíjat, illetve átalánydíjat a felhasználó jogszabály alapján akkor is köteles megfizetni, ha tényleges földgázvételezés nem történik.

2.2.2. Kapacitáslekötési jog átadása

A felhasználó a Szerződés aláírásával, annak időbeli hatályára átadja a felhasználási helyre vonatkozó kapacitáslekötési jogát az NKM Földgázszolgáltató Zrt.-nek.

Ha a Szerződés szerinti felhasználó nem azonos a felhasználási hely tulajdonosával, a felhasználó és a tulajdonos hozzájárulása esetén az NKM Földgázszolgáltató Zrt. a felhasználó kikapcsolásra okot adó díjtartozásával (lejárt tartozásával) összefüggő adatait a kikapcsolás lehetőségéről szóló felszólítással egyidejűleg a felhasználási hely tulajdonosa részére továbbítja, a tulajdonos későbbi kapacitáslekötési jogának érvényesítése védelmében.

A kapacitáslekötési jog átruházásának, visszaszámoltatásának, valamint a kapacitáslekötési joggal való rendelkezés részletszabályait az Üzletszabályzat tartalmazza.

2.2.3. A fogyasztásmérő állagmegóvása

A földgázelosztó tulajdonában lévő fogyasztásmérő állagmegóváásáért, a szolgáltatói jogi zár és a hatósági plomba meglétéért, illetve azok sértetlenségéért a felhasználót terheli a felelősség.

A felhasználó köteles minden általa észlelt, a szolgáltatással kapcsolatos rendellenességet az NKM Földgázszolgáltató Zrt.-nek vagy a földgázelosztónak haladéktalanul bejelenteni.

2.2.4. Adatmódosítás, szerződésmódosítás

2.2.4.1. A felhasználó Szerződésben vagy egyéb módon rögzített adataiban (pl. név, lakcím, levelezési cím) bekövetkezett változást a felhasználó 15 napon belül köteles személyesen vagy írásban bejelenteni az NKM Földgázszolgáltató Zrt. részére. A változás átvezetéséhez – a bejelentéssel egyidejűleg – a változást igazoló dokumentum, okirat eredeti példányának vagy másolatának bemutatása is szükséges.

Az adatváltozás előírásoknak megfelelő bejelentése annak NKM Földgázszolgáltató Zrt. általi tudomásulvételével hatályosul. Adatmódosítás esetén a bejelentett változások automatikusan átvezetésre kerülnek a Szerződésen, az nem minősül szerződésmódosításnak.

2.2.4.2. A felhasználó elszámolás alapját képező szerződéses adat (éves várható fogyasztás mértéke, átalánydíj megállapításának alapadata stb.) érdemi változása esetén 15 napon belül köteles az NKM Földgázszolgáltató Zrt.-t a változás(ok)ról értesíteni. Az NKM Földgázszolgáltató Zrt. a bejelentést megvizsgálja, szükség esetén jogosult a változást alátámasztó iratot bekérni, és – amennyiben az megfelel a jogszabályi feltételeknek és az Üzletszabályzatban foglaltaknak – teljesíti.

A fentiekén túl a felhasználó jogosult a szerződés tartalmi elemének (fizetési mód, elszámolási mód stb.) érdemi változtatását kezdeményezni. A módosítási igény teljesíthetőségét az NKM Földgázszolgáltató Zrt. megvizsgálja, és – amennyiben a módosítási igény megfelel a jogszabályi feltételeknek és az Üzletszabályzatban foglaltaknak – teljesíti.

- 2.2.4.3. A bejelentés elmulasztásából vagy késedelmes teljesítéséből származó minden jogkövetkezményt a felhasználó visel.
- 2.2.4.4. Ha az egyetemes szolgáltatásra jogosult felhasználó lakossági célú felhasználására vonatkozó nyilatkozatot tett, azonban az NKM Földgázszolgáltató Zrt. tudomására jut, hogy a felhasználási helyen a felhasználás jellege nem felel meg a lakossági fogyasztó fogalmában foglaltaknak, akkor az kezdeményezi az egyetemes szolgáltatási szerződés módosítását. Ha a felhasználó a módosítás kezdeményezését nem fogadja el, az átminősítés ellen bizonyítással élhet a kezdeményezés kézhezvételét követő 30 napon belül. Ha a felhasználó a módosítás kezdeményezése ellen a megadott határidőn belül nem tiltakozik, úgy kell tekinteni, hogy a módosítással egyetért. A módosítás további szabályait az Üzletszabályzat tartalmazza.

2.2.5. **Változás a felek személyében (felhasználóváltozás), a szolgáltatás igénybevételével való felhagyás**

- 2.2.5.1. Ha a felhasználási hely tekintetében a felhasználó személye megváltozik (elköltözik), illetve a felhasználó a szolgáltatás igénybevételével felhagy, köteles azt az elköltözés, felhagyás napjától számított 15 napon belül az NKM Földgázszolgáltató Zrt.-nek bejelenteni az Üzletszabályzat 6.3.2.3., illetve 6.3.2.4. pontban előírt tartalommal, és az Üzletszabályzat 6.3.2.3., illetve 6.3.2.4. pontjának rendelkezései szerint eljárni. A bejelentés formanyomtatványon is megtehető. A formanyomtatványt az *Üzletszabályzat 4. sz. függeléké* tartalmazza, valamint hozzáférhető az NKM Földgázszolgáltató Zrt. ügyfélszolgálati irodáiban, illetve elektronikus formátumban letölthető a társaság honlapjáról. Az NKM Földgázszolgáltató Zrt. a formanyomtatványt kérés esetén a felhasználó számára postán megküldi.

Ha a felhasználó az adott felhasználási helyen a szolgáltatás igénybevételével azért hagy fel, mert a felhasználási helyet a későbbiekben új személy használja, a felhasználóváltozás szabályai foglaltak szerint kell eljárni, függetlenül attól, hogy az új személy kíván-e földgázt vételezni vagy sem.

- 2.2.5.2. A felhasználó a bejelentés keretében a Szerződést felmondja.

Ha a felhasználónak a szolgáltatás igénybevételével történő felhagyásával egyidejűleg a felhasználási helyre új ingatlanhasználó költözik, a Szerződés az új (beköltöző) felhasználó egyetemes szolgáltatási szerződésének hatályba lépését megelőző napon szűnik meg, azaz az azt megelőző napon, amikor a felhasználási hely átadás-átvételére (birtokba vételére) vonatkozó jegyzőkönyvben vagy ennek hiányában a 2.2.5.1. pont szerinti bejelentés alapján az új (beköltöző) felhasználó a felhasználási helyet birtokba vette. Ha a felhasználó bejelentési kötelezettségének 15 napon belül nem tesz eleget, az átírás időpontjára – figyelemmel a bejelentés keretében benyújtott dokumentumokban foglaltakra – az NKM Földgázszolgáltató Zrt. és az új (beköltöző) felhasználó megállapodása az irányadó.

Ha a felhasználó a szolgáltatással történő felhagyást az NKM Földgázszolgáltató Zrt.-nek bejelentette, de a felhasználási helyre költöző új felhasználó neki felróható módon az ingatlanban anélkül vételez földgázt, hogy az ehhez szükséges szerződés megkötésére vonatkozó kötelezettségének eleget tett volna, a földgáz egyetemes szolgáltatás igénybevételével az új (beköltöző) felhasználó és az NKM Földgázszolgáltató Zrt. között ráutaló magatartással egyetemes szolgáltatási szerződés jön létre a földgáz egyetemes szolgáltatás biztosítására a Get.-ben, a Vhr.-ben, valamint az NKM Földgázszolgáltató Zrt. Üzletszabályzatában meghatározott feltételek szerint az írásbeli szerződés megkötéséig.

Szolgáltatás igénybevételével való felhagyás esetén a bejelentésről az NKM Földgázszolgáltató Zrt. az elosztónak értesítést küld, és abban jelzi, hogy adott felhasználási hely ellátását a továbbiakban nem biztosítja, a Szerződés felmondásra került (kijelentés). A felmondás a fogyasztásmérő elosztó általi leszerelésével, de legkésőbb a 30 napos felmondási határidő lejártával hatályosul.

- 2.2.5.3. Ha a felhasználó elosztóhálózat-használati szerződését az NKM Földgázszolgáltató Zrt. kezeli megbízottként, a felhasználó a bejelentés keretében az elosztóhálózat-használati szerződés felmondását is az NKM Földgázszolgáltató Zrt. részére teszi meg. Az NKM Földgázszolgáltató Zrt. az érintett földgázelosztót a változásról és az elosztóhálózat-használati szerződés felmondásáról a bejelentés kézhezvételétől számított 3 napon belül értesíti. Ha az NKM Földgázszolgáltató Zrt. ezen kötelezettségét nem vagy késedelmesen teljesíti, felel a földgázelosztó értesítése és a felhasználási hely helyszíni ellenőrzése elmulasztásának jogkövetkezményeire.

Ha a felhasználó elosztóhálózat-használati szerződését az NKM Földgázszolgáltató Zrt. nem kezeli megbízottként, a felhasználó az őt ellátó földgázelosztónál közvetlenül köteles eljárni a felhasználóváltozás, illetve a szolgáltatás igénybevételével való felhagyás bejelentése és az elosztóhálózat-használati szerződés felmondása érdekében.

A felhasználóváltozás vagy a szolgáltatás igénybevételével való felhagyás miatt a földgázelosztó által a felhasználási helyen lefolytatandó helyszíni ellenőrzés részletes szabályait a Vhr. 1. számú melléklete (továbbiakban: FESZ) és területileg illetékes földgázelosztó üzletszabályzata tartalmazza.

- 2.2.5.4. Ha a felhasználó bejelentési kötelezettségének nem tesz eleget, a Szerződés továbbra is hatályos marad, és az abból eredő felhasználói kötelezettségek teljes körűen a felhasználót terhelik.

Ha a felhasználó a felhasználási helyen a földgáz felhasználásával felhagy, azonban a bejelentést elmulasztja, vagy a területileg illetékes földgázelosztó helyszíni ellenőrzését megakadályozza, a felhasználási hely tekintetében mindaddig felel az NKM Földgázszolgáltató Zrt.-vel szemben a Szerződésben foglaltak

alapján fennálló fizetési kötelezettségek teljesítéséért és a szerződésszegés jogkövetkezményeiért, amíg a földgázelosztó a felhasználási hely ellenőrzését nem végezte el. Felhasználóváltás esetén a felhasználó mentesül a felelősség alól, és a bejelentés napjától az új (beköltöző) felhasználót terheli a felelősség, ha a földgázelosztó a felhasználási helyen vételező új (beköltöző) felhasználó magatartása miatt, írásbeli felszólítás ellenére nem tudja végrehajtani a helyszíni ellenőrzést a bejelentés kézhezvételét követő 20 napon belül. A bejelentés megtételének bizonyítása a felhasználót, a helyszíni ellenőrzés akadályoztatásának bizonyítása a földgázelosztót terheli.

Ha a felhasználó a felhasználási helyen a földgáz felhasználásával felhagy, azonban a bejelentést elmulasztja, ugyanakkor az új (beköltöző) felhasználó a földgáz egyetemes szolgáltatás igénybevétele érdekében az NKM Földgázszolgáltató Zrt.-hez igénybejelentést nyújt be, az új (beköltöző) felhasználó egyetemes szolgáltatási szerződése hatálybalépéséig a Szerződés hatályos marad, és a felhasználó felel a Szerződésben foglaltak alapján fennálló fizetési kötelezettségek teljesítéséért és a szerződésszegés jogkövetkezményeiért.

- 2.2.5.5. A Szerződés megszűnése esetén az NKM Földgázszolgáltató Zrt. és a felhasználási helyről elköltöző, illetve a szolgáltatás igénybevétele felhagyó felhasználó a Szerződés megszűnésének napján érvényes mérőállás szerint köteles teljes körűen elszámolni, és a meg nem fizetett tartozásokat megfizetni.
- 2.2.5.6. Jogi személy vagy a Ptk. általános szabályai szerint létrehozott jogalany jogutódlással történő megszűnése esetén a felhasználóváltás (átírás) szabályai megfelelően alkalmazandók azzal, hogy a bejelentést a jogutód köteles megtenni. Ennek elmaradásából eredő költségeikért és károkért a jogutód felel.
- 2.2.5.7. Ha az NKM Földgázszolgáltató Zrt. tudomására jut, hogy a felhasználó földgázfelhasználásával a felhasználási helyen felhagyott (elköltözött, megszűnt, székhelye/telephelye megváltozott), azonban annak bejelentését a felhasználó elmulasztotta, az NKM Földgázszolgáltató Zrt. jogosult az egyetemes szolgáltatási szerződést felmondani.
- 2.2.5.8. A felhasználóváltás, szolgáltatás igénybevételevel való felhagyás esetén alkalmazott eljárás további, részletes szabályait az Üzletszabályzat tartalmazza.

2.2.6. **Szolgáltatási szünet a felhasználó kezdeményezése esetén**

A felhasználó a területileg illetékes földgázelosztónál írásban kérheti a rendszerhasználat szüneteltetését. Ennek részletes szabályait a FESZ és a területileg illetékes földgázelosztó üzletszabályzata tartalmazza.

Ha a felhasználási helyen a rendszerhasználat szüneteltetését (szolgáltatási szünet) a felhasználó kérte, és az igényelt szüneteltetési időtartam lejártáig, vagy az igényelt időtartam ismeretének hiányában a szünetelés megkezdését követő 6 hónapon belül nem kérte az ismételt bekapcsolást, vagy nem hosszabbította meg a szüneteltetés időtartamát (ezért azt az NKM Földgázszolgáltató Zrt. sem kezdeményezte a földgázelosztónál), az NKM Földgázszolgáltató Zrt. a Szerződést felmondhatja.

2.2.7. **Képviselőt ügyműködés során**

Ha a felhasználó más személyt bíz meg azzal, hogy az ügyintézés során a képviselőjében eljárjon, ehhez természetes személy felhasználó esetén két tanú által aláírt (név, cím), nem természetes személy felhasználó esetén cégszerűen aláírt meghatalmazásra van szükség.

3. **SZOLGÁLTATÁS ÁRA, ÁRALKALMAZÁS FELTÉTELEI, IGÉNYBE VEHETŐ KEDVEZMÉNYEK, AZ IGÉNYBEVÉTEL FELTÉTELEIRŐL SZÓLÓ TÁJÉKOZTATÁS ELÉRHETŐSÉGE**

3.1. **Egyetemes szolgáltatás ára, áralkalmazás feltételei**

- 3.1.1. Az egyetemes szolgáltatás árát, az áralkalmazási feltételeket, valamint az árszabályozás kereteit az energiapolitikáért felelős miniszter rendelete tartalmazza.

Az egyetemes szolgáltatás ára magában foglalja a rendszerhasználati díjakat. Az NKM Földgázszolgáltató Zrt. által a Szerződés alapján teljesített szolgáltatás a rendszerhasználati díjak (kapacitáslekötési díjak stb.) vonatkozásában közvetített szolgáltatást tartalmaz. Az egyetemes szolgáltatás ára nem tartalmazza az általános forgalmi adó, valamint a kizárólag nem lakossági fogyasztók részére kiszámlázásra kerülő jövedéki adó és MSZKSZ tagdíj összegét.

A hatályos árakra, díjakra vonatkozó tájékoztatást az NKM Földgázszolgáltató Zrt. a honlapján és az ügyfélszolgálaton keresztül adja meg.

- 3.1.2. Az NKM Földgázszolgáltató Zrt. – gázmérő nélküli, ún. átalánydíjas felhasználás kivételével – a felhasználó által vételezett földgázmennyiség alapján számított hőmennyiség ellenértékét az Üzletszabályzatban foglaltak szerint számolja el.
- 3.1.3. A felhasználó – gázmérő nélküli, ún. átalánydíjas felhasználás kivételével – a gázdíjon felül a felhasználási helyen felszerelt gázmérő névleges teljesítménye alapján a szolgáltatás rendelkezésre állásáért felhasználási helyenként alapdíjat fizet. Ha a felhasználó egy felhasználási helyén több gázmérő található, az adott árszabáson belüli szabályokat a gázmérők névleges teljesítményének összege alapján kell alkalmazni.

Az alapidj gázévre vonatkozik és – az Üzletszabályzat eltérő rendelkezésének hiányában – havi rendszerességgel, az éves díj 1/12-ének megfelelő összegek formájában kell megfizetni. Az alapidjat akkor is meg kell fizetni, ha a felhasználó a szolgáltatást nem veszi igénybe (a felhasználó földgázt ténylegesen nem vételez).

Az alapidjat hőközi felhasználóváltás esetén a régi (kiköltöző) felhasználó, hó elsejével történő felhasználóváltás esetén az új (beköltöző) felhasználó köteles megfizetni.

Az alapidj fizetésére vonatkozó további szabályokat a miniszteri rendelet és az Üzletszabályzat tartalmazza.

3.2. **Igénybe vehető kedvezmények, igénybevétel feltételeiről szóló tájékoztatás elérhetősége**

3.2.1. Az NKM Földgázszolgáltató Zrt. a miniszteri rendeletben megállapított I. és II. árkategória szerinti díjszabásokat alkalmazza, továbbá e rendeletben foglaltak alapján érvényesíti a felhasználók részére a nagycsaládos kedvezményt.

A kedvezményes egységár alkalmazásának részletszabályait a miniszteri rendelet és az Üzletszabályzat tartalmazza.

3.2.2. Az aktuálisan igénybe vehető kedvezményekre és az igénybevétel feltételére vonatkozó részletes tájékoztatás az NKM Földgázszolgáltató Zrt. telefonos és személyes ügyfélszolgálatain túlmenően honlapján (www.nemzetikozmuvek.hu) és eseti, számla melletti tájékoztató anyagokban érhető el.

3.3. **Árváltozás bejelentése**

Az NKM Földgázszolgáltató Zrt. a rendeletben közzétett, egyetemes szolgáltatásra vonatkozó árakat és alkalmazásuk szabályait legkésőbb az árak alkalmazhatósága előtt 1 nappal a honlapján (www.nemzetikozmuvek.hu) közzéteszi, valamint ügyfélszolgálati irodáiban nyilvánosságra hozza. A közzététel tartalmazza a felhasználókat megillető felmondási jogra, valamint a felmondás határidejére vonatkozó tájékoztatást is.

Az NKM Földgázszolgáltató Zrt. által kibocsátott számlán szereplő egységárak bármely változása esetén az NKM Földgázszolgáltató Zrt. legkésőbb az új árakat tartalmazó számla kibocsátásakor a felhasználókat egyértelműen, személyre szólóan, írásban külön is tájékoztatja. A tájékoztatás kiterjed a felhasználókat megillető felmondási jogra és a felmondás határidejére is.

4. **ELSZÁMOLÁS RENDJE**

4.1. **Mennyiség- és minőségmérés, elszámolás hibás, nem hiteles mérés esetén**

4.1.1. Átalánydíjas felhasználók kivételével a felhasználó földgáz fogyasztásának elszámolásához a mérésügyi jogszabályok szerinti minőségi és mennyiségi adatokat a földgázelosztó biztosítja. A földgázelosztó a mérési adatokat azok rendelkezésre állástól számított 3 napon belül továbbítja az NKM Földgázszolgáltató Zrt.-nek. Ha a leolvasás sikertelen, a földgázelosztó a Get.-ben, a Vhr.-ben, illetve az üzletszabályzatában meghatározott módon biztosítja az NKM Földgázszolgáltató Zrt. számára az elszámoláshoz szükséges adatokat.

4.1.2. Ha a felhasználónál felszerelt fogyasztásmérő berendezés a fogyasztást nem vagy hibásan méri, vagy a fogyasztásmérő berendezés hitelesítési ideje lejárt, annak adatai elszámolás alapjául nem szolgálhatnak. Ha a felhasználó a fogyasztásmérő berendezés hibáját észleli, köteles azt a földgázelosztónak haladéktalanul bejelenteni.

A hibás vagy lejárt hitelesítésű mérővel történt gázvételezés esetén az elfogyasztott mennyiséget és a számlázandó időszakot a földgázelosztó határozza meg a FESZ 12. pontjában és az üzletszabályzatában foglaltaknak megfelelően, majd adatközlése alapján azt az NKM Földgázszolgáltató Zrt. a hibás vagy nem hiteles mérés időszakában hatályos árakkal kiszámolja, és a számlát tájékoztató levél kíséretében a felhasználónak megküldi.

4.2. **Leolvasás gyakorisága**

4.2.1. A gázmérőt a területileg illetékes földgázelosztó vagy megbízottja olvassa le a földgázelosztó üzletszabályzatában foglaltak szerint. A felhasználó köteles lehetővé tenni, hogy a földgázelosztó vagy megbízottja a gázmérőt a vele kötött elosztóhálózat-használati szerződésnek megfelelő időszakban, illetve a földgázelosztóval a Vhr.-ben előírtak szerint egyeztetett időpontban leolvassa.

4.2.2. Ha a gázmérő leolvasása során a földgázelosztó vagy megbízottja zárt felhasználási helyet talál, és a személyiadat- és lakcímnnyilvántartás adatai (lakcím vagy értesítési cím) alapján történő kapcsolatfelvétel sikertelen az NKM Földgázszolgáltató Zrt. jogosult a Szerződést felmondani.

4.2.3. A 20 m³/h-nál kisebb névleges összteljesítményű fogyasztásmérővel rendelkező felhasználási hely esetén a leolvasásra – eltérő megállapodás hiányában – évente egy alkalommal kerül sor. A leolvasás várható idejét legalább 5 napos időtartam megjelölésével a számla tartalmazza.

20 m³/h névleges mérőt teljesítményű vagy azt meghaladó fogyasztásmérővel rendelkező felhasználási hely esetén a gázmérő leolvasására havonta kerül sor.

Leolvasásra a fentiekől eltérően is sor kerülhet (rendkívüli leolvasás) az Üzletszabályzatban és a földgázelosztó üzletszabályzatában foglaltak szerint.

4.3. Fogyasztás elszámolása, elszámolási időszak

4.3.1. A díjtételeket a jogszabályokban és az Üzletszabályzatban meghatározottak szerint kell megfizetni.

4.3.2. A felhasznált gázmennyiség ellenértékét – átalánydíjas fogyasztás kivételével – a gázmérőn leolvasott ún. üzemi állapotú gázmennyiség gáztechnikai normálállapotra átszámított mennyiségének (gnm^3), az elszámolási időszakra vetített fűtőértéknek (MJ/m^3) és a mindenkor hatályos egységárnak (Ft/MJ) a szorzata adja. Az átszámítás képletét, metodikáját az Üzletszabályzat 3. sz. melléklete tartalmazza. Az Üzletszabályzat 3. sz. mellékletében nem szabályozott kérdéseket a földgázelosztó üzletszabályzata tartalmazza.

4.3.3. Az elszámolási időszakra az NKM Földgázszolgáltató Zrt. által a felhasználónak értékesített földgáz mennyiségét az NKM Földgázszolgáltató Zrt. a felhasználási hely mérésére szolgáló fogyasztásmérő földgázelosztó általi leolvasásából (adatrögzítéséből), ennek hiányában a fogyasztásmérő adatai felhasználó általi közlése (diktálás) alapján, ennek hiányában becsléssel állapítja meg.

4.3.4. Eltérő megállapodás hiányában az elszámolási időszak megegyezik az éves leolvasási időszakokkal.

Az elszámolási időszak hossza az Üzletszabályzatban rögzített általános rendelkezésektől eltérhet, ha a felhasználási helyről a felhasználó elköltözött (felhasználóváltozás), a felhasználási hely a gázszolgáltatásból kikapcsolásra vagy visszakapcsolásra kerül, szabálytalan vételezés állapítható meg, vagy éves leolvasási cikluson belül ellenőrző, rendkívüli leolvasás alkalmával megállapított várható éves fogyasztás legalább 10 százalékkal eltér a tervezett éves fogyasztástól.

4.3.5. A fogyasztás elszámolása egyebekben az Üzletszabályzatban foglaltak szerint történik.

5. SZÁMLÁZÁS ÉS SZÁMLAKIEGYENLÍTÉS MÓDJA, FELTÉTELEI, FIZETÉSI MÓDOK, KEDVEZMÉNYEK

5.1. Számlázás

5.1.1. Egyenletes részszámlázás

5.1.1.1. Az NKM Földgázszolgáltató Zrt. – a felhasználó eltérő kérése hiányában – a $20 \text{ m}^3/\text{h}$ alatti névleges összteljesítményű fogyasztásmérővel rendelkező felhasználási hely esetén az elfogyasztott gázmennyiség ellenértékének elszámolása során ún. egyenletes részszámlázásos módszert alkalmaz.

Egyenletes részszámlázás esetén a lezárt fogyasztási időszakra vonatkozó elszámoló számla a területileg illetékes földgázelosztó vagy megbízottja által leolvasott vagy becsült mérőállás alapján kerül kibocsátásra, míg a két leolvasás között, azaz az egy éves elszámolási időszakon belül rendszeres időközönként (havonta vagy negyedévente) azonos gázmennyiség alapján részszámla készül.

Egyenletes részszámlázás esetén az 5.1.2.1. pontban részletezett prognosztizált időszak gázfelhasználást el kell osztani az éves leolvasástól a következő tervezett leolvasásig tartó időszak (továbbiakban: prognosztizált időszak) napjainak számával és a hányadost harminccal megszorozni.

$$x_i = \frac{x_b}{s_b} \cdot s_{pr} \cdot \frac{30}{n_{pr}}, \text{ ahol}$$

x_i = számlázási időszakra kalkulált rész mennyiség

x_b = bázisidőszak gázfogyasztás

s_b = bázisidőszak fűtési hőmérsékleti tényezőinek összege

s_{pr} = prognosztizált időszak fűtési hőmérsékleti tényezőinek összege

n_{pr} = prognosztizált időszak napjainak száma

A tényleges és a 20 éves átlag hőmérsékleti tényezők a honlapon megtekinthetők.

A részszámla mennyiségének meghatározására, módosítására vonatkozó szabályokat az Üzletszabályzat tartalmazza.

Ha a megállapított vagy a megajánlott részszámla mennyisége nem éri el az évi 240 m^3 -t, az NKM Földgázszolgáltató Zrt. három havonta bocsát ki részszámlát, amelyben a három hónapra eső földgázmennyiséget és alapidjat számlázza.

Ha a felhasználási hely használaton kívül van, és a felhasználó kéri, vagy az éves leolvasás alapján elszámolandó fogyasztás mennyisége nulla, akkor az NKM Földgázszolgáltató Zrt. jogosult a részszámlázást felfüggeszteni, amely eredményeképpen számla kibocsátására elszámolási időszakonként egyszer, az elosztói leolvasást követően kerül sor. Az elszámoló számlában az éves alapidj és az elszámolási időszakban mért fogyasztás kerül elszámolásra. Ha a mérőleolvasás alkalmával a földgázelosztó a felhasználási helyen fogyasztást állapít meg, vagy a felhasználó a felhasználási hely ismételt használatba vételét bejelenti, az NKM Földgázszolgáltató Zrt. a felhasználási helyet egyenletes részszámlázás szerint éves részszámlázásra állíthatja, annak figyelembe vételével, hogy a részszámla mennyiségi értéke az évi 240 m^3 -t eléri (havonta) vagy sem (háromhavonta). A felhasználási hely ismételt használatba vételét (újbolli gázfogyasztást) a felhasználó köteles haladéktalanul bejelenteni az NKM Földgázszolgáltató Zrt.-nek.

Az NKM Földgázszolgáltató Zrt. az elszámoló számlát az elszámolási időszak utolsó napjára bocsátja ki, és a felhasználóval az elszámolási időszakra vonatkozóan teljes körűen elszámol, amely magában foglalja a tételes pénzügyi elszámolást is. Az elszámoló számlából levonásra kerül az elszámolás időszakában kiállított részszámlák forint összege.

- 5.1.1.2. A felhasználó egy elszámolási éven belül egy alkalommal, a felhasználási helyére vonatkozó elszámoló számla kiállítását követő 30 napon belül kérheti a számlázás módjának (egyenletes részszámla, hőmérsékletfüggő részszámla vagy a felhasználó által bejelentett havi fogyasztás alapján történő számlázás) módosítását, ettől eltérni az NKM Földgázszolgáltató Zrt. hozzájárulása esetén lehet.
- 5.1.1.3. Az egyenletes részszámlázással kapcsolatos további szabályokat az Üzletszabályzat tartalmazza.

5.1.2. Hőmérsékletfüggő részszámlázás

- 5.1.2.1. 20 m³/h névleges mérőteljesítménynél kisebb mérővel rendelkező felhasználási hely esetén a felhasználó kérhet profilos fogyasztás alapján történő számlázást.

Hőmérsékletfüggő részszámlázásos módszer esetén a lezárt fogyasztási időszakra vonatkozó elszámoló számla a területileg illetékes földgázelosztó vagy megbízottja által leolvasott vagy becsült mérőállás alapján kerül kibocsátásra, míg a két leolvasás között, azaz elszámolási időszakon belül – az 5.1.8. pont szerinti esetet (kis értékű számlázás) kivéve – rendszeres időközönként (havonta) a felhasználói profil által kalkulált földgázmenyiség alapján részszámla készül.

Hőmérsékletfüggő részszámlázás esetén az aktuális leolvasástól a következő tervezett leolvasási dátumig prognosztizált fogyasztás, illetve annak számlázási időszakonkénti megoszlásának meghatározása a következők szerint történik. A bázisidőszaki (döntően előző éves) fogyasztást el kell osztani a vonatkozó időszak fűtési hőmérsékleti tényezőinek összegével, majd az így kapott egységnyi fűtési hőmérsékleti tényezőre vetített gázfelhasználást meg kell szorozni a prognosztizált, az egyes szolgáltatási időszakokra vonatkozó fűtési hőmérsékleti tényezők összegével. Ennek eredményeként kapjuk az egyes szolgáltatási időszakokra kalkulált gázfelhasználási értékeket, azaz a havi hőmérsékletfüggő részszámla mennyiségeket.

$$x_r = s_r * \frac{x_b}{s_b}, \text{ ahol}$$

x_r = számlázási időszakra kalkulált részmenyiség

s_r = számlázási időszak fűtési hőmérsékleti tényezőinek összege

x_b = bázisidőszaki gázfogyasztás

s_b = bázisidőszak fűtési hőmérsékleti tényezőinek összege

A tényleges és a 20 éves átlag hőmérsékleti tényezők a honlapon megtekinthetők.

A részszámla mennyiségének meghatározására, módosítására vonatkozó szabályokat az Üzletszabályzat tartalmazza.

Az NKM Földgázszolgáltató Zrt. az elszámoló számlát az elszámolási időszak utolsó napjára bocsátja ki, és a felhasználóval az elszámolási időszakra vonatkozóan teljes körűen elszámol, amely magában foglalja a tételes pénzügyi elszámolást is. Az elszámoló számlából levonásra kerül az elszámolás időszakában kiállított részszámlák forint összege.

- 5.1.2.2. A felhasználó egy elszámolási éven belül egy alkalommal, a felhasználási helyére vonatkozó elszámoló számla kiállítását követő 30 napon belül kérheti a számlázás módjának (egyenletes részszámla, hőmérsékletfüggő részszámla vagy a felhasználó által bejelentett havi fogyasztás alapján történő számlázás) módosítását, ettől eltérni az NKM Földgázszolgáltató Zrt. hozzájárulás esetén lehet.

- 5.1.2.3. A hőmérsékletfüggő részszámlázással kapcsolatos további szabályokat az Üzletszabályzat tartalmazza.

5.1.3. Számlázás a felhasználó által közölt havi fogyasztás alapján (mérőállás havi közlése (diktálás))

- 5.1.3.1. A 20 m³/h névleges mérőteljesítménynél kisebb mérővel rendelkező felhasználási hely esetében a felhasználó havi fogyasztás alapján történő számlázást is kérhet, ha vállalja a mérőállásnak az NKM Földgázszolgáltató Zrt. által megadott csatornákon történő havi közlését (diktálását). Mérőállás közlés a számlán tájékoztató adatként feltüntetett leolvasási ciklussal összhangban, a számlán megjelenített időintervallumban történhet.

Ha a felhasználó havi mérőállás bejelentési kötelezettségének nem tesz eleget, vagy azt határon túl teljesíti, az NKM Földgázszolgáltató Zrt. az adott számlázási időszakra vonatkozóan, a korábbi azonos időszak átlagos fogyasztási adatai alapján jogosult részszámlát kibocsátani. Az NKM Földgázszolgáltató Zrt. a részszámla értéket a következő mérőállás (leolvasás, diktálás, elosztói becslés) alapján készült számlában számolja el.

Ha a felhasználó havi mérőállás közlési (diktálási) kötelezettségének az éves leolvasás időszakon belül két egymást követő hónapban vagy az éves leolvasási időszakban legalább háromszor nem tesz eleget, akkor a felhasználó által közölt havi fogyasztás alapján történő elszámolás az éves leolvasási eredmény elszámolását, számlázását követően automatikusan hőmérsékletfüggő részszámlázásra módosul. A felhasználó által közölt havi fogyasztás alapján történő számlázásra a felhasználó erre vonatkozó kérése alapján, a feltételek fennállása esetén van mód.

A gázmérő éves leolvasását követően a leolvasás eredménye alapján az NKM Földgázszolgáltató Zrt. az elszámolási időszak utolsó napjára elszámoló számlát bocsát ki. Diktálás esetén – az 5.1.8. pontban (kis értékű számlázás) foglalt esetet kivéve – a felhasználó által havonként közölt fogyasztási adat alapján minden diktálást követően a számlában megtörténik a havi felhasználás elszámolása, ezért teljes éves időszakot magában foglaló elszámoló számla kibocsátására a felhasználó havonként történő adatközlése alapján történő számlázás esetén nem kerül sor. Az NKM Földgázszolgáltató Zrt. az elszámoló számlában a felhasználóval az elszámolási időszakra vonatkozóan teljes körűen elszámol, amely magában foglalja a tételes pénzügyi elszámolást is.

5.1.3.2. A felhasználó egy elszámolási időszakon belül egy alkalommal, a felhasználási helyére vonatkozó elszámoló számla kiállítását követő 30 napon belül kérheti a számlázás módjának (egyenletes részszámla, hőmérsékletfüggő részszámla vagy a felhasználó által bejelentett havi mennyiség alapján történő számlázás) módosítását, ettől eltérni az NKM Földgázszolgáltató Zrt. hozzájárulás esetén lehet.

5.1.3.3. A felhasználó által közölt mérőállás alapján történő számlázással kapcsolatos további szabályokat az Üzletszabályzat tartalmazza.

5.1.4. Számlázás havi mérőleolvasás esetén

20 m³/h vagy a feletti névleges összteljesítményű fogyasztásmérővel rendelkező felhasználási hely esetén az NKM Földgázszolgáltató Zrt. a havi elosztói mérőleolvasás alapján bocsát ki elszámoló számlát. Sikertelen havi leolvasás esetén az NKM Földgázszolgáltató Zrt. a számlát jogosult becslés alapján kibocsátani.

5.1.5. Számlázás mérő nélküli felhasználási helyek (átalánydíjas felhasználók) esetében

A mérő nélküli felhasználási helyek vonatkozásában az NKM Földgázszolgáltató Zrt. vagy az általa megbízott díjbeszedő szervezet átalánydíjas számlát bocsát ki. Az átalánydíj számlázása háromhavonta történik, a számlázási időszakot a számla tartalmazza. Az átalánydíj számlázásának alapját miniszteri rendelet szabályozza.

A tárgyóra eső átalánydíjat hőközi felhasználóváltás esetén a régi (kiköltöző) felhasználó, hó elsejével történő felhasználóváltás esetén az új (beköltöző) felhasználó köteles megfizetni.

Az átalánydíj számlázását a Szerződés hatálya alatt az NKM Földgázszolgáltató Zrt. kizárólag a földgázvételezés lehetőségét megszüntető plomba földgázelosztó általi felhelyezését, vagy a földgázvételezés lehetőségének végleges – műszaki – megszüntetését követő hónaptól szünetelteti vagy szünetelteti meg.

5.1.6. Számlamegosztás árváltozás esetén

Az egyetemes szolgáltatás árának változása esetén a felhasználó jogosult az NKM Földgázszolgáltató Zrt.-vel a fogyasztásmérő berendezés aktuális állását az árváltozás hatályba lépését követő 15 napon belül közölni. Részszámlázás esetén az NKM Földgázszolgáltató Zrt. a közölt adatot az árváltozás hatályba lépését megelőző napra rögzíti, és az árváltozás időpontját magában foglaló éves elszámolásban figyelembe veszi. Egyéb esetben (pl. havi diktálás) és részszámlázás esetén az ezen időtartamon kívüli időpontban érkező mérőállást az NKM Földgázszolgáltató Zrt. a közlés napjával tárolja, és az elszámoló számlában veszi figyelembe.

Az NKM Földgázszolgáltató Zrt. jogosult ellenőrző mérőleolvasást végezteni. Ha a leolvasott mérőállás alapján becsült mérőállás a diktált mérőállástól eltér, az NKM Földgázszolgáltató Zrt. jogosult a földgázelosztó által megadott mérőállás figyelembevételével elszámolni.

Ha a felhasználó adatot a 15 napos határidőn belül nem közöl, az NKM Földgázszolgáltató Zrt. a felhasználást jogosult az Üzletszabályzat 3. sz. melléklete, illetve 6. sz. függeléke szerinti jelleggörbe, azaz az elszámolási rendszerben rendelkezésre álló algoritmus (fűtési hőmérsékleti tényező alapú fogyasztás megosztás) alapján megosztani, és a felhasználóval e megosztás szerint elszámolni.

Az NKM Földgázszolgáltató Zrt. az e pont szerint meghatározott mérőállástól alkalmazza az új árat. Az elszámolási időszak végén az NKM Földgázszolgáltató Zrt. a két mérőleolvasás közötti teljes időszakot számolja el a rendelkezésre álló közbenső mérőállás és az alkalmazandó ár figyelembevételével.

5.1.7. Számlapótlás, elmaradt elszámolás, túlfizetés

5.1.7.1. Ha a felhasználó a Szerződés alapján kiállítandó számlát a Szerződésben meghatározott gyakoriságnak megfelelően nem kapja kézhez, ezt haladéktalanul köteles az ügyfélszolgálatnál jelezni. Az NKM Földgázszolgáltató Zrt. a felhasználó számára az ismételt kiállított számlát – felhasználónak felróható okból történő ismételt számlakibocsátás esetén – első és második alkalommal ingyenesen ezt követően a földgáz egyetemes szolgáltatók által külön díj ellenében végezhető szolgáltatásokról szóló miniszteri rendeletben (továbbiakban: különdíj rendelet) előírt díj ellenében küldi meg. A számla kézhezvételének elmaradása nem mentesíti a felhasználót az elfogyasztott energia ellenértékének megfizetése alól.

5.1.7.2. Ha elmaradt elszámolás miatt az NKM Földgázszolgáltató Zrt.-t díj vagy díjkülönbözet illeti meg, a felhasználó azt az elmaradt számlázás időtartamával azonos időn belül, egyenlő részletekben jogosult megfizetni. Ez esetben késedelmi kamat nem számítható fel. E rendelkezés nem mentesíti az NKM Földgázszolgáltató Zrt.-t

a szerződésszegés egyéb jogkövetkezményei alól. A részletfizetések késedelme esetén a kikapcsolás során nem lakossági fogyasztó esetében a Get. 28/A. § (3) bekezdése, míg lakossági fogyasztó esetében a Get. 29. § (3) bekezdése szerint kell eljárni.

5.1.7.3. Elszámoló számla kibocsátásakor az NKM Földgázszolgáltató Zrt. a felhasználóval az elszámolási időszakra vonatkozóan teljes körűen elszámol, amely magában foglalja a tételes pénzügyi elszámolást is. Ha az elszámolás eredményeként a felhasználó folyószámláján túlfizetés mutatkozik, a felhasználóval történt eltérő megállapodás hiányában, az NKM Földgázszolgáltató Zrt.

- a) 3000 forintot meg nem haladó összeg esetén a felhasználót megillető összeget a felhasználó következő számlájában számolja el,
- b) 3000 forintot meghaladó összeg esetén a felhasználó fizetési módja szerinti módon az elszámoló számla kibocsátásától számított 8 napon belül köteles azt a felhasználónak, illetve a számla fizetőjének visszafizetni.

Túlfizetés esetén az NKM Földgázszolgáltató Zrt. a visszafizetést a felhasználó részére, ha a felhasználó helyett a fizető teljesít, a fizető részére teljesíti. Ettől a felhasználó és a fizető együttes, külön kérésére el lehet térni.

5.1.8. **Részszámlázás a számlázási összeg összevonásával (kis értékű számlázás)**

Ha az éves várható fogyasztás és annak megoszlása alapján, vagy a felhasználóval történő megállapodásnak megfelelően kiállított havi részszámla összege nem éri el a nettó 2500 Ft-ot, az NKM Földgázszolgáltató Zrt. a Vhr. 1. számú mellékletének 6.6. pontja szerinti részszámlát összevontan bocsátja ki oly módon, hogy az összevont részszámlák nettó összege elérje a 2500 Ft-ot. Számla e bekezdés szerinti összevont kibocsátására kizárólag hőmérsékletfüggő részszámlázás, illetve elmaradt vagy határon túl teljesített díktálás miatti részszámla-kibocsátás lehetsége esetén kerül sor.

Ha a felhasználói mérőállás közlés (díktálás) alapján kibocsátott számla összege nem éri el a nettó 2500 Ft-ot, a kereskedő jogosult a számlát összevontan kibocsátani oly módon, hogy az összevont számlák nettó összege a 2500 Ft-ot elérje.

Az összevont számla kiállításától az NKM Földgázszolgáltató Zrt. a felhasználó kérése esetén eltérhet.

5.1.9. **Elektronikus számlakibocsátás**

Az NKM Földgázszolgáltató Zrt. a felhasználó kérésére a számlát elektronikus úton bocsátja ki. Ebben az esetben a számla az NKM Földgázszolgáltató Zrt. által kinyomtatott formában nem kerül kibocsátásra. Az elektronikus számlázásra vonatkozó további szabályokat az Üzletszabályzat tartalmazza.

5.1.10. **Részszámlák összevont megküldése**

Az NKM Földgázszolgáltató Zrt. jogosult azonos elszámolási időszakra vonatkozóan – kivéve, ha a kalkulált éves fogyasztás nem éri el az évi 240 m³-t, amikor is három havi időszak egyszerre, egy számlában kerül kiterhelésre – legfeljebb három, egymást követő időszakra vonatkozó részszámlát és az azokhoz tartozó számlabefizetési megbízásokat (fehér csekkeket) egy küldeményben megküldeni a felhasználónak (fizetőnek) azzal, hogy legalább 30 napot biztosít az egyszerre megküldött részszámlák fizetési határideje között. Az egy küldeményben megküldött részszámlák fizetési határideje az egyes részszámlákon kerül feltüntetésre.

A felhasználó (fizető) az egyes részszámlák megfizetésére minden esetben az adott részszámlában feltüntetett fizetési határidőig köteles.

Ha a felhasználó (fizető) a részszámlák megfizetése során összetéveszti/felcseréli a számlázási időszakokat, az aktuálisan befizetendő részszámlákat, arra a számlázási időszakra vonatkozóan, amely helyett egy későbbi időszakra vonatkozóan tett eleget a fizetési kötelezettségének – de a befizetett összeg alapján az NKM Földgázszolgáltató Zrt.-vel szemben tényleges lejárt tartozása nem áll fenn, ide nem értve az összetévesztés/felcserélés miatti tartozást – a felhasználóval szemben a fizetési késedelem, illetve a nemfizetés jogkövetkezményei nem kerülnek alkalmazásra.

Ha a befizetés nem azonosítható be egyértelműen, a tartozás kiegyenlítése a számlakiegyenlítési sorrend szempontjából irányadó jogszabályi rendelkezések szerint az alábbiak szerint történik:

- elsődlegesen a késedelmes fizetésből adódó igazolt költségek;
- másodlagosan a kamát;
- harmadsorban a fennálló tőketartozás.

5.1.11. **Kis értékű hátralék kezelése**

Ha számlakibocsátásakor a felhasználó folyószámláján legfeljebb 5000 Ft értékű, nemfizetésből származó hátralék található, az NKM Földgázszolgáltató Zrt. jogosult a hátralékot a kibocsátásra kerülő számlán feltüntetni. A hátralék összege a fizetendő összeget növeli.

5.1.12. **Számlázás sikertelen leolvasás esetén**

Ha a földgázelosztó a fogyasztásmérő leolvasását második alkalommal sem tudja elvégezni, és az ismételt leolvasásra vonatkozó időpont-egyeztetés eredménytelen, a földgázelosztó a fogyasztásmennyiséget

becsléssel állapítja meg. Becslést követően rendelkezésre álló, valós mérőállás esetén a tényleges fogyasztásmennyiség felosztásának, és a becslés alapján kibocsátott számlát elszámolásának részletszabályait az Üzletszabályzat tartalmazza.

Ha a földgázelosztó vagy a felhasználó nem közli az NKM Földgázszolgáltató Zrt.-vel az elszámoláshoz szükséges fogyasztási adatot, vagy ha az nem bizonyul helyesnek, az NKM Földgázszolgáltató Zrt. a fogyasztás meghatározásához jogosult az Üzletszabályzat 3. sz. mellékletében részletesen meghatározottak szerinti ún. termikus fogyasztás meghatározást alkalmazni, és a felhasználóval ennek alkalmazásával elszámolni.

5.2. Számlakifogások intézésének rendje

5.2.1. A felhasználó számlakifogását az NKM Földgázszolgáltató Zrt. valamennyi ügyfélszolgálati csatornáján jelezheti.

5.2.2. A számlakifogás az eredeti fizetési határidőt nem módosítja, és az esetlegesen így keletkező fizetési késedelem után az NKM Földgázszolgáltató Zrt. késedelmi kamat felszámítására jogosult. Ettől eltérően a kifogás bejelentésének a számla kifizetésére halasztó hatálya van, ha a számlán elszámolt földgázmennyiség az előző év azonos időszakára vetített mennyiség 150%-át meghaladja. Azonos időszak alatt egyforma elszámolási időszak értendő. Ha az elszámolási időszak mértékében változás következik be, az azonos időszakra vetített mennyiséget az Üzletszabályzat 3. sz. mellékletében, illetve 6. sz. függelékében meghatározott jelleggörbe (fűtési hőmérsékleti tényező alapú fogyasztás megosztás) szerinti megosztással kell kiszámítani.

5.2.3. Az NKM Földgázszolgáltató Zrt. a kifogást megvizsgálja, és ennek eredményéről a felhasználót legkésőbb az írásban benyújtott kifogás kézhezvételétől, illetve a szóban előadott kifogás jelzésétől számított 15 napon belül írásban benyújtott kifogás esetében írásban értesíti, szóban előadott kifogás esetében dokumentált módon tájékoztatja.

Ha a kifogás jogosnak bizonyult, az NKM Földgázszolgáltató Zrt. haladéktalanul intézkedik a számla helyesbítéséről. A helyesbítő számla esedékességét a számla tartalmazza.

Az NKM Földgázszolgáltató Zrt. a felhasználót megillető visszatérítés esetében a bejelentés érdemi elbírálását követően megvizsgálja a felhasználó folyószámlájának egyenlegét. Ennek eredményétől függően az alábbiak szerint jár el:

- a) ha a felhasználónak tartozása van, a számlakifogás során keletkezett túlfizetést a felhasználóhoz intézett jognyilatkozattal a tartozás rendezésének kiegyenlítésére (beszámítás) használja fel, ennek hiányában/a fennmaradó összeg tekintetében
- b) ha a felhasználó a szerződéskötés alkalmával nyilatkozott a túlfizetés beszámításáról, akkor túlfizetés a következő esedékes számla/számlák fizetendő összegének csökkentéseként kerül elszámolásra, ennek hiányában/a fennmaradó összeg tekintetében
- c) a számlakifogás rendezésekor keletkezett túlfizetés kezelése az 5.1.7.3. pontban foglaltak szerint történik.

Végszámla esetén a felhasználót megillető visszatérítés esetében az NKM Földgázszolgáltató Zrt. az alábbiak szerint, jár el

- a) ha a felhasználónak tartozása van, a számlakifogás során keletkezett túlfizetést a felhasználóhoz intézett jognyilatkozattal a tartozás rendezésének kiegyenlítésére (beszámítás) használja fel, ennek hiányában/a fennmaradó összeg tekintetében
- b) a felhasználó fizetési módja szerinti módon a végszámla kibocsátásától számított 8 napon belül azt a felhasználónak visszafizeti.

Ha téves vagy elmaradt elszámolás miatt az NKM Földgázszolgáltató Zrt.-t díj vagy díjkülönbözet illeti meg, a felhasználó azt a téves vagy az elmaradt számlázás időtartamával azonos időn belül, egyenlő részletekben jogosult megfizetni. Ez esetben késedelmi kamat nem számítható fel. E rendelkezés nem mentesíti az NKM Földgázszolgáltató Zrt.-t a szerződésszegés egyéb jogkövetkezményei alól. A részletfizetések késedelme esetén a kikapcsolás során nem lakossági fogyasztó esetében a Get. 28/A. § (3) bekezdése, míg lakossági fogyasztó esetében a Get. 29. § (3) bekezdése szerint kell eljárni.

5.2.4. Az utólag indokolatlannak bizonyult számlakifogás az eredeti fizetési határidőt nem módosítja, és az esetleg így keletkező fizetési késedelem után az NKM Földgázszolgáltató Zrt. késedelmi kamat felszámítására jogosult.

5.3. Fizetés módok

5.3.1. Az NKM Földgázszolgáltató Zrt. által a számlák kiegyenlítése során biztosított fizetési módok:

- postai számlabefizetési megbízás (fehér csekk) – kizárólag lakossági fogyasztó esetén, azzal, hogy nem lakossági felhasználó esetében, amennyiben a jelen ÁSZF hatálybalépésekor a számlák kiegyenlítése – a választott fizetési mód alapján – postai számlabefizetési megbízással (fehér csekkel) történt, akkor e fizetési mód még igénybe vehető a jelen ÁSZF hatálybalépését követő első éves leolvasás alapján kiállított elszámoló számla kiegyenlítésig,
- csoportos beszedési megbízás (CSOB),

- pénzügyintézeteken keresztül egyedi átutalás (banki átutalás),
- bankkártyás fizetés (ügyfélszolgálati irodában vagy web-en),
- QR kód alkalmazása.

Ha a felhasználó (fizető) a csoportos beszedés fizetési módját (CSOB) választja, köteles számlavezető pénzügyintézete felé bejelenteni az NKM Földgázszolgáltató Zrt.-nek, illetve megbízottjának a beszedési megbízás benyújtására vonatkozó jogát.

Átutalás esetén a felhasználó (fizető) az esedékes díjat az NKM Földgázszolgáltató Zrt., illetve megbízottjának számlán feltüntetett bankszámla számára köteles utalni.

- 5.3.2. Ha a felhasználó fizetési módja, postai számlabefizetési megbízás (fehér csekk), az NKM Földgázszolgáltató Zrt. 149 forint összegig a számla mellett a postai számlabefizetési megbízást érvénytelen jelzéssel látja el, annak használatával a felhasználónak nem kell befizetést teljesítenie. A jelen Üzletszabályzat eltérő rendelkezésének hiányában az érvénytelen postai számlabefizetési megbízással kiállított számla összege – fizetendő összeget növelő tételként – akkor kerül megjelenítésre a számlán, ha a befizetendő teljes összeg a 150 forintot eléri. A korábbiaktól eltérően végszámla esetén a postai számlabefizetési megbízás érvénytelenítésére 2 forint fizetendő összegig kerül sor, annak későbbi kiterhelésére nélkül.
- 5.3.3. Ha a csoportos beszedéssel teljesítő felhasználó (fizető) bankszámlájának terhelése egymást követő három alkalommal sikertelen, az NKM Földgázszolgáltató Zrt. jogosult – a felhasználó (fizető) tájékoztatása mellett – a fizetési módját átállítani postai számlabefizetési megbízásra.
- 5.3.4. Ha a felhasználó (fizető) számára az NKM Földgázszolgáltató Zrt. postai számlabefizetési megbízást (fehér csekket) küld, azonban a számla kiegyenlítése egy 6 hónapos időszakon belül legalább 3 alkalommal pénzügyintézeteken keresztül egyedi átutalással történik, és a felhasználó (fizető) fizetési módjának változtatást nem kért, az NKM Földgázszolgáltató Zrt. – a felhasználó (fizető) tájékoztatása mellett – jogosult a fizetési módját – a felhasználó (fizető) külön kérése nélkül is – a tényleges fizetési módra átállítani. Ha a felhasználó (fizető) ezzel nem ért egyet, a kifogás bejelentését követően az NKM Földgázszolgáltató Zrt. a fizetési módját haladéktalanul visszaállítja.

A felhasználó (fizető) a fizetési módjának megváltoztatását bármely időpontban kezdeményezheti. Az új fizetési mód legkorábban a következő számlázási időszak kezdetétől léphet hatályba. A fizetési mód megváltoztatására vonatkozó további szabályokat az Üzletszabályzat tartalmazza.

Ha a nem lakossági fogyasztó pénzforgalmi jelzőszámot nem ad meg az NKM Földgázszolgáltató Zrt. részére, az NKM Földgázszolgáltató Zrt. a számlázás, elszámolás során jogosult a nyilvánosan elérhető cégkivonatban vagy egyéb nyilvántartásban elsőként feltüntetett pénzforgalmi jelzőszámot felhasználni.

5.4. Fizetési határidők, befizetések elszámolása

- 5.4.1. Eltérő megállapodás hiányában a felhasználó (fizető) köteles a számlában feltüntetett díjat
- postai számlabefizetési megbízás (fehér csekk), banki átutalás, bankkártyás fizetés vagy QR kód alkalmazása esetén a számlán feltüntetett fizetési határidő lejártáig, vagy
 - csoportos beszedési megbízás (CSOB) esetén a számla összegének pénzügyintézethez történő benyújtásakor megfizetni.

Ha jogszabály vagy a felek eltérően nem rendelkeznek, a fizetés akkor minősül teljesítettnek, amikor a pénzügyösszeg az NKM Földgázszolgáltató Zrt. bankszámláján jóváírásra kerül.

Nem tekinthető teljesítésnek az NKM Földgázszolgáltató Zrt. bankszámlájára azonosíthatatlanul átutalt pénzügyösszeg. Az átutalást kezdeményező köteles kellő gondossággal eljárni, és a pénz rendeltetésének azonosításához szükséges információkat feltüntetni. Ez esetben a nemfizetésből adódó jogkövetkezményekért a felhasználót (fizetőt) terheli a felelősség.

A felhasználó (fizető) felelőssége, hogy a pénzügyi teljesítéshez szükséges időintervallumot a fizetési módjától függően figyelembe vegye, illetve átutalás esetén a beazonosításához szükséges adatokat megadja.

- 5.4.2. A fizető és a felhasználó – a felek megállapodásától függően – tartósan vagy időlegesen is eltérő lehet, az NKM Földgázszolgáltató Zrt.-vel szemben felelősségük azonban egyetemleges. A fizetési megállapodásban vállalt kötelezettségek elmulasztása esetén a megállapodásban meghatározott felhasználási hely(ek)en a földgázellátás a Get. és a Vhr. előírásai szerint megszüntethető.

Ha a szolgáltatást a Szerződés alapján több olyan személy veszi igénybe, aki az ingatlanban életvitelszerűen tartózkodik, az érintett felhasználók egyetemlegesen felelnek az egyetemes szolgáltatás árának megfizetéséért.

- 5.4.3. Ha a felhasználónak az NKM Földgázszolgáltató Zrt.-vel szemben több tartozása áll fenn, és teljesítése nem fedezi valamennyi tartozását, azt a felhasználó rendelkezése szerint, ennek hiányában pedig arra a tartozásra kell elszámolni, amelyre a felhasználó felismerhetően szánta. Ha a felhasználó nem rendelkezett és a szándéka sem ismerhető fel, a teljesítést
- a) a régebben lejárt,
 - b) azonos lejárat esetén a felhasználóra terhesebb,

- c) egyenlő mértékben terhes tartozások közül a kevésbé biztosított követelés fedezésére kell fordítani,
- d) egyenlő mértékben biztosított követeléseket a teljesítés arányosan csökkenti.

5.4.4. A számla késedelmes megfizetése esetén alkalmazható jogkövetkezményeket a 6.2. pont tartalmazza.

5.5. Fizetési kedvezmények

- 5.5.1. Az NKM Földgázszolgáltató Zrt. önkormányzat által biztosított támogatás esetében az önkormányzati határozatban foglaltak szerinti jár el, annak végrehajtása érdekében a lakossági fogyasztó (fizető) köteles együttműködni.
- 5.5.2. A lakossági fogyasztó a támogatás felhasználására akkor válik jogosulttá, ha a támogatás összege az önkormányzat átutalását követően a lakossági fogyasztó NKM Földgázszolgáltató Zrt.-nél vezetett szerződéses folyószámláján jóváírásra került.
- 5.5.3. A lakossági fogyasztó (fizető) évente egy alkalommal, a számlán feltüntetett fizetési határidőn belül kezdeményezhet részletfizetést és/vagy fizetési halasztást az NKM Földgázszolgáltató Zrt.-nél. A részletfizetésre és/vagy fizetési halasztásra vonatkozó szabályokat az Üzletszabályzat tartalmazza.
- 5.5.4. A szociálisan rászoruló védendő fogyasztókra vonatkozó speciális fizetési kedvezményeket az Üzletszabályzat 6.13.1. pontja tartalmazza.

6. A SZERZŐDÉS MEGSZEGÉSÉNEK ESETEI ÉS JOGKÖVETKEZMÉNYEI, ELÉVÜLÉS

6.1. AZ NKM Földgázszolgáltató Zrt. szerződésszegésének minősül, ha

- a földgázellátásból kikapcsolt felhasználó rendezi valamennyi lejárt tartozását, és a különdíj rendeletben meghatározott külön díjat is megfizeti, de az NKM Földgázszolgáltató Zrt. e körülmény tudomására jutását követően legkésőbb 24 órán belül nem kezdeményezi a felhasználónak az ellátásba történő ismételt bekapcsolását

Jogkövetkezménye: a Vhr. 2. számú melléklet 8.5. pontja szerinti mértékű kötbér

- a Hivatal garantált szolgáltatásra vonatkozó határozatában (Üzletszabályzat 5/b. sz. függelék) előírtakat nem vagy nem megfelelően nyújtja

Jogkövetkezménye: a Hivatal határozatában előírt mértékű kötbér

- a szolgáltatás minőségi követelményeit megsérti: a felhasználási helytel vagy a felhasználó személyével kapcsolatos, Szerződésből eredő jogok gyakorlásához, kötelezettségek teljesítéséhez szükséges adatok megváltozásának bejelentését követően a nyilvántartási rendszerben az adatokat 15 napot meghaladóan vezeti át, vagy az átvezetést elmulasztja; vagy a számlázással kapcsolatos kötelezettségeit normál üzemvitel mellett megsérti

Jogkövetkezménye: Üzletszabályzat 5. sz. melléklete szerinti mértékű kötbér

- védendő fogyasztóval kapcsolatos feladatát nem látja el

Jogkövetkezménye: Üzletszabályzat 5. sz. melléklete szerinti mértékű kötbér

- az Üzletszabályzatban vagy a Szerződésben foglalt kötelezettségeit egyéb módon megszegi

Jogkövetkezménye: kártérítés

6.2. A felhasználó szerződésszegésének minősül, ha

- az egyetemes szolgáltatás árát – beleértve az NKM Földgázszolgáltató Zrt.-n keresztül megfizetett rendszerhasználati díjat, pótdíjat és egyéb díjakat is – nem vagy nem a Szerződésben meghatározott határidőben, késedelmesen fizeti meg

Jogkövetkezményei:

- a felek megállapodása vagy a Ptk. szerinti mértékű késedelmi kamat
- a fizetési felszólításokért, valamint a kikapcsolási értesítőkért a különdíj rendeletben (és az Üzletszabályzat 6. sz. mellékletében) meghatározott díj
- kikapcsolás, a Szerződés felmondása, vagy a nem védendő lakossági fogyasztó esetében a további szolgáltatás vagy a visszakapcsolás előrefizetős mérő felszereléséhez kötése
- kártérítés, így különösen kikapcsolás vagy előrefizetős mérő felszerelésének megvalósulása esetén az NKM Földgázszolgáltató Zrt. ezzel összefüggésben felmerülő kárai (költségek stb.) – mint a felhasználó által a Ptk. szerinti szerződésszegéssel okozott károk (költségek, stb.) – megtérítése
- nem lakossági fogyasztó esetében a behajtási költségátalányról szóló 2016. évi IX. törvény szerinti behajtási költségátalány felszámítása az Üzletszabályzatban foglaltak szerint

- az Üzletszabályzatban meghatározott adat(ok)ban bekövetkezett változására vagy a felhasználóváltozásra vonatkozó bejelentési kötelezettségének nem vagy késedelmesen tesz eleget

Jogkövetkezménye: Üzletszabályzat 5. sz. melléklete szerinti mértékű kötbér

- az egyetemes szolgáltatásra jogosult felhasználó lakossági célú felhasználására vonatkozó nyilatkozatot tett, azonban a felhasználás jellege nem felel meg a lakossági fogyasztó fogalmában szereplő leírásnak,

Jogkövetkezményei:

- egyetemes szolgáltatási szerződés nem lakossági célú felhasználásra vonatkozó módosítása
 - Üzletszabályzat 5. sz. melléklete szerinti mértékű kötbér
 - kártérítés
- a felhasználó nem jelenti be az NKM Földgázszolgáltató Zrt. részére, hogy az egyetemes szolgáltatási jogosultság jogszabályban meghatározott feltételeinek már nem felel meg,

Jogkövetkezményei:

- egyetemes szolgáltatási szerződés felmondása
 - kártérítés
- az Üzletszabályzatban vagy a Szerződésben foglalt kötelezettségét egyéb módon megszegi

Jogkövetkezménye: kártérítés

Az NKM Földgázszolgáltató Zrt. jogosult követeléseit bírósági úton történő érvényesítésére.

- 6.3. A szerződésszegés egyes pontokban meghatározott jogkövetkezményei együttesen is alkalmazhatók. Kártérítés alatt a harmadik személyeknek okozott károkat is érteni kell.

A további szolgáltatás előrefizetős mérő felszereléséhez kötése esetén, ha a felhasználó az előrefizetős mérő felszerelését, üzembe helyezését akadályozza vagy meghiúsítja, továbbá ha fizetési kedvezményre vonatkozó engedély esetén – függetlenül attól, hogy az előrefizetős mérő felszerelése megtörtént vagy sem – az abban foglaltakat nem tartja be, az NKM Földgázszolgáltató Zrt. jogosult a Szerződést felmondani.

6.4. Kikapcsolás és visszakapcsolás eljárásrendje

A ki- és visszakapcsolás költsége a felhasználót terheli.

6.4.1. Kikapcsolás eljárásrendje lakossági fogyasztó esetén

- 6.4.1.1. Az NKM Földgázszolgáltató Zrt. a lakossági fogyasztó földgázellátásból történő kikapcsolását fizetési késedelem esetén a földgázelosztónál kizárólag az alábbi feltételek együttes fennállása esetén jogosult kezdeményezni:

- a lakossági fogyasztó fizetési kötelezettségével 60 napot meghaladó késedelembe esett,
- a lakossági fogyasztó által, fizetési haladék adásáról vagy részletfizetés lehetőségéről kezdeményezett egyeztetés esetén a lakossági fogyasztóval az egyeztetés nem vezetett eredményre,
- az NKM Földgázszolgáltató Zrt. a lejárt tartozásról és a kikapcsolás lehetőségéről a lakossági fogyasztót legalább kétszer értesítette, és az értesítésben a lakossági fogyasztó figyelmét felhívta a szociálisan rászoruló fogyasztókat a Get. és a Vhr. alapján megillető kedvezményekre, valamint az előrefizetős mérő felszerelésének a lehetőségére.

A lakossági fogyasztó első értesítése postai vagy - a lakossági fogyasztó előzetes hozzájárulása esetén - elektronikus úton, míg a második, kikapcsolás lehetőségére és az azzal járó szolgáltatásszüneteltetésre vonatkozó értesítése tértivevényes levélben vagy a lakossági fogyasztó általi átvétel igazolására alkalmas egyéb módon történik. Az első értesítés elektronikus úton való közléséhez történő előzetes hozzájárulásnak minősül a Szerződésben megadott hozzájáruláson túl, ha a lakossági fogyasztó e-mail címét az online ügyfélszolgálaton keresztül regisztrálta, és a regisztrálással egyidejűleg hozzájárult az első értesítés elektronikus úton való közléséhez.

Ha a lakossági fogyasztó fizetési kötelezettsége nem vagy nem kizárólag lejárt számlatartozásból ered, az NKM Földgázszolgáltató Zrt. a földgázellátásból történő kikapcsolást a nem lejárt számlatartozásból eredő fizetési kötelezettség vonatkozásában akkor kezdeményezheti, ha annak polgári peres vagy fizetési meghagyásos eljárás útján történő érvényesítését igazolható módon megindította. Ebben az esetben fenti értesítések tartalmazzák a polgári peres vagy fizetési meghagyásos eljárás megindításának lehetőségéről szóló tájékoztatást is.

Számlatartozásnak minősül a földgáz egyetemes szolgáltatás ára késedelmes fizetésének jogkövetkezményeként alkalmazott kamat és költség is.

Ha a tértivevényes levélről szóló értesítés az NKM Földgázszolgáltató Zrt.-hez „nem kereste”, „elköltözött”, „meghalt/megszűnt”, „kézbesítés akadályozott” jelzéssel vagy a postai szolgáltató általános szerződési feltételeiben megállapítottak szerinti további kézbesíthetlenségi ok visszajelezésével érkezik vissza, az irat – az ellenkező bizonyításig – a postai kézbesítés megkísérlésének napját követő 10. munkanapon, ha „átvételt

megtagadta” jelzéssel érkezik vissza, az irat a postai kézbesítés megkísérlésének napján kézbesítettnek minősül. Ha a kikapcsolási értesítés kézbesítése ezen esetek miatt sikertelen, a kikapcsolás végrehajtható.

Ha az NKM Földgázszolgáltató Zrt. által megküldött tértivevényes fizetési felszólítás olyan státusszal érkezik vissza (pl. „címzett ismeretlen”), ami arra utal, hogy a lakossági fogyasztó már nem tartózkodik a felhasználási helyen, és a személyiadat- és lakcímnnyilvántartás adatai (lakcím vagy értesítési cím) alapján történő kapcsolatfelvétel sikertelen az NKM Földgázszolgáltató Zrt. jogosult a Szerződést felmondani.

- 6.4.1.2. Ha a védendő fogyasztók nyilvántartásában szociálisan rászoruló fogyasztóként nem szereplő lakossági fogyasztó a lejárt tartozását nem fizette meg, az NKM Földgázszolgáltató Zrt. a kikapcsolást megelőző, első írásbeli értesítés megküldésével egyidejűleg írásban, közérthető módon és áttekinthető formában tájékoztatja a lakossági fogyasztót a védendő fogyasztókat megillető kedvezményekről, a védendő fogyasztók nyilvántartásába történő felvétel kérelmezésének módjáról, valamint megküldi részére a Vhr. 9. számú melléklete szerinti, kérelemként használható adatlapot.

Ezt követően a naptári éven belül – kivéve, ha a védendő fogyasztó szociálisan rászorulóként való nyilvántartásba vételének jogszabályi feltételei az utolsó tájékoztatás óta változtak, vagy a lakossági fogyasztó személyében változás következett be – az NKM Földgázszolgáltató Zrt. tájékoztatási kötelezettségét a védendő fogyasztói nyilvántartásba történő felvétel lehetőségére vonatkozó emlékeztető megküldésével is teljesítheti.

Ha a lakossági fogyasztó a földgázelosztónál kezdeményezte a védendő fogyasztók nyilvántartásába szociálisan rászorulóként történő felvételét, a nyilvántartásba történő felvételig vagy annak megtagadásáig a kikapcsolási folyamatot a földgázelosztó felfüggeszti. Ez esetben kikapcsolásra a nyilvántartásba történő felvétel megtagadását követően kerülhet sor.

- 6.4.1.3. Vita esetén a 6.4.1.1.-6.4.1.2. pont szerinti feltételek fennállását az NKM Földgázszolgáltató Zrt. köteles bizonyítani.

- 6.4.1.4. A kikapcsolás kezdeményezésére nem kerül sor, ha a lakossági fogyasztó a második fizetési felszólítás fizetési határidejéig befizeti lejárt tartozását, és az az NKM Földgázszolgáltató Zrt.-nél vezetett folyószámláján jóváírásra kerül.

A kikapcsolás kezdeményezését követően a kikapcsolási folyamat leállításának kezdeményezésére abban az esetben van mód, ha a lejárt tartozás rendezésének igazolására az alábbi módon sor kerül:

- a) a befizetést igazoló dokumentum NKM Földgázszolgáltató Zrt. részére történő megküldésével vagy NKM Földgázszolgáltató Zrt. személyes ügyfélszolgálatán nyitvatartási időben történő bemutatásával,
- b) jóváírással a lakossági fogyasztó NKM Földgázszolgáltató Zrt.-nél vezetett folyószámláján.

Az NKM Földgázszolgáltató Zrt. a lejárt tartozás befizetésének informatikai rendszerében történő rögzítését követően kezdeményezi a kikapcsolási folyamat leállítását az érintett földgázelosztónál. A leállítás kezdeményezését követően az illetékes földgázelosztónál a kikapcsolási folyamat leállítása technikai okok miatt nem garantált.

- 6.4.1.5. A lakossági fogyasztó kikapcsolására olyan időpontban kerülhet sor, amelyről a földgázelosztó a lakossági fogyasztót előre értesítette azzal, hogy a kikapcsolásra nem kerülhet sor munkaszüneti napon, ünnepnapon, munkaszüneti napot vagy ünnepnapot közvetlenül megelőző munkanapon, külön jogszabályban meghatározott pihenőnapon. A kikapcsolásra vonatkozó további szabályokat az illetékes földgázelosztó üzletszabályzata tartalmazza.

A Szerződés szerinti szolgáltatások szüneteltetésének időtartama legfeljebb 30 nap. Ha a lakossági fogyasztó lejárt számlatartozását ezen időszak alatt nem egyenlíti ki, az NKM Földgázszolgáltató Zrt. a 30. napon a Szerződést azonnali hatállyal felmondhatja. A szüneteltetésről szóló értesítésben az azonnali hatályú felmondásra és annak határidejére a lakossági fogyasztó figyelmét fel kell hívni.

A lakossági fogyasztót alapdíj-fizetési kötelezettség kikapcsolás esetén is terheli, amelyet az NKM Földgázszolgáltató Zrt. a szerződött gyakorissággal számláz.

Az NKM Földgázszolgáltató Zrt. a Szerződést felmondhatja, ha a Szerződés megszegése miatti kikapcsolást követően a visszakapcsolás feltételeinek fennállása ellenére a lakossági fogyasztó visszakapcsolására a kikapcsolást követő 6 hónapon belül azért nem kerül sor, mert a lakossági fogyasztó azt akadályozza vagy meghiúsítja.

- 6.4.1.6. Ha a földgázelosztó a kikapcsolást az NKM Földgázszolgáltató Zrt. értesítésének kézhezvételétől számított 30 napon belül nem tudja végrehajtani, erről az NKM Földgázszolgáltató Zrt.-t értesíti. Az NKM Földgázszolgáltató Zrt. a kikapcsolás meghiúsulásáról szóló értesítést követően - a földgázelosztó egyidejű tájékoztatása mellett - a Szerződést felmondhatja.

6.4.2. Kikapcsolás eljárásrendje nem lakossági fogyasztó esetén, moratórium

- 6.4.2.1. Az NKM Földgázszolgáltató Zrt. a nem lakossági fogyasztó földgázellátásból történő kikapcsolását fizetési késedelem esetén a földgázelosztónál akkor jogosult kezdeményezni, ha a nem lakossági fogyasztó fizetési

kötelezettségének teljesítésével 30 napot meghaladó késedelembe esett, továbbá a kikapcsolásra és az azzal járó szolgáltatásszüneteltetésre vonatkozó értesítés ellenére sem rendezte lejárt tartozását.

Az NKM Földgázszolgáltató Zrt. az értesítést tértivevényes levélben vagy az átvétel igazolására alkalmas más módon közli a nem lakossági fogyasztóval.

6.4.2.2. A kikapcsolás menete egyebekben megegyezik a 6.4.1. pontban leírtakkal.

6.4.2.3. A Vhr. szerinti közintézményi felhasználók esetében az NKM Földgázszolgáltató Zrt. a kikapcsolási moratórium biztosításakor a Get. és a Vhr. közintézményi felhasználókra, illetve a földgázellátásból történő kikapcsolás alóli mentességre (moratóriumra) vonatkozó rendelkezései szerint jár el.

6.4.3. **Visszakapcsolás eljárásrendje**

Ha a földgázellátásból történt kikapcsolást követően a felhasználó vagy a fizető rendezi valamennyi lejárt tartozását, az NKM Földgázszolgáltató Zrt. annak tudomására jutást követően legkésőbb 24 órán belül kezdeményezi a felhasználó ellátásba történő ismételt bekapcsolását.

A visszakapcsoláshoz szükséges befizetés(ek) teljesítésének igazolása a 6.4.1.4. pont szerint történhet.

A földgázelosztó az NKM Földgázszolgáltató Zrt. kezdeményezése alapján a felhasználót a földgázellátásba az üzletszabályzatában meghatározottak szerint visszakapcsolja, ha a visszakapcsolás földgázelosztóval szemben fennálló feltételei teljesülnek.

6.4.4. A szociálisan rászoruló fogyasztó kikapcsolására a jogszabályok és az Üzletszabályzat előírásai az irányadók.

6.4.5. A jogkövetkezmények (késedelmi kamat, kötbér, kikapcsolás stb.) alkalmazásának további szabályait az Üzletszabályzat tartalmazza.

6.5. **Elévülés**

Az egyetemes szolgáltatási szerződésből eredő polgári jogi igények két év alatt évülnek el. Az elévülés a követelés esedékességének a napján kezdődik. Az elévülést megszakítja

- a) tartozásnak a kötelezett részéről történő elismerése,
- b) a kötelelem megegyezéssel történő módosítása és az egyezség,
- c) a követelés kötelezettel szembeni bírósági eljárásban (fizetési meghagyásos eljárásban) történő érvényesítése, ha a bíróság az eljárást befejező jogerős érdemi határozatot hozott,
- d) a követelés csődeljárásban történő bejelentése,
- e) az NKM Földgázszolgáltató Zrt. vagy a megbízásából eljáró külső behajtó szolgáltató, illetve a felhasználó tartozás megfizetésére vonatkozó írásbeli felszólítása, ha annak kézbesítése átvétel igazolására alkalmas módon történik.

7. **A SZERZŐDÉS MÓDOSÍTÁSA**

7.1. A Szerződést a felek – a jelen ÁSZF kivételével – közös megegyezéssel módosíthatják.

7.2. ÁSZF-nek minősülnek a Polgári Törvénykönyv alapján azok a szerződési feltételek, amelyeket az NKM Földgázszolgáltató Zrt. több szerződés megkötése céljából egyoldalúan, a felhasználó közreműködése nélkül előre meghatározott, és amelyet a felek egyedileg nem tárgyaltak meg. Az általános szerződési feltételnek minősítés szempontjából közömbös a szerződési feltételek terjedelme, formája, rögzítésének módja, és az a körülmény, hogy a feltételek a szerződési okiratba szerkesztve vagy attól elválasztva jelennek meg.

7.3. Az NKM Földgázszolgáltató Zrt. a jelen ÁSZF-et a Hivatal jóváhagyásával jogosult egyoldalúan módosítani.

Az NKM Földgázszolgáltató Zrt. köteles a jelen ÁSZF-ben meghatározott, általa egyoldalúan változtatható feltételeinek várható módosítását az Üzletszabályzatban meghatározott módon közzétenni, valamint az érintett felhasználókat a tervezett módosítás tartalmáról és a szerződés felmondásának lehetőségéről írásban értesíteni.

Az ÁSZF megváltozásának Hivatal általi jóváhagyását követően, a változásról szóló értesítésben meghatározott időpontban a Szerződés is módosul.

7.4. A szerződés módosítására vonatkozó további szabályokat az Üzletszabályzat tartalmazza.

8. **A SZERZŐDÉS MEGSZÜNTETÉSÉNEK ÉS FELMONDÁSÁNAK FELTÉTELEI, ELSZÁMOLÁS A SZERZŐDÉS MEGSZÜNÉSE ESETÉN**

8.1. **Szerződés felmondása a felhasználó részéről**

8.1.1. A felhasználó a határozatlan időtartamra kötött Szerződést – a Get.-ben, az Üzletszabályzatban és a Szerződésben meghatározott feltételek betartása mellett – az Üzletszabályzat eltérő rendelkezése hiányában 30 napos felmondási idővel írásban felmondhatja. Az NKM Földgázszolgáltató Zrt. a felmondási időtől eltekinthet.

A Szerződés felmondása esetén, ha az NKM Földgázszolgáltató Zrt. és a felhasználó (fizető) földgáz egyetemes szolgáltatási jogviszonyuk fennállása alatt bármikor, bármilyen módon vagy formában fizetési

könnyítési megállapodást kötöttek, vagy a felhasználó részére az NKM Földgázszolgáltató Zrt. fizetési kedvezményre vonatkozó engedélyt adott, e megállapodás vagy engedély a Szerződés felmondására vonatkozó jognyilatkozat NKM Földgázszolgáltató Zrt. általi kézhezvételének napján automatikusan, azonnal hatályát veszti, és az abban szereplő teljes tartozások (tőke, kamatok, járulékok stb.) azonnal és egy összegben esedékessé válnak.

- 8.1.2. Szolgáltatással való felhagyás esetén felmondás hatályosulásának feltétele, hogy a felhasználó az NKM Földgázszolgáltató Zrt.-vel szemben fennálló lejárt tartozásait teljes körűen rendezze. Ha fennálló lejárt tartozás miatt a felhasználó felmondása nem lép hatályba, az NKM Földgázszolgáltató Zrt. erről a pontos ok(ok) megjelölésével írásban (a felhasználóval történt ez irányú megállapodás esetén e-mailben) tájékoztatja a felhasználót, továbbá a lejárt tartozás rendezésére és az NKM Földgázszolgáltató Zrt. erről történő tájékoztatására a tájékoztató levél keltétől számított 15 napos határidőt ad.

A Szerződés felhasználóváltozás, illetve szolgáltatással való felhagyás miatti felmondásának részletes szabályait a 2.2.5. pont tartalmazza.

- 8.1.3. Ha a felhasználó a földgázt a továbbiakban más egyetemes szolgáltatótól vagy földgázkereskedőtől kívánja az adott felhasználási helyen beszerezni (kereskedőváltás), köteles azt az NKM Földgázszolgáltató Zrt.-nek legalább a kereskedőváltást megelőző 30 nappal írásban bejelenteni, és a Szerződését felmondani. A kereskedőváltás szabályait a Get, a Vhr. és az Üzletszabályzat tartalmazza.

8.2. Szerződés rendes felmondása, azonnali hatályú felmondása az NKM Földgázszolgáltató Zrt. részéről

- 8.2.1. A Szerződés rendes felmondásának eseteit a 2.1.1.4., a 2.2.5.7., a 2.2.6., a 4.2.2., a 6.3., a 6.4.1.1., a 6.4.1.5. és a 6.4.1.6. pontok tartalmazzák. A Szerződés felmondását megelőzően az NKM Földgázszolgáltató Zrt. a felhasználót a felmondás lehetőségéről és következményeiről tájékoztatja.

Az NKM Földgázszolgáltató Zrt. a Szerződést abban az esetben mondhatja fel azonnali hatállyal, ha a felhasználó az egyetemes szolgáltatás díját – beleértve az NKM Földgázszolgáltató Zrt.-n keresztül megfizetett rendszerhasználati díjat – nem fizette meg, a felhasználási helyen a földgázszolgáltatás a felhasználó nemfizetése miatt legalább 30 napja kikapcsolásra került, és a felhasználó a fennálló lejárt tartozását a kikapcsolást követően továbbra sem egyenlítette ki. Az NKM Földgázszolgáltató Zrt. a szüneteltetésről szóló értesítésben az azonnali hatályú felmondásra és annak határidejére a felhasználó figyelmét felhívja.

A Szerződés felmondását, azonnali hatályú felmondását az NKM Földgázszolgáltató Zrt. írásban közli a felhasználóval.

- 8.2.2. A Szerződés felmondása esetén, ha az NKM Földgázszolgáltató Zrt. és a felhasználó (fizető) földgáz egyetemes szolgáltatási jogviszonyuk fennállása alatt bármikor, bármilyen módon vagy formában fizetési könnyítési megállapodást kötöttek, vagy a felhasználó részére az NKM Földgázszolgáltató Zrt. fizetési kedvezményre vonatkozó engedélyt adott, e megállapodás vagy engedély a Szerződés felmondására vonatkozó jognyilatkozat felhasználó általi kézhezvételének napján automatikusan, azonnal hatályát veszti, és az abban szereplő teljes tartozások (tőke, kamatok, járulékok stb.) azonnal és egy összegben esedékessé válnak.

- 8.2.3. A Szerződés felmondása, azonnali hatályú felmondása esetén az NKM Földgázszolgáltató Zrt. a földgázelosztónak értesítést küld, és abban jelzi, hogy a Szerződés felmondásra került, az adott felhasználási hely ellátását a továbbiakban nem biztosítja.

8.3. A Szerződés megszűnésének egyéb esetei

- 8.3.1. A felek a Szerződést közös megegyezéssel bármikor megszüntethetik.
- 8.3.2. A Szerződés automatikus és azonnali megszűnését eredményezi, ha a felhasználó elosztóhálózat-használati szerződése bármely okból kifolyólag hatályát veszítette.
- 8.3.3. A felhasználó elhalálása napján a Szerződés megszűnik.

Az elhunyt felhasználó helyébe a törvény erejénél fogva örökösei lépnek, így bármely, az örökhagyó haláláig felmerülő, az örökhagyót terhelő kötelezettséget hagyatéki tartozás címén, a hagyatéknak mértékéig az örökösök kötelesek teljesíteni.

A felhasználó halála esetén az örökös(ök) köteles(ek) az elhalálkozás tényét és időpontját bejelenteni.

Felhasználó halála esetén alkalmazandó további szabályokat az Üzletszabályzat tartalmazza.

- 8.3.4. A felhasználó jogutód nélküli megszűnésével a Szerződés megszűnik.
- 8.3.5. Nem lakossági fogyasztónak minősülő felhasználó esetében, ha az egyetemes szolgáltatásra jogosultságot biztosító vásárolt kapacitás meghaladja a 20 m³/h-t, az NKM Földgázszolgáltató Zrt. egyetemes szolgáltatásra való jogosultság hiányában az Üzletszabályzatban foglaltak szerint felmondja a Szerződést.

8.3.6. A Szerződés a felek külön intézkedése nélkül megszűnik, ha az NKM Földgázszolgáltató Zrt. egyetemes szolgáltatás nyújtására való jogosultsága (földgáz egyetemes szolgáltatói minősége) bármely okból megszűnik.

8.4. **Elszámolás a Szerződés megszűnése esetén**

8.4.1. A Szerződés megszűnése esetén a felhasználó és az NKM Földgázszolgáltató Zrt. a szerződés megszűnésének napján érvényes mérőállás szerint köteles egymással a Szerződés megszűnését követően teljes körűen elszámolni, és a még meg nem fizetett tartozásokat megfizetni. Az elszámolás alapját képező mérőállás meghatározásának módját az Üzletszabályzat tartalmazza.

A Szerződés megszűnésétől számított 20 napon belül az NKM Földgázszolgáltató Zrt. végleges elszámolásra vonatkozó számlát (végszámlát) bocsát ki.

A felhasználó a Szerződés megszűnése esetén a már teljesített földgázszolgáltatás ellenértékét, egyéb díjakat (pótdíjat, kötbért, késedelmi kamatot stb.), valamint a szolgáltatással vagy annak megszüntetésével kapcsolatban felmerült további díjakat, költségeket az NKM Földgázszolgáltató Zrt. által kibocsátott végszámlán megjelölt határidőig köteles kiegyenlíteni.

Az NKM Földgázszolgáltató Zrt. a Szerződés megszűnése esetén a felhasználó túlfizetését az elszámolást követő 8 napon belül visszafizeti a felhasználó részére.

A tartozásokat - egyéb esedékessé vált tartozás hiányában - a végszámla és az esetleges késedelmi kamat megfizetésével, vagy a visszafizetés megtörténtével kell rendezettnek tekinteni.

8.5. **A Szerződés megszűnésének jogkövetkezmenyei**

A Szerződés bármely okból történő megszűnését követően új földgáz-kereskedelmi/egyetemes szolgáltatási szerződés hiányában a vételezett földgáz tekintetében a szerződés nélküli vételezés jogkövetkezmenyei alkalmazandók. A szerződés nélküli vételezésre vonatkozó szabályokat a területileg illetékes földgázelosztó üzletszabályzata tartalmazza.

9. **ADATVÉDELEM**

A felhasználó a Szerződés aláírásával hozzájárul ahhoz, hogy a Szerződésben általa önkéntesen megadott, továbbá a Szerződés teljesítésével összefüggésben szükségszerűen az NKM Földgázszolgáltató Zrt. tudomására jutó személyes adatait, az NKM Földgázszolgáltató Zrt. és/vagy megbízottja a Szerződés teljesítése céljából, a Szerződés fennállásának, illetve az azzal összefüggő esetleges érdekvédelemnek az időtartama alatt a jogszabályok előírásainak megfelelően kezelje. A felhasználó hozzájárul, hogy az e pontban említett adatait az NKM Földgázszolgáltató Zrt. megbízottja (pl. díjbeszedés) részére továbbítsa.

Az NKM Földgázszolgáltató Zrt. nem természetes személy felhasználóinak a fogyasztói státuszát (egyetemes szolgáltatási szerződés megkötésnek és fennállásának ténye, egyetemes szolgáltatási szerződés jogszabályokban vagy egyéb nyilvános módon nem hozzáférhető tartalmi elemei) üzleti titokként kezeli. A másik fél előzetes írásbeli hozzájárulás nélkül üzleti titkot egyik fél sem adhat ki harmadik személy(ek) részére, nem tehet hozzáférhetővé. E rendelkezés nem vonatkozik az NKM Földgázszolgáltató Zrt. részére szerződés alapján jogi, pénzügyi-számviteli, biztosítási, illetve pénzügyi vagy kiegészítő pénzügyi szolgáltatást nyújtó harmadik fél részére adandó valamennyi információkra. Jelen korlátozás – jogszabály eltérő rendelkezése hiányában – nem vonatkozik továbbá olyan harmadik feleknek átadásra kerülő információkra, amely az NKM Földgázszolgáltató Zrt. kapcsolt vállalkozásának vagy tulajdonosi jog gyakorlásának minősül.

Az NKM Földgázszolgáltató Zrt.

- a) a földgáz egyetemes szolgáltatása biztosításával összefüggésben az általa kezelt személyes adatokkal kapcsolatos, a természetes személyeknek a személyes adatok kezelése tekintetében történő védelméről és az ilyen adatok szabad áramlásáról, valamint a 95/46/EK rendelet hatályon kívül helyezéséről (általános adatvédelmi rendelet) szóló, 2016. április 27-i, 2016/679 európai parlamenti és tanácsi rendelet (Általános Adatvédelmi Rendelet) és az információs önrendelkezési jogról és az információszabadságról szóló 2011. évi CXII. törvény (Infotv.) szerinti, átlátható, előzetes, a NAIH ajánlásának megfelelő tájékoztatási kötelezettségének az Adatvédelmi és Adatbiztonsági Szabályzat mellékletét képező, de az NKM Földgázszolgáltató Zrt. honlapján és ügyfélszolgálati irodáiban önállóan is elérhető, az egyetemes szolgáltatási szerződés teljesítésével kapcsolatos adatkezelésre vonatkozó Általános Adatkezelési Tájékoztatóban tesz eleget.
- b) az ügyintézés során történő hangfelvétellel összefüggésben az általa kezelt személyes adatokkal kapcsolatos, az Általános Adatvédelmi Rendelet és az Infotv. szerinti, átlátható, előzetes, a NAIH ajánlásának megfelelő tájékoztatási kötelezettségének a honlapján és az ügyfélszolgálati irodáiban elérhető, hangfelvétellel kapcsolatos adatkezelésre vonatkozó Hangfelvétel Rögzítésére Vonatkozó Adatkezelési Tájékoztatóban tesz eleget.

10. ALKALMAZANDÓ SZABÁLYOK

Jelen ÁSZF-ben nem szabályozott kérdésekben a Szerződés rendelkezései, a Get., a Vhr., az Üzletszabályzat és a hatályos jogszabályok szerint kell eljárni.

Ha a Szerződés és jelen ÁSZF között bármilyen ellentmondás mutatkozik, vagy a felek a Szerződésben bármilyen kérdésben a jelen ÁSZF-ben foglaltaktól eltérően állapodnak meg, abban az esetben elsődlegesen a Szerződés rendelkezései az irányadóak.

11. EGYÉB

A Szerződés hatályba lépésével egyidejűleg a felek által ugyanazon felhasználási hely vonatkozásában korábban kötött közüzemi/egyetemes szolgáltatási szerződés megszűnik.

NKM Földgázszolgáltató Zrt.

SZÁMLÁZÁSI MELLÉKLET (egyetemes szolgáltatási szerződés melléklete)

Felhasználó azonosító száma:

Szerződés azonosítója:

Felhasználási hely címe:

Felhasználási hely azonosítója:

Mérési pont azonosítója (POD):

Felhasználás típusa: lakossági felhasználó nem lakossági felhasználó

1. A földgázelosztó vagy megbízottja a gázmérőt

- **20 m³/h alatti** névleges teljesítményű mérő esetén évente egy alkalommal olvassa le.

- **20 m³/h vagy azon felüli** névleges teljesítményű mérő esetén havonta egy alkalommal olvassa le.

Sikeres leolvasás hiányában az NKM Földgázszolgáltató Zrt. a gázfelhasználás jellege alapján becsült számlát állít ki.

Átalánydíjas felhasználási hely esetén nincs gázmérő.

2. A számla fizetésének módja

csoportos beszedési megbízás (CSOB)

pénzügyi utalás

postai számlabefizetési megbízás (fehér csekk) *(kizárólag lakossági felhasználó esetén)*

3. Az NKM Földgázszolgáltató Zrt. a Felhasználó/Fizető részére a vételezett földgáz ellenértékéért a számlákat az alábbi gyakorisággal küldi meg:

Havonta (diktálás vagy 20 m³/h vagy azon felüli névleges teljesítményű gázmérő esetén)

Háromhavonta (elszámoló és/vagy részszámla/részszámlák egy küldeményben, átalánydíj esetén)

4. Számlázás módja

Egyenletes részszámlázás*

Hőmérsékletfüggő részszámlázás*

Mérőállás diktálás

Havi elosztói leolvasás

Átalánydíjas felhasználók számlázási módja: háromhavonta átalánydíj.

5. Számlaküldés módja

Elektronikus számla

Papír alapú számla

6. Éves várható fogyasztás mértéke *(mérővel rendelkező felhasználási hely esetén)* **: m³

7. Felhasználás jellege

Az elosztói profil alapján kerül meghatározásra.

8. Elszámolási időszak

- 20 m³/h alatti névleges teljesítményű mérő esetén: 1 (egy) év

- 20 m³/h vagy azt meghaladó névleges teljesítményű mérő esetén: 1 (egy) hónap

- átalánydíjas felhasználási hely esetén: 3 (három) hónap

* lásd Egyetemes Szolgáltatási Általános Szerződési Feltételek

** Felhasználó által előzetesen megadott adatok hiányában a szerződéskötést követő első rendes leolvasásig kiszámlázásra kerülő hőmennyiség kerül rögzítésre.

9. Elszámolás

Az elszámolás tekintetében a Felhasználó/Fizető jelen pontban nyilatkozik arról, hogy amennyiben az elszámolás eredményeként a felhasználó folyószámláján 3000 forintot meghaladó túlfizetés keletkezik, annak összegét az NKM Földgázszolgáltató Zrt. a következő esedékes számlák fizetendő összegéből vonja le, vagy 8 napon belül felhasználó fizetési módja szerinti módon fizesse vissza.

a túlfizetés beszámítása a következő számlá(k)ba

visszafizetés*

10. Az átalánydíj megállapításának alapadatai (átalánydíjas felhasználási hely esetén)

Szobák száma 2 lángú gáztűzhely esetén (gázsütő nélküli 2 lángú gáztűzhely):

Szobák száma 3-4 lángú gáztűzhely esetén:

Szobák száma 4 lángú, elektromos sütővel rendelkező gáztűzhely esetén:

Szobák száma 5 vagy annál több lángú gáztűzhely esetén:

Szobák száma garzon gáztűzhely esetén (gázsütővel rendelkező garzon 2 lángú gáztűzhely):

Gázhűtőszekrény száma:

11. Szolgáltatásért fizetendő díj

A Felhasználó/Fizető a szolgáltatás ellenértékéért a mindenkori egyetemes szolgáltatás árát köteles megfizetni. A földgáz egyetemes szolgáltatás árát a külön jogszabályban és az NKM Földgázszolgáltató Zrt. földgáz egyetemes szolgáltatási üzletszabályzatában foglaltak szerint kell megállapítani. A földgáz egyetemes szolgáltatás legmagasabb ára a Szerződés megkötésének időpontjában a következő (áfa és a felhasználót közvetlenül terhelő egyéb adók, kedvezmények nélkül):

gázdíj Ft/MJ alapidíj Ft/év v. Ft/m³/h/év

12. Gázkorlátozási rendelkezések

Az elosztóhálózat-használati szerződésben meghatározottak szerint. (A hatályos jogszabályi előírások szerint lakossági felhasználó a nem korlátozható kategóriába tartozik.)

13. Vásárolt és lekötött kapacitás

A Felhasználó m³/h vásárolt kapacitással rendelkezik.

A Felhasználó m³/h lekötött (szerződött) kapacitással rendelkezik. (20 m³/h vagy azon felüli névleges (össz)teljesítményű mérő esetén)

14. Nyilatkozat

15. A Felek a jelen mellékletet, mint akaratukkal mindenben megegyezőt jóváhagyólag írják alá. Jelen melléklet aláírásával a Felhasználó és a Fizető elismeri, hogy a melléklet egy eredeti példányát átvette.

..... település, év hónap nap

.....
Felhasználó aláírása

.....
Fizető aláírása
(ha a Felhasználótól eltérő személy)

.....
NKM Földgázszolgáltató Zrt.

* Kérjük az ajánlatkérőben (üzletszabályzat 4/a. sz. függeléke) vagy az egyetemes szolgáltatási szerződés mintájában (üzletszabályzat 4/a. sz. melléklete) pénzügyi visszauláshoz a bankszámlaszámot megadni.

KÖTBÉRTÁBLA

Jelen kötbértábla az egyetemes szolgáltatási szerződés mellékletét képezi.

A földgázellátásról szóló 2008. évi XL. törvény végrehajtására kiadott 19/2009. (I.30.) Korm. rendelet, a Magyar Energetikai és Közmű-szabályozási Hivatal által kiadott, egyedi felhasználókat érintő minimális minőségi követelményeinek (felhasználókat érintő garantált szolgáltatások) meghatározása tárgyú határozata (lásd 5/b. sz. függelék) és az NKM Földgázszolgáltató Zrt. Üzletszabályzata rendelkezik mindazon esetekről, amikor az NKM Földgázszolgáltató Zrt.-nek vagy az egyetemes szolgáltatásra jogosult felhasználónak a szerződésszerű teljesítés elmulasztásából vagy megszegéséből adódóan kötbérfizetési kötelezettsége állhat fenn.

A kötbér mértékét a táblázat tartalmazza.

Egyetemes szolgáltatási szerződésszegés kötbére

SZERZŐDÉSSZEGŐ MAGATARTÁS FORMÁI	KÖTBÉR MÉRTÉKE		
EGYETEMES SZOLGÁLTATÓ RÉSZÉRŐL	Lakossági és 20 m ³ /h alatti nem lakossági	20 - 100 m ³ /h közötti nem lakossági	100 m ³ /h feletti nem lakossági
1.) A szolgáltatás minőségi követelményeit megsérti. Ennek minősül, ha - az NKM Földgázszolgáltató Zrt. a felhasználási hellyel vagy a felhasználó személyével kapcsolatos, a szerződésből eredő jogok gyakorlásához, valamint kötelezettségek teljesítéséhez szükséges adatot annak megváltozásának bejelentését követően a nyilvántartási rendszerben 15 napot meghaladóan nem vezet át, vagy az átvezetést elmulasztja, - az NKM Földgázszolgáltató Zrt. a számlázással kapcsolatos kötelezettségeit normál üzemvitel mellett megszegi.	500 Ft/nap, de max. 5.000 Ft/alkalom	1.000 Ft/nap, de max. 23.000 Ft/alkalom	10.000 Ft/nap, de max. 30.000 Ft/alkalom
2.) Ha a földgázellátásból kikapcsolt felhasználó rendezi valamennyi lejárt tartozását és a külön díj rendeletben meghatározott egyéb költségeket is megfizeti, de az NKM Földgázszolgáltató Zrt. a tudomására jutást követően legkésőbb 24 órán belül nem kezdeményezi a felhasználónak az ellátásba történő ismételt bekapcsolását, A) ha az NKM Földgázszolgáltató Zrt. érdekkörében felmerült okból a visszakapcsolásra a felhasználó lejárt tartozásának rendezését és ennek igazolását követő 48 óránál később, de 72 órán belül kerül sor B) ha az NKM Földgázszolgáltató Zrt. érdekkörében felmerült okból a visszakapcsolásra a felhasználó lejárt tartozásának rendezését és ennek igazolását követő 72 órán belül kerül sor	A földgáz rendszerhasználati díjak, a külön díjak és a csatlakozási díjak mértékéről szóló MEKH rendelet alapján meghatározott, a felhasználónak a földgázellátásból való jogszerű kizárása (kikapcsolása) utáni visszakapcsolásért kért külön díj		
3.) A Hivatal garantált szolgáltatásra vonatkozó határozatában előírtakat nem vagy nem megfelelően nyújtja	Hivatal határozata szerint (lásd 5/b. sz. függelék)		
4.) A védendő fogyasztókkal kapcsolatos feladatát nem látja el	2.500 Ft/alkalom	-	-
FELHASZNÁLÓ RÉSZÉRŐL	Lakossági és 20 m ³ /h alatti nem lakossági	20 - 100 m ³ /h közötti nem lakossági	100 m ³ /h feletti nem lakossági
1.) Szerződés kötelező tartalmi elemét érintő adat vagy számlázáshoz szükséges adat (szerződő fél neve, lakhelye/székhelye, értesítési címe, cégjegyzékszám, adószáma, pénzforgalmi jelzőszáma) változására vonatkozó bejelentési kötelezettségének nem vagy késedelmesen tesz eleget. (A kötbér érvényesítésére alkalmanként kerül sor, azaz a kötbér mértéke több adat egyidejű vagy egy adat megváltozása esetén értendő.)	500 Ft /nap, de max. 5.000 Ft	1.000 Ft/nap, de maximum 10.000 Ft	
2.) A szerződő személyében bekövetkezett változás határidőre történő bejelentési kötelezettségének nem vagy késedelmesen tesz eleget.	500 Ft /nap, de max. 5.000 Ft	1.000 Ft/nap, de maximum 10.000 Ft	
3.) Egyetemes szolgáltatásra jogosult felhasználó lakossági célú felhasználására vonatkozó nyilatkozatot tett, azonban a felhasználás jellege nem felel meg a lakossági fogyasztó fogalmában szereplő leírásnak.	20.000 Ft/felhasználási hely		

KÜLÖNDÍJAS SZOLGÁLTATÁSOK DÍJSZABÁSA

AZ NKM FÖLDGÁZSZOLGÁLTATÓ ZRT. ÁLTAL VÉGZETT SZOLGÁLTATÁSOK

Egyéb tevékenységek számlázása a 71/2016. (XII. 29.) NFM rendelet (továbbiakban: Rendelet) alapján

Az NKM Földgázszolgáltató Zrt. külön díjat kérhet a felhasználótól számlamásolat készítése esetén azonos számlánként, készpénz-átutalási megbízás pótlása esetén azonos számlához tartozó készpénz-átutalási megbízásonként az adott naptári éven belüli második alkalmat követően (első és második alkalom ingyenes) [Rendelet 1. § a) pont]

Fekete-fehér A/4 oldal fénymásolása	18 Ft/oldal + áfa	23 Ft/oldal áfával
személyes átvétel esetén	összesen legfeljebb 200 Ft + áfa, azaz 254 Ft áfával	
postai úton történő továbbítás esetén	+ levélpostai küldemény díja Ft/db	

Az NKM Földgázszolgáltató Zrt. a felhasználótól annak szerződésszegése esetén külön díjat kérhet az általa könyvelt küldeményként küldött fizetési felszólításért és az általa tértivevényes küldeményként küldött kikapcsolási értesítőért. [Rendelet 2. §]

Fizetési felszólítás, kikapcsolási értesítő díja	18 Ft/oldal + áfa	23 Ft/oldal áfával
	+ levélpostai küldemény díja Ft/db	

Üzletszabályzat vagy részei adott naptári éven belüli első alkalmat követő másolása (első alkalom ingyenes) [Rendelet 1. § b) pont]

Fekete-fehér A/4 oldal fénymásolása	18 Ft/oldal + áfa	23 Ft/oldal áfával
személyes átvétel esetén	összesen legfeljebb 200 Ft + áfa, azaz 254 Ft áfával	
postai úton történő továbbítás esetén	+ levélpostai küldemény díja Ft/db	

Formanyomtatványok, jegyzőkönyvek, egyéb szerződéses jogviszonnal összefüggő dokumentumok, valamint igazolások másolatának kiadása az adott naptári éven belüli első alkalmat követően (első alkalommal ingyenes) (Rendelet 1. § d) pont)

Fekete-fehér A/4 oldal fénymásolása	18 Ft/oldal + áfa	23 Ft/oldal áfával
-------------------------------------	-------------------	--------------------

Peres eljárásban a bíróság részére becsatolásra kerülő mindennemű dokumentum, írásbeli anyag nyomtatásának, fénymásolásának díja, mint a Polgári Perrendtartás alapján érvényesíthető perköltség [Pp. 75. § (1) bek.]

A/4 oldal fénymásolása	18 Ft/oldal + áfa	23 Ft/oldal áfával
------------------------	-------------------	--------------------

Előrefizetős mérő kártyapótlási díja [Ptk. 6:519. §]

	1400 Ft/db + áfa	1778 Ft/db áfával
--	------------------	-------------------

LEJÁRT TARTOZÁS MIATTI KIZÁRÁSSAL ÉS VISSZANYITÁSSAL KAPCSOLATOS SZOLGÁLTATÁSOK

A díjakat a területileg illetékes földgázelosztó számlázza az Üzletszabályzatában szereplő díjszabás szerint.

A díjszabás tartalmazza a földgáz egyetemes szolgáltatáshoz kapcsolódó, a felhasználó igénye alapján vagy szerződésszegése esetén nyújtott szolgáltatások díjait, illetve az egyéb díjakat.

A társasági díjalkalmazás során mindenkor a közölt díjakat kell felszámítani mindaddig, amíg azokat jogszabály vagy üzletszabályzat módosítás hatályon kívül nem helyezi.

A szolgáltatási tevékenységek nettó díja után 27% általános forgalmi adó kerül felszámításra.

A 71/2016. (XII. 29.) NFM rendeletben külön nem szabályozott díjtételek alkalmazása során a szolgáltatási díj mértékét meghatározó tényezőket (ráfordított idő, anyag stb.) a társasági számviteli rendelkezéseknek megfelelően dokumentálni kell.

A díjszabás a következő hatályos rendelkezések alapján készült: Polgári Törvénykönyv (2013. évi V. törvény) / az általános forgalmi adóról szóló 2007. évi CXXVII. törvény / a tisztességtelen piaci magatartás és a versenykorlátozás tilalmáról szóló 1996. évi LVII. törvény / a földgázellátásról szóló 2008. évi XL. törvény / a polgári perrendtartásról szóló 1952. évi III. törvény 75. § (1) bek. / a földgáz egyetemes szolgáltatók által külön díj ellenében végezhető szolgáltatásokról szóló 71/2016. (XII. 29.) NFM rendelet.